



熊本県立

湧心館高等学校

自主  
責任  
創造



# ～選べる学びのスタイル～

単位制：将来の目標や興味・関心に合わせて授業科目を選択し学習することができます。

## 全日制



## 定時制



## 通信制



### ①学校生活は？

#### ①小中学校と同じリズムで学校生活を過ごせます

全日制課程は8時30分までに登校します。登校後は授業、部活動や委員会活動といった一日のリズムは小中学校と同じです。

#### ①授業は週5日制、1日4時間です

17:00～17:30 給食  
17:35～17:45 SHR  
17:45～21:10 4限授業  
授業時間は一コマ45分です。  
1～2限目の間の休み時間は15分です。  
2～4限目の間の休み時間は5分です。

#### ①授業のことをスクーリング（面接指導）と呼びます

日曜日と月曜日にスクーリングが行われます。（協力校は日曜日のみ）

#### ①レポート（報告課題）を使って学びます

自宅でレポート（報告課題）を作成して、その添削を受けながら学びます。

### ②学科、コース、卒業するには？

#### ②学科、コース、卒業するには

修業年限は3年です。普通科は普通教科に加えて商業系の情報処理を、情報処理科は情報系、商業系の専門科目に加えて普通教科を選択することができます。必修科目や選択必修科目以外は、自分の将来の希望に応じて選択ができます。

→3ページをチェック

#### ②修業年限は4年です

4年間での卒業が原則ですが、本校通信制の併修や高卒認定試験合格で、必要な条件を満たせば、3年間での卒業も可能です。

#### ②普通科、情報科学科の学科があります

全日制同様、普通科目と商業系専門科目を学べる学科があります。

#### ②修業年限は4年です

4年間での卒業が原則ですが、入学後条件を満たせば3年で卒業できる「3年修業コース」を選択できます。

#### ②年に2回卒業式・入学式があります

年に2回（4月と10月）に入学（新入学、転・編入学）ができます。

### ③制服は？

#### ③私服で登校することもできます

学校行事や講演会などでは標準服（制服）を着用します。

#### ③制服は定めていません

TPOを考え、自分に責任のもてる生徒らしい服装があなたの制服です。

#### ③制服は定めていません

TPOを考え、自分に責任のもてる生徒らしい服装があなたの制服です。

#### ④将来の目標に合わせて、受ける授業を選択できます

1年生の10月頃に2、3年生で受ける授業を選択します。  
2年生以降はクラスごとの授業は減り、将来の夢や学びたいことが同じ生徒と一緒に授業を受けます。

→3、4ページをチェック

#### ④自校調理による完全給食です

本校の栄養士と調理師の方による栄養とバランスの取れた給食です。

※18:30～18:45の休み時間には仕事で遅れてきた生徒のための第2給食やパンとジャム、牛乳による補食制度もあります。

#### ④入学の際の学力検査は行わず、年齢等も一切問いません

年齢構成は15歳から成人まで幅広い年齢層で、多くの人たちが学んでいます。

#### ④本校から遠い人のために、協力校があります

協力校として鹿本高校、人吉高校、天草高校、芦北高校でも「日曜スクーリング」が行われます。

3課程とも「前期・後期」の2学期制です。

# 各課程(全・定・通)の生徒会長から

## 全日制

全日制 生徒会長  
3年 松下 愛花音  
西原中学校 出身



私が湧心館高等学校に来てよかったと感じることは、単位制であること、行事等で自分たちの強みを見つけて、伸ばし続けることができることです。単位制であるということでも、自分の就職先や進学先に合わせ時間割を作成すること、受けてみたいと思える授業がたくさんあります。自分の目標や夢に向かっていち早く達成できるように先生方がサポートして下さいます。

体育祭や湧心祭(文化祭)などの行事では自分たちの個性を生かした活動をする事ができ、リーダーとして活躍することはもちろん、自分達の得意なことをしたり、苦手なことを克服したりなど自分達にも周りの人たちにもいい影響を与えることができます。また一昨年から保護者の方々の観覧も再開されており、生徒と先生だけでなく保護者の方々と一緒に盛り上がる事ができるためとても好評です。

自分の目標に向かって、力を伸ばすことのできる湧心館高校全日制で充実した高校生活を一緒に送りませんか？

定時制 生徒会長  
4年 永田 美唯  
東部中学校 出身

## 定時制



みなさんは定時制高校についてどのようなことを知っていますか？あまり聞きなじみがなく、「どんな高校だろう？」と思うはずですよ。

そんな皆さんに、今回は定時制高校について紹介します。まず、全日制との大きな違いは登校時間です。夕方から登校し、夜に授業があります。1日4時間、週5日の授業のため、基本、4年制(4年で卒業)です。1年伸びるなんて、長い!と感じる人も少なくないでしょう。しかし、だからこそメリットもあります。時間がある分、これまで挑戦できなかったことに挑戦したり、卒業後の進路にきちんと自分で向き合いながら、決めることができます。私自身も、ここで多くのことを学び、経験することができました。もちろん、空いた昼間の時間の活用方法は人それぞれです。アルバイトをする人や、自分の趣味の時間に使う人など、様々な方法で、自分の時間を有効に使うことが可能です。

湧心館定時制では、温かい給食を食べることができます。栄養満点な給食は疲れた体を癒やしてくれます。また、生徒同士、お互いを高めあうこともできる学校です。きっと困っている皆さんの背中を押してくれます! ゆっくり自分のペースで将来を決めたい人、新しいことにチャレンジしたい人、学校生活に自信がない人、定時制で自分を変えてみませんか?是非、ここで新しい人生をスタートさせて下さい。

## 通信制

通信制 生徒会長  
3年 上村 千晶  
帯山中学校 出身



みなさんは、通信制高校にどのようなイメージを持っていますか?通信制は全日制と比べて登校日が少ないため、時間をどのように使うかは自分で選択することができ、服装や髪型に関する規定なども少ないです。このようにある程度自由は許されていますが、そのぶん通信制では自己管理をしなくてはなりません。授業に出席すること、時間を守ること、レポートを期限内に提出することなど、ルールに沿って計画的に行動しなくてはなりません。登校日が少ないため、クラスメートと過ごす時間は限られていますが、そのような通信制だからこそ、「一歩踏み出す勇気」を持って欲しいと私は思っています。通信制は、ありのままの自分を受け入れてくれて、個性を豊かに育てることができる場所です。優しい先生方、そして、様々な年齢の個性豊かでユニークな先輩たちが、みなさんを待っています!ぜひ、湧心館高校通信制で、自分らしさを育てていきましょう!



## 単位制

将来の目標に合わせて、自分が受ける授業を選択することができます。卒業するために必ず修得しなければならない「必修科目」と、それ以外の「選択科目」があります。週に1時間ある科目の単位を1単位とし、3年間で91単位の授業が計画されています。

## 時間割

自分の時間割を自分で作成します。2、3年生は1日6時間、週に30時間です。1年生は火曜日が7時間、週に31時間です。「必修科目」「選択必修科目」は必ず修得しなければなりません。が、「選択科目」の中からは自分の将来の夢実現に向けて必要な科目を選択することが可能です。一人一人が違う時間割で授業を受けることとなります。

## 学科

### 普通科

単位制を活かして、自らの進路希望に合わせたカリキュラムを組み立てる（授業を選択する）ことができます。一人ひとりの個性や特技を活かして、国公立大学や県内の大学・短期大学・大学校・専門学校等への進学、公務員や企業への就職などが可能です。時間割例については、4ページで紹介しています。

### 情報処理科

商業に関する科目を学び、ビジネスの様々な場面で役に立つ専門的な知識と技術の基礎・基本を身につけ、主体的に行動できる生徒の育成を目指しています。全国商業高等学校協会の各種検定試験をはじめ、上級資格等にもチャレンジし、商業関係の学部のある大学への推薦入試も受けることができます。

## 「必修科目」「選択必修科目」「選択科目」

\*は学校設定科目を表す

### 【必修科目】・・・必ず修得しなければならない科目

(普通科・情報処理科共通)

- ◎現代の国語 ◎言語文化 ◎地理総合 ◎歴史総合 ◎公共 ◎数学Ⅰ ◎科学と人間生活 ◎体育
- ◎保健 ◎英語コミュニケーションⅠ ◎家庭基礎 ◎情報Ⅰ ◎\*実用国語A ◎湧心力A
- (情報処理科のみ)
- ◎情報処理 ◎簿記 ◎ビジネス基礎 ◎ソフトウェア活用 ◎総合実践 ◎課題研究

### 【選択必修科目】・・・その中から選択して必ず修得しなければならない科目

理科 (○物理基礎 ○化学基礎 ○生物基礎 ○地学基礎)

芸術 (○音楽Ⅰ ○美術Ⅰ ○書道Ⅰ)

湧心力B (○外国事情 ○熊本のまちづくり ○熊本と社会 ○英語研究)

※湧心力Bは2・3年生で、普通科は1～2講座選択する。情報処理科は1講座まで選択できる。

### 【選択科目】・・・進路目標などに応じて選択して修得する科目

(普通科・情報処理科共通)

論理国語 文学国語 地理探究 日本史探究 世界史探究 倫理 政治・経済 数学Ⅱ 数学Ⅲ 数学A  
 数学B 数学C 物理 化学 生物 工芸Ⅰ 音楽Ⅱ 美術Ⅱ 書道Ⅱ 英語コミュニケーションⅡ 英語  
 コミュニケーションⅢ 論理・表現Ⅰ 論理・表現Ⅱ 論理・表現Ⅲ フードデザイン 理数探究基礎 保  
 育基礎 ファッション造形基礎 \*実用国語B \*生涯スポーツ

(普通科のみ) 情報処理

(情報処理科のみ)

ビジネス・コミュニケーション マーケティング 財務会計Ⅰ 原価計算 プログラミング ネットワーク  
 活用 ネットワーク管理

# 時間割例

ここに挙げているのは時間割の一例です。  
1年生は同じクラスの人と受ける授業が多いですが、2年生からは、一人一人、自分が作った時間割で授業を受けることになります。

	月	火	水	木	金
1	化学	生物	生物	英語CⅡ	世界史探究
2	世界史探究	化学	情報処理	体育	フードデザイン
3	英語CⅡ	英語CⅡ	世界史探究	数学Ⅲ	生物
4	生物	数学Ⅲ	数学Ⅲ	理数探究基礎	数学C

	月	火	水	木	金
1	保健	数学Ⅱ	数学Ⅱ	地理総合	物理基礎
2	物理基礎	体育	化学基礎	数学B	化学基礎
3	実用国語A	地理総合	物理基礎	生物基礎	数学Ⅱ
4	数学Ⅱ	生物基礎	生物基礎	音楽Ⅱ	外国事情
5	化学基礎	外国事情	数学B	体育	実用国語A

	月	火	水	木	金
1	マーケティング	物理基礎	物理基礎	総合実践	英語CⅡ
2	英語CⅡ	ネットワーク管理	数学Ⅱ	課題研究	数学Ⅱ
3	総合実践	総合実践	英語CⅡ	原価計算	物理基礎
4	物理基礎	原価計算	原価計算	数学B	体育

	月	火	水	木	金
1	歴史総合	現代の国語	現代の国語	公共	保健
2	体育	数学A	数学Ⅰ	音楽Ⅰ	数学Ⅰ
3	科学と人間生活	公共	体育	英語CⅠ	言語文化
4	言語文化	英語CⅠ	英語CⅠ	情報Ⅰ	家庭基礎
5	数学Ⅰ	家庭基礎	音楽Ⅰ	歴史総合	科学と人間生活
6	英語CⅠ	数学Ⅰ	情報Ⅰ	体育	数学A
7		湧心力A			LHR

普通科Aさんの場合

	月	火	水	木	金
1	公共	ソフトウェア活用	ソフトウェア活用	保健	財務会計
2	財務会計	地理総合	プログラミング	科学と人間生活	プログラミング
3	体育	体育	財務会計	美術Ⅱ	ソフトウェア活用
4	ソフトウェア活用	美術Ⅱ	数学A	歴史総合	実用国語A
5	プログラミング	実用国語A	科学と人間生活	公共	体育

	月	火	水	木	金
1	言語文化	英語CⅠ	英語CⅠ	美術Ⅰ	数学Ⅰ
2	数学Ⅰ	現代の国語	体育	簿記	体育
3	家庭基礎	美術Ⅰ	数学Ⅰ	情報処理	英語CⅠ
4	英語CⅠ	情報処理	情報処理	ビジネス基礎	簿記
5	保健	簿記	簿記	言語文化	家庭基礎
6	情報処理	体育	ビジネス基礎	数学Ⅰ	現代の国語
7		湧心力A			LHR

情報処理科Bさんの場合

## 進路実績 (過去4年分)

授業の選び方によって、大学、短大、専門学校、就職など様々な進路に進むことができます。

4年制大学	熊本学園大学、崇城大学、東海大学、九州看護福祉大学、九州ルーテル学院大学、大谷大学、創価大学など
短期大学	尚綱大学短期大学部
大学校・短期大学校	熊本県立技術短期大学校
専門学校等	[県内] 熊本市立総合ビジネス専門学校、熊本電子ビジネス専門学校、大原簿記情報専門学校、熊本情報ITクリエイター専門学校、湖東カレッジ、九州測量専門学校、九州工科自動車専門学校、熊本市医師会看護専門学校、熊本歯科衛生士専門学校、熊本総合医療リハビリテーション学院、九州中央リハビリテーション学院、熊本YMCA学院、シェフパティシエ学院、熊本デザイン専門学校、九州美容専門学校、熊本ベルエビル美容専門学校 など [県外] グローバルクリエイター専門学校、平岡調理・製菓専門学校、九州ビジュアルアーツ、福岡ビジョナリーアーツ、パンタンクリエイターアカデミー、鹿児島医療技術専門学校、川内職業能力開発短期大学校、代々木アニメーション学院 など
就職	(株)RKKCSソフト、(株)フジワーク熊本事業所、山崎製パン(株)、(株)再春館製菓所、(株)木原食肉生業、(株)ニューイングベーカリー九州、(株)熊防メタル、(株)お菓子の香梅、(株)ロッキー、(株)ゆめマート熊本、(株)サンリブ、(株)イートスタイル、(株)菅乃屋ミート、(株)ハウディ、ワタキューセイモア(株)、タマホーム(株)、(有)紀勝水産、(株)トラパースエンジニアリング、(株)シークルーズリゾートシークルーズグランピング熊本天草、(株)十二工務店、(医)桜十字病院、(医)湧心苑、熊本トヨタ自動車(株)、自衛官(陸上・海上・航空) など



バドミントン部



サッカー部



野球部



剣道部



卓球部



陸上競技部



バスケットボール部



ビジネス・パソコン部



テニス部



音楽部



手芸同好会



茶道部



美術・イラスト同好会



演劇部



写真部



ボランティア部





# 1年の流れ



3月  
卒業式  
クラスマッチ  
後期終業式



4月  
入学式  
前期始業式  
対面式・部活動紹介



2月  
後期期末考査（1，2年）  
合格体験発表会



1月  
後期期末考査（3年）



5月  
身体計測・新体力テスト  
高校総体・総文祭  
選手推戴式

12月  
修学旅行（2年）  
避難訓練  
冬休み



6月  
高校総体・総文祭  
前期中間考査



11月  
後期中間考査  
湧心祭（文化祭）



7月  
インターンシップ  
クラスマッチ  
夏休み  
体験入学



10月  
秋季休業日  
後期始業式  
芸術鑑賞



8月  
夏休み  
夏期課外



9月  
前期期末考査  
体育大会  
前期終業式



学びたいこと  
自分で決める

湧心館高校

検索



定時制

# Enjoy School

## 私の居場所がきっとある！



湧定は個性を生かし、学びたい科目を、希望や目的などに  
応じて、あなた自身が選択できる、単位制高校です。



湧定祭（文化祭）で作成した→  
「湧定の灯」

←湧定祭（文化祭）で、全員  
（生徒・職員）で作成した  
「湧定の花」



### 設置学科

- ◇普通科（40名）  
主として普通教科を学びます。
- ◇情報科学科 情報処理コース（30名）  
専門教科を中心に、普通教科の選択も幅広く選択できます。
- ◇情報科学科 科学技術コース（10名）  
技能連携制度を導入しています。  
1・2年次に、熊本県立高等技術専門校で専門教科を学び、3・4年次に本校で普通教科を学びます。
- ◇情報科学科 情報科学専修コース（20名程度）  
生涯学習の視点より、高校を卒業している一般社会人を対象として、3年次に編入します。



←授業風景



↑給食風景



←夜の学びや



# 主な年間行事



## 教育課程（今年度入学生の場合）

普通科（1組）		*芸術Ⅲは3年次で芸術Ⅱを受講した者のみ選択可。																		
1	2	3	4	5	6	7	8	9	10	11	12	13	14	15	16	17	18	19	20	
1年次	現代の国語 2	歴史総合 2	公共 2	数学Ⅰ 2	科学と人間生活 2	芸術Ⅰ（音楽書） 2	英語コミュニケーションⅠ 2	家庭総合 2	保健 1	体育 2	総探 1	LHR 1								
2年次	言語文化 2	地理総合 2	公共 2	数学Ⅰ 2	生物基礎 2	英語コミュニケーションⅡ 2	家庭総合 2	情報Ⅰ 2	保健 1	体育 2	総探 1	LHR 1								
3年次	化学基礎 2	地理探究 2	古典探究 2	世界史探究 2	数学Ⅱ 2	倫理／政治・経済 数学A／物理基礎 2	2+2または4	文学国語 2	日本史探究 2	英語コミュニケーションⅡ 2	芸術Ⅲ（音楽書） 2	体育実技 2	総探 1	LHR 1						
4年次	芸術Ⅱ（音楽書） 3																			
情報科学科 情報処理コース（2組）		*芸術Ⅲは3年次で芸術Ⅱを受講した者のみ選択可。*3年次財務会計Ⅰは3年生のみ。*地理探究は4年次のみ。																		
1	2	3	4	5	6	7	8	9	10	11	12	13	14	15	16	17	18	19	20	
1年次	現代の国語 2	公共 2	数学Ⅰ 2	科学と人間生活 2	体育 2	保健 1	英語コミュニケーションⅠ 2	家庭基礎 2	ビジネス基礎 2	情報処理 2	簿記 2	総探 1	LHR 1							
2年次	言語文化 2	歴史総合 2	公共 2	科学と人間生活 2	体育 2	保健 1	芸術Ⅰ（音楽書） 2	情報処理 2	簿記 2	総探 1	LHR 1									
3年次	*地理探究 2	化学基礎 2	地理総合 2	生物基礎 2	ソフトウェア応用 2	倫理／政治・経済 数学A／物理基礎 2	2+2	文学国語 2	日本史探究 2	英語コミュニケーションⅡ 2	芸術Ⅲ（音楽書） 2	体育実技 2	総探 1	LHR 1						
4年次	財務会計Ⅰ 3																			
情報科学科 科学技術コース（3組）		*1,2年次は技能連携の熊本県立技術専門校で授業の専門教科を学習。																		
1	2	3	4	5	6	7	8	9	10	11	12	13	14	15	16	17	18	19	20	
3年次	現代の国語 2	歴史総合 2	公共 2	数学Ⅰ 2	科学と人間生活 2	英語コミュニケーションⅠ 2	家庭総合 2	保健 1	体育 2	総探 1	LHR 1									
4年次	言語文化 2	地理総合 2	公共 2	数学Ⅰ 2	生物基礎 2	書道 2	家庭総合 2	保健 1	体育 2	総探 1	LHR 1									
情報科学科 情報科学専修コース（4組）		※1,2組入学生 ●芸術選択は音楽書から1科目選択 ◎3年,4年次はグループ内の1科目を選択。																		
1	2	3	4	5	6	7	8	9	10	11	12	13	14							
3年次	ビジネス基礎 2	総合実践 4	簿記 3	情報処理 4	LHR 1															
4年次	課題研究 3	ビジネスマネジメント 3	財務会計Ⅰ 3	ソフトウェア応用 2	プログラミング 2	LHR 1														



# 定時制

## ◇部活動(定通体育大会期間部活動)



軟式野球部



バドミントン部



卓球部



ソフトテニス部



バスケットボール部



剣道同好会



陸上同好会



囲碁・将棋部



生花茶道部



読書部



映画研究部

## ◇部活動(年間部活動)



太鼓部



ダンス同好会



「和」同好会



ビジネス研究部



ヒューマンハート部



美術同好会



## ◇進学

### 主な進路(進学・就職)先(過去3年分)

## ◇就職

熊本県立大学、熊本学園大学、崇城大学、久留米工業大学、熊本市医師会看護専門学校、熊本市立総合ビジネス専門学校、熊本歯科衛生士専門学校、熊本ベルエポック美容専門学校、熊本デザイン専門学校、九州美容専門学校、常盤学園シェフパティシエ学院、熊本電子ビジネス専門学校、熊本情報ITクリエイター専門学校、西日本教育医療専門学校、久留米自動車工科大学、熊本県立高等技術専門学校 etc

日清医療食品(株)、(株)ロッキー、(社)南熊本福祉会、ハマダレクテック(株)、(株)ハビタ、(株)九州フジパン熊本工場、自衛隊(陸上)、(有)九州松栄産業江津しょうぶ苑、山崎製パン(株)、濱田重工(株)シリコンウェハー事業部熊本工場、ヴェゼル(株)、 etc





## 湧定卒業生・保護者からのメッセージ！



私は湧心館高校に入学して学んだことが2つあります。1つ目は、バイトの大変さです。この4年間でいくつかのバイトをして、楽に稼げるお仕事は一つもありませんでした。両親に感謝もできました。まだ、ほんの一部かもしれませんが社会で生きてく上での大変さを身に染みて感じることができました。2つ目は、新しいことに挑戦することです。小中学校の時の私では、経験できないことをたくさんさせて頂きました。ソフトテニスの全国大会だったり、俳句や書道の出品展で賞を頂いたりとその経験を通して自分の自信に繋がりました。時に思いがけないチャンスが自分に来る時があります。これからもそんなチャンスを逃がさず、自分の経験にできたらなと思います。自分は、この4年間でたくさん学んで成長したと思います。湧心館で学んだことを生かし、さらに成長したいと思います。【普通科卒業生】

4年間、本当にあつという間でした。あつという間でしたが、振り返ればたくさんの苦勞がありました。特に、生徒会長をしたことです。私は生徒をまとめる立場になりました。昔から私は、人を頼るのが下手でした。何でも自分がやったほうが良いとか、そういう考えを持っていて。何でも自分でこなすのが良いリーダーだと思っていました。そんなわけではないです。今だから言えます。良いリーダーというのは、個人の特長を見抜き、的確な指示を出せる人間だと思います。私はそれに気づくのに時間がかかりました。その頃には手遅れで、他の生徒会メンバーにたくさん迷惑をかけました。それでも、皆は私に優しくしてくれましたし、こんな私についてきてくれました。本当に救われました。皆のおかげで、最後まで生徒会長をやり遂げられました。まだまだ私は未熟です。これからも、生徒会長を務めたこの経験をいかして、満足できる自分を追い求めています。【情報処理コース卒業生】

3年になってからの春休み中は、4月から湧心館に行くことになり、「誰もいない一人の教室で過ごさなければならない。」という不安がある一方で、期待やワクワクした気持ちがありました。また、「友達をどうやって作ろうかなあ。」とすごく悩みました。なぜならクラスで一人だからです。でもすぐに他のクラスの生徒とも親しくなり、友達もできた。授業中は先生にマンツーマンで、丁寧にわかりやすく教えてもらい、時には勉強以外のことで話ができて親しくなった。バイトを2つかけもちで大変だったけど、働いた金で自分の車を買えた時はうれしかった。長い4年間でした。あまり楽しい思い出はないけれど、頑張ったと思います。【科学技術コース卒業生】

湧心館に入学して思うことは、良い先生方とお友達に出会えたことだと思います。中学生で不登校になり、心配しましたが、湧心館に入学して4年と長い夜間の学校を卒業して大学に行きたいと思うまでになりました。驚きと嬉しさでいっぱいです。アルバイトも始めて、社会勉強もできて、すごく成長できた高校生活だったと思います。朝早くからアルバイトに行くと夜は遅くまで学校、ハードな生活の中で一言も弱音を吐かずに頑張ってきたと思います。生きていく中で「無駄」なことはないと思います。不登校になったから今があると思うので、この経験をこれから先、活かして人生を歩んでほしいと思います。【卒業生保護者】

湧心館高校へ入学してから、これまでいろいろなことがありました。当時は不安なことが多かったことでしょう。人間関係で悩んだり、勉強のことで悩んだり、今振り返ると、良いことも、悪いことも、すべて良い経験になったように思います。その中で、成長を身近で感じさせてくれたことに感謝します。ありがとう。これから一人の大人として、社会人として、様々な経験をしながらさらに成長し、人間力を養ってください。今後の成長に期待します。常に新しいことにチャレンジしよう。【卒業生保護者】

4年間の湧心館高校での生活は長いようであつという間でした。入学当初は親子共々不安な気持ちでいっぱいでしたが、すぐに先生方やクラスメイト、学校の雰囲気にならなれ、安心してました。先生方には本人のペースに合わせた関わりをしていただき、感謝の気持ちでいっぱいです。学校とアルバイトの両立では体調を崩し掛けたりと、たいへんそうだったけど、頑張っていたと思います。アルバイトでは、人との接し方や態度などいろいろと社会勉強ができ、大人への第一歩としてたくましく成長してくれたと思います。この4年間の学びを糧に今後の夢に向かって頑張りたいと思います。最後に、無事、卒業を迎えることができ、指導して下さった先生方、友達との出会いを大切に感謝の気持ちを忘れず成長してほしいと願います。【卒業生保護者】



### 1年生からあなたへ、湧定に入学して良かったこと！



★朝起きるのが苦手な人でも、夜の学校のため、休まず登校できる。

★働きながらの学業の両立ができる。

★給食がおいしく、平日、毎日の夕食を気にしなくて済む。



★4年間の学校生活で学習ペースもゆっくりとして、わかりやすい。

★先生や先輩が優しく、クラスみんなが仲良しで接しやすい。

★少人数授業のため、先生の対応が行き届く。

湧心館高校校定時制

検索



## 横並びじゃない学び そこから生まれる喜び

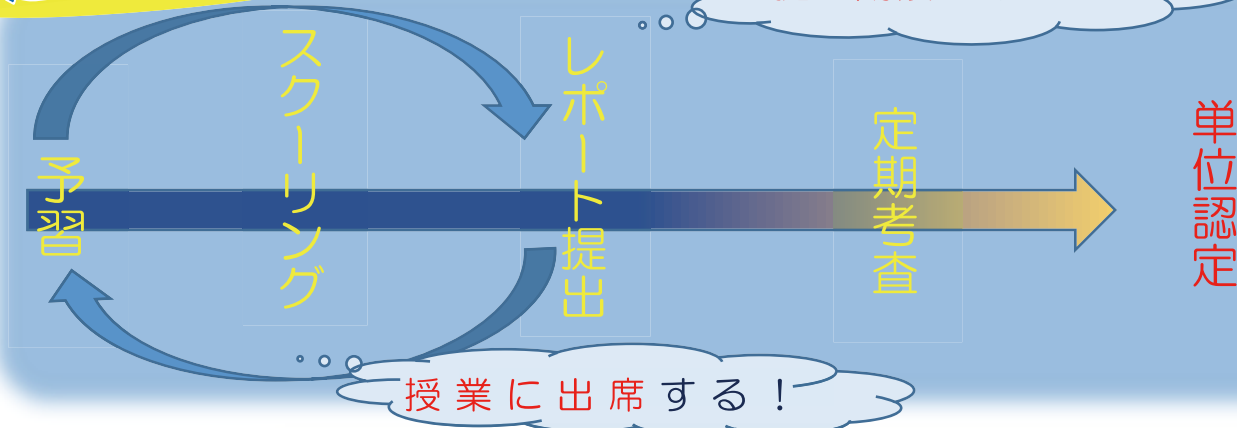
### POINT 1

必修科目+選択科目=74単位以上修得で卒業できます。

### POINT 2

## 通信制の学習サイクル

履修する科目は一人一人違います。  
大学のような学習スタイル!



### POINT 3

自分で計画を立てて自宅で学習するので、自己管理能力が身につきます! 自由な時間を使って将来の夢を見つけよう!

働きながら高卒資格を取得したり、学業以外の活動に集中したり、自由な時間を自分のために活用できます。例えば、プロスポーツ選手を目指す、芸能活動をする、専門的な科目を勉強する、大学受験に向けて予備校に通う等です。将来を見据えて日常生活を自分なりにデザインできるのが通信制ならではの魅力です。



### POINT 4

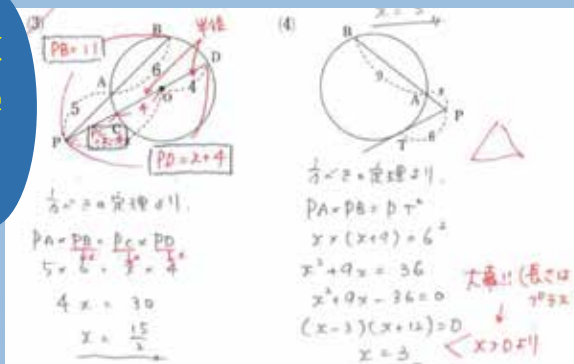
## レポート 丁寧な添削指導

返ってくるのが楽しみ!

美術 II



数学 A





POINT 5

通信制には様々な  
行事があります！

学校行事・クラブ活動

前期入学式



協力校スクーリング



文化発表会（展示）



文化発表会（コント）



江津湖散策  
・清掃活動



調理実習



生花クラブ



生徒総会



生活体験発表会



前期卒業式



クラスマッチ  
（オセロ）



県定通体育大会（卓球）



避難訓練



環境美化・園芸クラブ



## POINT 6

毎週水曜日は

# 学習会



自分が挑戦したいことに合わせて、コースを選ぶことができます。個別指導が受けられるので安心です。

A	単位修得	レポート
B	検 定	漢字検定
		英語検定
		TOEIC
		数学検定
C	就 職	一般 公務員
		小論文
D	進 学	国語・数学・英語

## POINT 7

### よくある質問にお答えします

#### Q：進路が不安です

右頁の進路実績をご覧ください。一人ひとりの進路実現を、全力でサポートしますので、自分にぴったりの進路がきっと見つかりますよ。

#### Q：何年で卒業できますか

新入学から4年間が基本ですが、3年間での卒業も可能です。何年次に転入・編入できるかは、前籍校からの持ち込み単位数で決まります。あとはあなたの努力次第です。

#### Q：校則は厳しいですか

校則はありませんが、マナーには厳しくしています。授業開始のチャイムに遅れたら、出席に

はなりません。レポート締め切りは絶対です。それが自己管理力に繋がっていきます。

#### Q：部活動はありますか

部活動はありませんが、特別活動としてクラブ活動があります。特別活動への出席は卒業要件になります。

#### Q：学校が遠いのですが

次の協力校で日曜スクーリングを実施しています。

協力校；鹿本高校、人吉高校  
天草高校、芦北高校

## POINT 8

### この1冊で自己管理 学習手帳

一年間の時間割をはじめとして、通信制のすべてがこの一冊に書いてあります。活動記録も記入できます。通信制必携の一冊です。





POINT 9



令和5年度卒業生の 主な進路先

夢や成長に  
限界はない!

進学

国公立大学

京都府立大学 (生命理工情報学部 生命化学科)

私立大学

熊本保健科学大学保健科学部(医学検査学科)

福岡大学 (法学部 法律学科)

熊本学園大学 (経済学部 経済学科) (外国語学部 英米学科) (商学部 商学科)

東海大学 (文理融合学部 人間情報工学科)

崇城大学 (工学部 宇宙航空システム学科)

九州ルーテル学院大学 (人文学部 臨床心理学科)

安田女子大学 (文学部 日本文学科)

龍谷大学 (文学部 哲学科) (法学部 法学科)

大東文化大学 (経営学部 経営学科) (経済学部 現代経済学科)

奈良大学 (文学部、文化財学科国文学科)

佛教大学 (社会学部現代社会学科)

崇城大学 (工学部 ナノサイエンス学科)

久留米大学 (人間健康学部 スポーツ医学科)

別府大学 (文学部 国際言語・文化学科)

筑紫女学園大学 (文学部 日本語日本文学科)

武庫川女子大学 (文学部 歴史文化学科)

短期大学

尚綱大学短期大学部 (食物栄養学科) 中九州短期大学 (幼児保育学科)

通信制大学

日本大学 (通信教育部商学部商学科) 京都芸術大学 (通信教育部デザイン科イラストレーションコース)

放送大学 (教養学部教養学科)

専門学校、専修学校

熊本情報 IT (クリエイター専門学校システム開発コース)

九州美容専門学校 (美容科・トップスタイリストコース)

大阪リゾート&スポーツ専門学校 (スポーツビジネス科)

九州中央リハビリテーション学院 (介護福祉学科)

バンタンアカデミー専門学校福岡校

熊本医師会看護専門学校 (準看)

熊本デザイン専門学校 (グラフィックデザイン科)

熊本市立総合ビジネス専門学校 (キャリア総合学科)

東京CPA会計学院 (経営財務コース)

神戸電子専門学校 (AIシステム開発学科)

九州工科自動車専門学校 (自動車整備科)

モアヘアメイクカレッジ 美容科

日本総合教育専門学校 (こども学科)

熊本県立高等技術専門学校 (自動車整備科)

九州観光専門学校 (ホテル学科)

就職

医療法人財団聖十字会西日本病院 株式会社ニューイングベーカリー (製造職 パン工場)

株式会社ロッキー (小売・販売) 株式会社ハイコム (ソフトバンク社スマートフォン販売)

株式会社チサンカントリークラブ (ゴルフ場受付スタッフ) 株式会社ちふれ化粧品 (化粧品販売)

株式会社SUBARU群馬製作所 (製造職・自動車組立) 株式会社リョーユーパン (製造職・パン工場)

株式会社ココファーム (養鶏全般) 有限会社長嶺南ファミリー歯科 (受付事務)

株式会社ハイコム (コールセンターオペレーター)

株式会社日本通運 (セールスドライバー) 藤永産業株式会社 (技能職工場内メンテナンス)

株式会社西日本電工 (事務職)

わからないことは直接聞いてみよう!  
096-372-5372  
(通信制直通番号)

湧心館高校通信制 検索



「湧」 湧きあがる。自主的に考え、責任を持って行動する。

「心」 心は「人間の源」であり、「志」の心でもある。  
心を通わせながら、大志を抱いて目標に向かって進む。

「館」 生徒が集い、目標に向かって個性を伸ばして行く学園。



熊本県立 湧心館高等学校

〒862-8603 熊本市中央区出水4丁目1番2号

代表 ☎ (096) 372-5311

F A X ☎ (096) 364-9382

全日制 ☎ (096) 364-4643

定時制 ☎ (096) 364-4668

通信制 ☎ (096) 372-5372

URL <http://sh.higo.ed.jp/yusinkan/>

