



熊本県立

湧心館高等学校

自主
責任
創造



～選べる学びのスタイル～

単位制：将来の目標や興味・関心に合わせて授業科目を選択し学習することができます。

全日制

定時制

通信制



①学校生活は？

①小中学校と同じリズムで学校生活を過ごせます

全日制課程は8時30分までに登校します。登校後は授業、部活動や委員会活動といった一日のリズムは小中学校と同じです。

①授業は週5日制、1日4時間です

17:00～17:30 給食
17:35～17:45 SHR
17:45～21:10 4限授業
授業時間は一コマ45分です。
1～2限目の間の休み時間は15分です。
2～4限目の間の休み時間は5分です。

①授業のことをスクーリング（面接授業）と呼びます

日曜日と月曜日にスクーリングが行われます。（協力校は日曜日のみ）

①レポート（報告課題）を使って学びます

自宅でレポート（報告課題）に取り組んで、その添削を受けながら学びます。

②学科、コース、卒業するには？

②普通科、情報処理科の学科があります

普通科は普通教科を、情報処理科は情報系、商業系の専門知識を学びます。普通科が情報系の科目を、情報処理科が普通教科の科目を選択することもできます。

→3ページをチェック

②修業年限は4年です

4年間での卒業が原則ですが、本校通信制の併修や高卒認定試験合格で、必要な条件を満たせば、3年間での卒業も可能です。

②普通科、情報科学科の学科があります

全日制同様、普通科目と商業系専門科目を学べる学科があります。

②修業年限は4年です

4年間での卒業が原則ですが、入学後条件を満たせば「3年（3修コース）」でも卒業できます。

②年に2回卒業式・入学式があります

年に2回（4月と10月）に入学（新入学、転・編入学）ができます。

③制服は？

③私服で登校することもできます

学校行事や講演会などでは標準服（制服）を着用します。

③制服は定めていません

TPOを考え、自分に責任のもてる生徒らしい服装があなたの制服です。

③制服は定めていません

TPOを考え、自分に責任のもてる生徒らしい服装があなたの制服です。

④特色は？

④将来の目標に合わせて、受ける授業を選択できます

1年生の10月頃に2、3年生で受ける授業を選択します。
2年生以降はクラスごとの授業は減り、将来の夢や学びたいことが同じ生徒と一緒に授業を受けます。

→3、4ページをチェック

④自校調理による完全給食です

本校の栄養士と調理師の方による栄養とバランスの取れた給食です。
※18:30～18:45の休み時間には仕事で遅れてきた生徒のための第2給食やパンとジャム、牛乳による補食制度もあります。

④入学の際の学力検査は行わず、年齢等も一切問いません

年齢構成は15歳から成人まで幅広い年齢層で、多くの人たちが学んでいます。

④本校から遠い人のために、協力校があります

協力校として鹿本高校、人吉高校、天草高校、芦北高校でも「日曜スクーリング」が行われます。

3課程とも「前期・後期」の2学期制です。

各課程(全・定・通)の生徒会長から

全日制

全日制生徒会長
3年 東 彩芽
帯山中学校 出身



私がこの高校に来て良かったと感じることは、2年時から時間割を自ら選択できること、単位制であることです。中でも、自分の就職先や進学先に合わせて時間割を選択できるのは本校の大きな強みだと思います。自分の夢や目標に向かって授業を選ぶことができるので、早くに進路が決まっている人に特におすすめできる学校です。また、インターンシップやマナー講演会など進路活動が盛んなので、進路が決まっていなくても進路活動を通して夢や目標を見つけることができます。体育祭や湧心祭(文化祭)などの行事では、学年を問わず、皆が一致団結して取り組んでいます。昨年からは保護者の方々の観覧も再開され、日々の学校生活も以前の日常に戻りつつあります。

生徒と先生方との距離も近く、日常生活のことはもちろん、自分のやりたいと思ったことや進路に関する悩みにも、親身なって相談に乗ってくださいます。

自分のスタイルに合わせて力を伸ばしていける湧心館高校全日制で充実した楽しい高校生活をおくりませんか？

定時制生徒会長
4年 小柿 沙羅
龍田中学校 出身

定時制



私が湧心館高校定時制を選んだ理由は、学校スタイルでした。月曜日から金曜日まで、夕方からの授業を1日4時間頑張る。これが湧心館高校定時制、通称「湧定」スタイルです。

中学生の頃なかなか学校に行けなかった私は、1日6時間や7時間の授業がきつくて嫌でした。高校選びの際もたくさん悩みました。どうしても、1日6時間の授業は嫌だったのです。そんなとき、湧定のことを知り、「ここだ!」と思いました。将来、毎日大学に通ったり、会社に通勤したりすることに慣れておきたい、けれどまだ1日6時間はきつい、と思っていた私にとっては、湧定の生活スタイルがぴったりだと感じたのです。

さらに、夕方からの登校になるので、昼間は自由に過ごすことができます。ゆっくり休むもよし、バイトを試みるもよし、勉強を頑張るもよし、過ごし方は人それぞれです。生徒みんなにそれぞれの個性があり、みんながそれを受け入れてくれます。

湧定には給食もあります。毎日授業の前に、栄養バランスの整ったおいしい給食を食べて授業に臨みます。季節のメニューもありますので、きっと学校生活の楽しみになると思います。私たち、今までと少し違う、楽しい学校生活を送りませんか？

通信制

通信制生徒会長
3年 木佐木彩羽
泗水中学校 出身



みなさんこんにちは。みなさんは通信制高校にどのような印象をもちますか？きっと全日制より登校する日数が少ないため、楽なのでは？と考える人がいると思います。しかし、そうではありません。確かに登校日数が少ないので自由な時間が多く、アルバイトをする人もいますが、卒業に向けて一番大事なのは、レポートの提出とテストを受けることです。レポートが期限内に出せなかったり、必要最低限の出席ができなかったりすると、テストが受けられなくなり、その科目の単位はまた来年取るという形になります。楽そうに見えますが、勉強をやる時はやる、とメリハリをつけなくては通信制で卒業はできません。また、友達ができるか不安...という声を聞きます。友達を作るうえで大事なのは「人と関わることを辞めない」ということです。通信制に入ると色々な年齢の方、先生たちに出会えます。湧心館高校通信制は個性を認めてくれるところだと私は思っています。ぜひ、湧心館高校通信制で自分を変えてみましょう！

単位制

将来の目標に合わせて、自分が受ける授業を選択することができます。卒業するために必ず習得しなければならない「必修科目」と、それ以外の「選択科目」があります。週に1時間ある科目の単位を1単位とし、3年間で91単位の授業が計画されています。

時間割

自分の時間割を自分で作成します。2、3年生は1日6時間、週に30時間です。1年生は火曜日が7時間、週に31時間です。「必修科目」「選択必須科目」は必ず修得しなければなりません。また、「選択科目」の中からは自分の将来の夢実現に向けて必要な科目を選択することが可能です。一人一人が違う時間割で授業を受けることとなります。

コース

普通科

普通教科の学習はもちろんのこと、情報系の一部の科目も学ぶことが可能です。また、一人ひとりの個性や特技を活かし、国公立大学や県内の大学・短期大学・専門学校等への進学、企業への就職も可能です。単位制を活かして、自らの進路に合わせたカリキュラムを組み立てることができます。

情報処理科

商業系の専門知識を学ぶことで、就職してからの簿記やパソコン等の能力を発揮できる生徒、さらにプレゼンテーション能力の高い生徒の育成を狙いとしています。全国商業高等学校協会の各種検定試験をはじめ、上級資格等にもチャレンジし、商業関係の学部のある大学への推薦入試も受けることができます。

「必修科目」「選択必修科目」「選択科目」

【必修科目】・・・必ず修得しなければならない科目

(普通科・情報処理科共通)

- ◎現代の国語 ◎言語文化 ◎地理総合 ◎歴史総合 ◎公共 ◎数学Ⅰ ◎科学と人間生活 ◎体育
- ◎保健 ◎英語コミュニケーションⅠ ◎家庭基礎 ◎情報Ⅰ ◎実用国語A ◎湧心力A
- (情報処理科のみ)
- ◎情報処理 ◎簿記 ◎ビジネス基礎 ◎ソフトウェア活用 ◎総合実践 ◎課題研究

【選択必修科目】・・・その中から選択して必ず修得しなければならない科目

- 理科 (○物理基礎 ○化学基礎 ○生物基礎 ○地学基礎)
- 芸術 (○音楽Ⅰ ○美術Ⅰ ○書道Ⅰ)
- 湧心力B (○外国事情 ○熊本のまちづくり ○熊本と社会 ○英語研究)

【選択科目】・・・進路目標などに応じて選択して修得する科目

(普通科・情報処理科共通)

- 論理国語 文学国語 古典探究 地理探究 日本史探究 世界史探究 倫理 政治・経済 数学Ⅱ 数学Ⅲ
- 数学A 数学B 数学C 物理 化学 生物 地学 工芸Ⅰ 音楽Ⅱ 美術Ⅱ 書道Ⅱ 英語コミュニケーションⅡ 英語コミュニケーションⅢ 論理・表現Ⅰ 論理・表現Ⅱ 論理・表現Ⅲ フードデザイン
- 理数探究基礎 保育基礎 ファッション造形基礎 実用国語B
- (普通科のみ) 情報処理
- (情報処理科のみ)
- ビジネス・コミュニケーション マーケティング ビジネス法規 財務会計Ⅰ 原価計算 プログラミング
- ネットワーク活用 ネットワーク管理

時間割例

ここに挙げているのは時間割の一例です。
1年生は同じクラスの人と受ける授業が多いですが、2年生からは、一人一人、自分が作った時間割で授業を受けることになります。

	月	火	水	木	金
1	化学	生物	生物	英語CⅡ	世界史探究
2	世界史探究	化学	情報処理	体育	フードデザイン
3	英語CⅡ	英語CⅡ	世界史探究	数学Ⅲ	生物
4	生物	数学Ⅲ	数学Ⅲ	理数探究基礎	数学C

	月	火	水	木	金
1	保健	数学Ⅱ	数学Ⅱ	地理総合	物理基礎
2	物理基礎	体育	化学基礎	数学B	化学基礎
3	実用国語A	地理総合	物理基礎	生物基礎	数学Ⅱ
4	数学Ⅱ	生物基礎	生物基礎	音楽Ⅱ	外国事情

	月	火	水	木	金
1	歴史総合	現代の国語	現代の国語	公共	保健
2	体育	数学A	数学Ⅰ	音楽Ⅰ	数学Ⅰ
3	科学と人間生活	公共	体育	英語CⅠ	言語文化
4	言語文化	英語CⅠ	英語CⅠ	情報Ⅰ	家庭基礎
5	数学Ⅰ	家庭基礎	音楽Ⅰ	歴史総合	科学と人間生活
6	英語CⅠ	数学Ⅰ	情報Ⅰ	体育	数学A
7		湧心力A			LHR

	月	火	水	木	金
1	公共	ソフトウェア活用	ソフトウェア活用	保健	財務会計
2	財務会計	地理総合	プログラミング	科学と人間生活	プログラミング
3	体育	体育	財務会計	美術Ⅱ	ソフトウェア活用
4	ソフトウェア活用	美術Ⅱ	数学A	歴史総合	実用国語

	月	火	水	木	金
1	言語文化	英語CⅠ	英語CⅠ	美術Ⅰ	数学Ⅰ
2	数学Ⅰ	現代の国語	体育	簿記	体育
3	家庭基礎	美術Ⅰ	数学Ⅰ	情報処理	英語CⅠ
4	英語CⅠ	情報処理	情報処理	ビジネス基礎	簿記
5	保健	簿記	簿記	言語文化	家庭基礎
6	情報処理	体育	ビジネス基礎	数学Ⅰ	現代の国語
7		湧心力A			LHR

	月	火	水	木	金
1	マーケティング	物理基礎	物理基礎	総合実践	英語CⅡ
2	英語CⅡ	ネットワーク管理	数学Ⅱ	課題研究	数学Ⅱ
3	総合実践	総合実践	英語CⅡ	原価計算	物理基礎
4	物理基礎	原価計算	原価計算	数学B	体育

	月	火	水	木	金
1	公共	ソフトウェア活用	ソフトウェア活用	保健	財務会計
2	財務会計	地理総合	プログラミング	科学と人間生活	プログラミング
3	体育	体育	財務会計	美術Ⅱ	ソフトウェア活用
4	ソフトウェア活用	美術Ⅱ	数学A	歴史総合	実用国語

普通科Aさんの場合

情報処理科Bさんの場合

進路実績 (過去3年分)

授業の選び方によって、大学、短大、専門学校、就職など様々な進路に進むことができます。

4年制大学	崇城大学、東海大学、熊本学園大学、九州看護福祉大学、尚綱大学、九州ルーテル学院大学、別府大学、大谷大学、奈良大学、創価大学など
短期大学	尚綱大学短期大学部
大学校・短期大学校	熊本県立農業大学校、熊本県立技術短期大学校
専門学校等	市立総合ビジネス専門学校、熊本電子ビジネス専門学校、湖東カレッジ、熊本県立高等技術専門学校、熊本YMCA学院、シェフパティシエ学院、日本総合医療専門学校、モアヘアメイクカレッジ、九州測量専門学校、熊本駅前看護リハビリテーション学院、九州中央リハビリテーション学院、熊本市医師会看護専門学校など
就職	熊本トヨタ自動車、桜十字病院、湧心苑、江津しょうぶ苑、ゆめマート熊本、菅乃屋ミート、ハウディ、ワタキューセイモア、タマホーム、ホテル日航熊本、メルパルク熊本、熊防メタル、再春館製薬所、日清医療食品、日本通運、ヒライ、日本郵便、自衛隊、ENEOSウイング九州支店、コカ・コーラボトラーズジャパンペンディング、朝日野会十善病院、OA通信サービス、ヤマダデンキ、ヒサダ九州工場、明和不動産、HSK、アセット、ハンズマン、物流企画、鮮ど市場、ネクステージ、西鉄観光バス、加藤文明社印刷所など



野球部



サッカー部



剣道部



テニス部



卓球部



陸上競技部



バスケットボール部



音楽部



バドミントン部



写真部



ボランティア部



太鼓部



演劇部



茶道部



理科学研究部



書道部



ビジネス・パソコン部



ダンス同好会



美術・イラスト同好会



手芸同好会

1年の流れ



3月
卒業式
クラスマッチ
後期終業式



4月
入学式
前期始業式
対面式・部活動紹介



2月
後期期末考査（1、2年）
合格体験発表会



5月
身体計測・新体力テスト
高校総体・総文祭
選手推戴式



1月
後期期末考査（3年）



12月
修学旅行（2年）
避難訓練
冬休み



6月
高校総体・総文祭
前期中間考査



11月
後期中間考査
芸術鑑賞
湧心祭（文化祭）



7月
インターンシップ
クラスマッチ
夏休み
体験入学



10月
後期始業式
体育大会



8月
夏休み
夏期課外

9月
前期期末考査
前期終業式



学びたいこと
自分で決める

湧心館高校

検索



定時制

Enjoy School Life

私の居場所がきっとある！



湧定は個性を生かし、学びたい科目を、希望や目的などに
応じて、あなた自身が選択できる、単位制高校です。



湧定祭（文化祭）で作成した→
「湧定の灯」

←湧定祭（文化祭）で、全員
（生徒・職員）で作成した
「湧定の花」



設置学科

- ◇普通科（40名）
主として普通教科を学びます。
- ◇情報科学科 情報処理コース（30名）
専門教科を中心に、普通教科の選択も幅広く選択できます。
- ◇情報科学科 科学技術コース（10名）
技能連携制度を導入しています。
1・2年次に、熊本県立高等技術専門校で専門教科を学び、3・4年次に本校で普通教科を学びます。
- ◇情報科学科 情報科学専修コース（20名程度）
生涯学習の視点より、高校を卒業している一般社会人を対象として、3年次に編入します。



←授業風景



↑給食風景



←夜の学びや

主な年間行事



教育課程（今年度入学生の場合）

普通科(1組)

	1	2	3	4	5	6	7	8	9	10	11	12	13	14	15	16	17	18	19	20	
1年次	現代の国語	2	歴史総合	2	公共	2	数学I	2	科学・人間生活	2	芸術I(音楽)	2	家庭総合	2	保健	1	2	体育	2	総探	LHR
2年次	言語文化	2	地理総合	2	公共	2	数学I	2	生物基礎	2	芸術II(音楽)	2	家庭総合	2	情報I	2	保健	1	2	体育	2
3年次	化学基礎	2	地理探究	2	古典探究	2	世界史探究	2	数学II	2	倫理/政治・経済	2	数学A/物理基礎	2	論理・表現I	2	生物	2	文学国語	2	日本史探究
4年次	芸術II(音楽)	2	芸術III(音楽)	2	芸術IV(音楽)	2	芸術V(音楽)	2	芸術VI(音楽)	2	芸術VII(音楽)	2	芸術VIII(音楽)	2	芸術IX(音楽)	2	芸術X(音楽)	2	芸術XI(音楽)	2	芸術XII(音楽)

情報科学科 情報処理コース(2組)

	1	2	3	4	5	6	7	8	9	10	11	12	13	14	15	16	17	18	19	20	
1年次	現代の国語	2	公共	2	数学I	2	科学・人間生活	2	体育	2	保健	1	2	英語コミュニケーションI	2	家庭基礎	2	ビジネス基礎	2	情報処理	2
2年次	言語文化	2	歴史総合	2	公共	2	科学・人間生活	2	体育	2	保健	1	2	英語I(音楽)	2	情報処理	2	簿記	2	総探	LHR
3年次	財務会計I	2	数学A	2	総合実践	2	地理総合	2	体育	2	原簿計算	2	ビジネス法経	2	ソフトウェア活用	2	総探	LHR	1	1	
4年次	地理探究	2	化学基礎	2	芸術II(音楽)	2	芸術III(音楽)	2	芸術IV(音楽)	2	芸術V(音楽)	2	芸術VI(音楽)	2	芸術VII(音楽)	2	芸術VIII(音楽)	2	芸術IX(音楽)	2	芸術X(音楽)

情報科学科 科学技術コース(3組)

	1	2	3	4	5	6	7	8	9	10	11	12	13	14	15	16	17	18	19	20	
1年次	現代の国語	2	歴史総合	2	公共	2	数学I	2	科学・人間生活	2	英語コミュニケーションI	2	家庭総合	2	保健	1	2	体育	2	総探	LHR
2年次	言語文化	2	地理総合	2	公共	2	数学I	2	生物基礎	2	芸術I(音楽)	2	家庭総合	2	保健	1	2	体育	2	総探	LHR
3年次	化学基礎	2	地理探究	2	古典探究	2	世界史探究	2	数学II	2	倫理/政治・経済	2	数学A/物理基礎	2	論理・表現I	2	生物	2	文学国語	2	日本史探究
4年次	芸術II(音楽)	2	芸術III(音楽)	2	芸術IV(音楽)	2	芸術V(音楽)	2	芸術VI(音楽)	2	芸術VII(音楽)	2	芸術VIII(音楽)	2	芸術IX(音楽)	2	芸術X(音楽)	2	芸術XI(音楽)	2	芸術XII(音楽)

情報科学科 専修コース(4組)

	1	2	3	4	5	6	7	8	9	10	11	12	13	14	15	16
1年次	ビジネス基礎	2	簿記	2	情報処理	2	LHR	1	1	1	1	1	1	1	1	1
2年次	簿記	2	財務会計I	2	原簿計算	2	ビジネス情報	2	LHR	1	1	1	1	1	1	1
3年次	簿記	2	財務会計I	2	原簿計算	2	ビジネス情報	2	LHR	1	1	1	1	1	1	1
4年次	簿記	2	財務会計I	2	原簿計算	2	ビジネス情報	2	LHR	1	1	1	1	1	1	1

※1,2組入学生
※3組選択は音楽から二科目選択。
※3年,4年次はグループ内の1科目を選択。

定時制

◇部活動(定通体育大会期間部活動)



軟式野球部



バドミントン部



卓球部



ソフトテニス部



バスケットボール部



柔剣道同好会



陸上同好会



囲碁・将棋部



生花茶道部



読書部



映画研究部

◇部活動(年間部活動)



太鼓部



ダンス同好会



「和」同好会



ビジネス研究部



ヒューマンハート部



◇進学

主な進路(進学・就職)先(過去3年分)

◇就職

熊本県立大学、熊本学園大学、久留米工業大学、福岡大学、自由が丘産能短期大学、熊本市医師会看護専門学校、熊本市立総合ビジネス専門学校、熊本歯科衛生士専門学校、熊本ベルエビル美容専門学校、熊本デザイン専門学校、九州美容専門学校、常盤学園シェパティシエ学院、熊本デザイン専門学校、熊本電子ビジネス専門学校、専門学校東京CPA会計学院、西日本教育医療専門学校、久留米自動車工科大学校 etc

ハマダレクテック(株)、(株)ハビタ、(株)九州フジパン熊本工場、自衛隊(陸上)、(有)九州松栄産業江津しょうぶ苑、山崎製パン(株)、濱田重工(株)シリコンウェハー事業部熊本工場、ヴェゼル(株)、グッドハート(株)、(株)みやはら、火乃国食品工業(株)、(株)リョーユーパン熊本工場、桜十字病院、共和観光(株)城見槽 etc



湧定卒業生・保護者からのメッセージ！



私は中学ではあまり学校に行っていなかったのですが、湧定ではほとんど休むことなく登校することができていました。夕方からの登校が自分のリズムにあっていたのだと思います。昼の間に働くことができたのもとても良い経験になったと思います。私が働いていたのはどれも接客業でしたが、お客様に対する敬語の使い方や、より良いサービスの提供など、人と接することで学べることがたくさんありました。アルバイトでの経験もそうですが、湧定に入学してからクラスメイトや先輩、先生方など、色々な方と話すことが私を成長させてくれたのだと思っています。また、太鼓部に所属して最初の頃はやめたいと思うことが何度もありました。けれどそこで諦めずに続けたことが中学での私にない進歩だと思います。先生方に薦められ、生徒会長にもチャレンジしてみました。人前に立つことは今でも少し緊張しますが、何度も経験することで自信にも繋がりました。振り返ってみればあつという間の日々でしたが、それだけ毎日が充実していた証拠だと思います。入学してからの4年間で多くの学びが得られました。ありがとうございました。【卒業生】

いいです。辞めても。アナタの人生です。自分の生きたい様に生きて下さい。ただ、少しだけ想像してみてください。これから先の人生を。多分後60年くらいは生きてますよね？どんな大人になりたいですか？きっとまだ想像つかない人がほとんどですが、後60年もある人生のうち、学校生活はたった「3年～4年」です。もしも今辞めたら後数年後、後悔するかも知れませんが、それはそれでいいです、アナタの人生だから。ただ、私は現在25歳で過去に高校を辞めて後悔した人の一人です。後悔してやり直すのももちろんいいと思います。でも時間は有限。どんなにしんどくても高校卒業するだけで選択肢は増えるんです。今は本当に辞めたいと思うかもしれない。でも1回踏みとどまってみて。辞めたければいつでも辞められるんだから。そうしているうちに気づけば卒業しています。辞める事を辞めていくうちに貴方は強くなっていくんです。貴方の人生は貴方次第。【卒業生】

卒業まで長かった。手をのばしてもつかめるものは何もなく、目の前にはウソしかなくて、これからの目標や夢なんてどうやって見つけたらいいのかも、今はわからない。でも、もし、こんな考えに答えが出たなら、同じように悩んでる人たちの役に少しでも立ちたい。それを私のこれからの夢にしたいと思う。友だちに支えられていたから、学校に通えていたということ、一人になってわかった。仲間がいることは何よりも素敵なことだった。【卒業生】

この間入学したと思ったら、もう卒業です。あつという間に4年が過ぎました。最初はどうなる事やらと思ってましたが、まじめに登校し楽しく学校生活を送れました。先生方には本当に世話になりました。娘の事をとても気にかけて下さり、娘が不安定な時はすぐに連絡して下さり助かりました。生徒さんもみんないい子ばかりで娘にあわせてつきあってくれて、本当にありがたく思ってます。娘の人生の大事な4年間になったと思います。ありがとうございました。【卒業生保護者】

中学生の頃は本当に高校に通う事ができるのか不安で、高校1年生・2年生の頃になると卒業できるのか心配で、毎日心配してばかりでした。けれど3年生で夢を見付け、この道に進みたいから大学に行きたいと明確な目標を話してくれた時は本当に嬉しかったです。進学のための勉強も資格取得の勉強もあきらめず努力する姿はたくましく、成長を感じました。これから先、まだまだ困難な事が多くあるでしょうが、夢の実現のために自分を信じて進んでいってほしいです。そして、多くの人の助けがあって今の自分がある事を忘れず、感謝の気持ちを常に持ってほしいと思います。【卒業生保護者】

卒業おめでとう。この4年間、勉強と仕事と部活の両立を本当によく頑張りましたね。あの日、あなたの受験番号を見つけた時の喜び・・・今でも鮮明に覚えていますよ。この学校に入学できたこと、勉強できたこと、そして支えてくださったすべての方々への感謝の心をこれからも忘れないようにしてくださいね。春からは一人暮らし。夢に向けた専門学校での厳しい毎日から始まりますね。ちゃんと部屋の掃除やれるかな？朝一人で起きれるかな？ご飯作れるかな？・・・と私たちの心配は尽きません。でも、ここからの人生をデザインしていくのは他でもないあなた自身。あなたのセンスを信じ私たちは見守ります。そして、いつでもそばにいます。全力であなたの人生を応援しています！【卒業生保護者】



1年生からあなたへ、湧定に入学して良かったこと！



- ☆仕事と学業の両立もできる。
- ☆4年間の学校生活で学習ペースもゆっくりとして、わかりやすい。
- ☆クラスが少人数のため、先生の対応が行き届く。
- ☆先生や先輩が優しく、クラスのみんが仲良しで接しやすい。
- ☆朝起きるのが苦手な人でも、夜の学校のため、休まず登校できる。
- ☆給食がおいしく、平日、毎日の夕食を気にしなくて済む。

湧心館高校定時制

検索



ヨコナラビじゃない学びが ここから生まれる

POINT 1

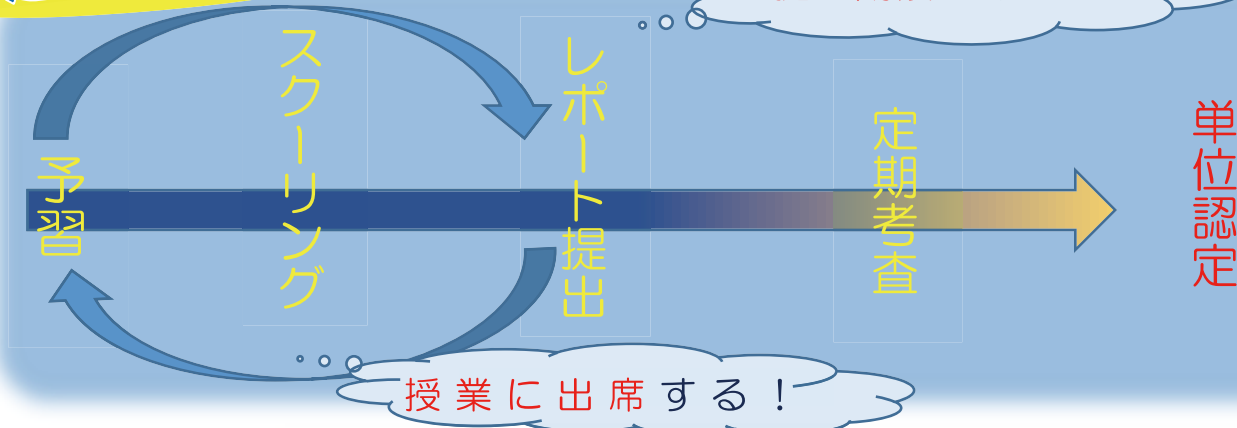
必修科目+選択科目=74単位以上修得で卒業できます。

POINT 2

通信制の学習サイクル

履修する科目は一人一人違います。
大学のような学習スタイル！

提出期限を守る！



POINT 3

自分で計画を立てて自宅で学習するので、自己管理能力が身につきます！自由な時間を使って将来の夢を見つけよう！

働きながら高卒資格を取得したり、学業以外の活動に集中したり、自由な時間を自分のために活用できます。例えば、プロスポーツ選手を目指す、芸能活動をする、専門的な科目を勉強する、大学受験に向けて予備校に通う等です。将来を見据えて日常生活を自分なりにデザインできるのが通信制ならではの魅力です。



POINT 4

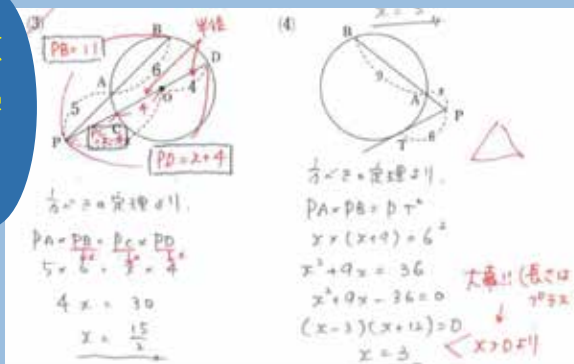
レポート 丁寧な添削指導

返ってくるのが楽しみ！

美術 II



数学 A



POINT 5

通信制には様々な
行事があります！

学校行事・クラブ活動



POINT 6

毎週水曜日は

学習会



自分が挑戦したいことに合わせて、コースを選ぶことができます。個別指導が受けられるので安心です。

A	単位修得	レポート
B	検 定	漢字検定
		英語検定
		TOEIC
C	就 職	数学検定 一般
		公務員
D	進 学	小論文
		国語・数学・英語

POINT 7

よくある質問にお答えします

Q：進路が不安です

右頁の進路実績をご覧ください。一人ひとりの進路実現を、全力でサポートしますので、自分にぴったりの進路がきっと見つかりますよ。

Q：何年で卒業できますか

新入学から4年間で基本ですが、3年間で卒業も可能です。何年次に転入・編入できるかは、前籍校からの持ち込み単位数で決まります。あとはあなたの努力次第です。

Q：校則は厳しいですか

校則はありませんが、マナーには厳しくしています。授業開始のチャイムに遅れたら、出席に

はなりません。レポート締め切りは絶対です。それが自己管理力に繋がっていきます。

Q：部活動はありますか

部活動はありませんが、特別活動としてクラブ活動があります。特別活動への出席は卒業要件になります。

Q：学校が遠いのですが

次の協力校で日曜スクーリングを実施しています。

協力校；鹿本高校、人吉高校
天草高校、芦北高校

POINT 8

この1冊で自己管理 学習手帳

一年間の時間割をはじめとして、通信制のすべてがこの一冊に書いてあります。活動記録も記入できます。通信制必携の一冊です。





POINT 9

過去3年間の主な進路先

※青文字が令和4年度の進路

夢や成長に
限界はない!

進学

熊本県立大学(総合管理) 周南公立大学(経済) 鹿児島大学(理) 長崎大学(経済) 長崎県立大学(地域創造) 国際基督教大学(リベラルアーツ) 津田塾大学(総合政策) 東京福祉大学(教育) 東京工芸大学(芸術) 武庫川女子大学(文) 高松大学(経営) 福岡大学(法) 熊本学園大学(経済、リーガル、商、社会福祉、外国語) 崇城大学(生物生命、芸術) 東海大学(農) 九州ルーテル学院大学(人文) 尚綱大学(現代文化) 九州看護福祉大学(社会福祉) 平成音楽大学(音楽、こども) 筑紫女学園大学(人間科学) 久留米工業大学(情報) 日本文理大学(工) 長崎総合科学大学(情報)・第一工科大学(工) 九州国際大学(法) 久留米大学(法) 鎮西学院大学(現代社会) 別府大学(国際経営) 九州女子大学(人間科学) 広島工業大学(情報) 帝塚山学院大学(人間科学) 神戸薬科大学(薬) 京都精華大学(デザイン) 大阪学院大学(情報) 創価大学(経済) 中華大学(台湾への海外留学) 放送大学(教養) 法政大学 通信(文、経済) 日本女子大学 通信(家政) 佛教大学 通信(歴史) 京都芸術大学 通信(芸術) 國學院大學北海道短期大学部(国文) 尚綱大学短期大学部(食物栄養) 鹿児島女子大学短期大学(児童教育) 武庫川女子短期大学部(英語キャリア) 熊本県立技術短期大学校(I類・II類) 熊本駅前看護リハビリテーション学院(看護) 九州中央リハビリテーション学院(看護) 上天草看護専門学校(看護)

熊本工業専門学校(電気システム) 熊本市立総合ビジネス専門学校(総合ビジネス、観光サービス) 熊本電子ビジネス専門学校(総合ビジネス、ITエンジニア、デジタルクリエート) IEC国際文化教養大学校(国際英語) 九州技術教育専門学校(情報システム工学) 西日本教育医療専門学校(視能訓練) 九州中央リハビリテーション学院(介護福祉) 日本工学院専門学校(情報処理) 熊本総合医療リハビリテーション学院(臨床工学、義肢装具) 熊本デザイン専門学校(グラフィックデザイン) ヒロデザイン専門学校(ファッション流通ビジネス) 福岡美容専門学校(美容) 福岡ベルエポック美容専門学校(美容) 熊本ベルエポック美容専門学校(美容) 九州美容専門学校(美容) 熊本YMCA学院(社会福祉・ホテル観光) ハリウッドワールド美容専門学校(美容) 九州サンシャイングルーミングスクール(動物総合) 福岡ECO動物海洋専門学校(ドルフィントレーナー) 九州スクールオブビジネス(愛玩動物看護) 九州動物学院(動物看護) 東京CAP会計学院熊本校(会計プロフェッション) 福岡こども専門学校(保育) 大原保育医療福祉専門学校(ドクターズクラーク) 大原スポーツ公務員専門学校(スポーツトレーナー)

就職

熊本市職員 陸上自衛官候補生 航空自衛官候補生 日研トータルソーシング株式会社 社会福祉法人くまもと芳寿会 マルキン食品株式会社 瀬の本観光ホテル てんすい倶楽部介護老人保健施設 熊本空港警備株式会社 ALSOK株式会社 熊本エアポートサービス株式会社 株式会社ASAP 株式会社TMJ熊本センター 佐川急便株式会社 ホテルメルパルク熊本 株式会社シナジーシステム 九州武蔵精密株式会社 株式会社ENEOS フロンティア 株式会社ドラッグストアモリ 株式会社イズミ(ゆめマート) ハマダレクテック株式会社 九州ティ・エス株式会社 株式会社竹屋金物店 株式会社共同 医療法人東陽会東病院 株式会社九州産交リテール 株式会社再春館製薬所 株式会社ハンズマン 株式会社ニシムタ 株式会社九州ワコール製造熊本工場

わからないことは直接聞いてみよう!

096-372-5372

(通信制直通番号)

湧心館高校通信制

検索



「湧」 湧きあがる。自主的に考え、責任を持って行動する。

「心」 心は「人間の源」であり、「志」の心でもある。
心を通わせながら、大志を抱いて目標に向かって進む。

「館」 生徒が集い、目標に向かって個性を伸ばして行く学園。



熊本
県立

湧心館高等学校

〒862-8603 熊本市中央区出水4丁目1番2号

代表 ☎ (096) 372-5311

F A X ☎ (096) 364-9382

全日制 ☎ (096) 364-4643

定時制 ☎ (096) 364-4668

通信制 ☎ (096) 372-5372

URL <http://sh.higo.ed.jp/yusinkan/>

