



熊本県立
湧心館高等学校

自主
責任
創造



～選べる学びのスタイル～

単位制：将来の目標や興味・関心に合わせて授業科目を選択し学習することができます。

全日制



定時制



通信制



①学校生活は？

①小中学校と同じリズムで学校生活を過ごせます

全日制課程は8時30分までに登校します。登校後は授業、部活動や委員会活動といった一日のリズムは小中学校と同じです。

①授業は週5日制、1日4時間です

17:00～17:30 給食
17:35～17:45 SHR
17:45～21:10 4限授業
授業時間は一コマ45分です。
1～2限目の間の休み時間は15分です。
2～4限目の間の休み時間は5分です。

①授業のことをスクーリング（面接指導）と呼びます

日曜日と月曜日にスクーリングが行われます。（協力校は日曜日のみ）

①レポート（報告課題）を使って学びます

自宅でレポート（報告課題）を作成して、その添削を受けながら学びます。

②学科、コース、卒業するには？

②学科、コース、卒業するには

修業年限は3年です。普通科は普通教科に加えて商業系の情報処理を、情報処理科は情報系、商業系の専門科目に加えて普通教科を選択することができます。必修科目や選択必修科目以外は、自分の将来の希望に応じて選択ができます。

→3ページをチェック

②修業年限は4年です

4年間での卒業が原則ですが、本校通信制の併修や高卒認定試験合格で、必要な条件を満たせば、3年間での卒業も可能です。

②普通科、情報科学科の学科があります

全日制同様、普通科目と商業系専門科目を学べる学科があります。

②修業年限は4年です

4年間での卒業が原則ですが、入学後条件を満たせば3年で卒業できる「3年修業コース」を選択できます。

②年に2回卒業式・入学式があります

年に2回（4月と10月）に入学（新入学、転・編入学）ができます。

③制服は？

③私服で登校することもできます

学校行事や講演会などでは標準服（制服）を着用します。

③制服は定めていません

TPOを考え、自分に責任のもてる生徒らしい服装があなたの制服です。

③制服は定めていません

TPOを考え、自分に責任のもてる生徒らしい服装があなたの制服です。

④将来の目標に合わせて、受ける授業を選択できます

1年生の10月頃に2、3年生で受ける授業を選択します。
2年生以降はクラスごとの授業は減り、将来の夢や学びたいことが同じ生徒と一緒に授業を受けます。

→3、4ページをチェック

④自校調理による完全給食です

本校の栄養士と調理師の方による栄養とバランスの取れた給食です。

※18:30～18:45の休み時間には仕事で遅れてきた生徒のための第2給食やパンとジャム、牛乳による補食制度もあります。

④入学の際の学力検査は行わず、年齢等も一切問いません

年齢構成は15歳から成人まで幅広い年齢層で、多くの人たちが学んでいます。

④本校から遠い人のために、協力校があります

協力校として鹿本高校、人吉高校、天草高校、芦北高校でも「日曜スクーリング」が行われます。

3課程とも「前期・後期」の2学期制です。

各課程(全・定・通)の生徒会長から

全日制

全日制 生徒会長
3年 橋本 風花
益城中学校 出身



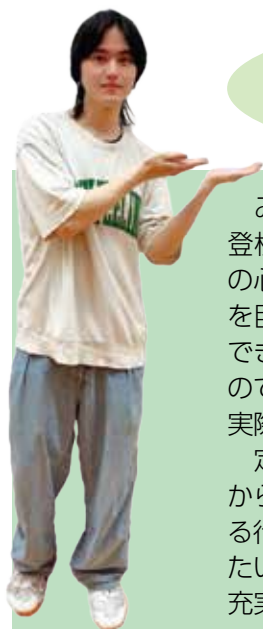
全日制の特徴は、生活リズムが中学校とほぼ同じで、放課後も部活動や課外活動が充実しているところです。例えば、情報処理科の生徒は検定取得を目指して、課外活動に取り組むことができます。本校は単位制なので、時間割を自分で組むことができる点も大きな特徴です。そのため、一人ひとりの進路に合わせた授業を選んだり、自分が興味のある授業を受けたりすることができます。進路指導や個別相談では、先生方が親身に相談に乗り、生徒一人ひとりの夢や目標を実現するためにしっかりサポートしてくれるので、安心して進路選択ができます。

そして、学校行事も盛りだくさん！体育祭や湧心祭（文化祭）、クラスマッチでは、クラス全員が協力して個性を発揮し、素晴らしい思い出を作りながら仲間との絆を深めることができます。さらに、保護者の方々も参加できるイベントが多く、地域の方々にも大変好評です。

自分の夢に向かって一緒に頑張りながら、充実した高校生活を送りませんか？湧心館高等学校で、あなたの未来を広げていきましょう。

定時制 生徒会長
4年 田和 大暉
出水南中学校 出身

定時制



みなさんは定時制高校がどのような高校か知っていますか？定時制は全日制とは違い、夕方から登校し、授業の前においしい給食を食べます。栄養士の方が作ってくださる給食は、頑張る私たちの心も体も元気にしてくれます。1日4時間、週5日の授業。自分のペースで4年間かけて高校卒業を目指します。授業は少人数制で、生徒と先生の距離が近いことが魅力です。少人数制だからこそできる、1人1人に合わせた授業で、楽しく・わかりやすく学ぶことができます。授業が夕方からなので、昼間に好きなことをしたり、アルバイトをしたりして自分のために時間を使うことができます。実際に私は昼間にアルバイトをして、貯めたお金で車の免許を取ったり、趣味に使ったりしています。

定時制は、ただ登校する時間が夕方というだけで、全日制高校とそこまで変わりません。定時制だから行事が少ないということではなく、修学旅行や文化祭はもちろん、映画鑑賞などの生徒が楽しめる行事がたくさんあります。朝が苦手な人、自分のペースで学びたい人、夢や目標に向かって挑戦したい人など、さまざまな個性を持つ人が頑張れる場所です。こんな湧心館高校定時制で一緒に学び、充実した高校生活を送りませんか？

通信制

通信制 生徒会長
3年 大瀬良 実桜
熊本大学教育学部附属中学校 出身



みなさんは通信制高校にどのようなイメージを持っていますか？

通信制は他の課程に比べて学校に登校する日が少ないのが特徴です。でも、だからこそ、自分の時間を自分でデザインする力が身につきます。服装や髪型に関する規定も基本的にはありません。ありのままの自分を受け入れ、個性を豊かに育むことができます。もちろん、自己管理は必須です。スクーリングへの出席やレポートの提出など、自分のペースで計画的に進める必要があります。ですが、アルバイトや将来へ向けた勉強など、やりたいことに十分な時間を使う事ができます。自分のペースでじっくりと学びを深められる環境がここにはあります。

通信制は、私達の「こうしたい！」という気持ちを大切に、一歩踏み出す勇気を応援してくれる場所です。

優しい先生方やユニークな先輩たちが皆さんを待っています！ぜひ、湧心館高校通信制で自分らしさを育てていきましょう！

単位制

時間割

将来の目標に合わせて、自分が受ける授業を選択することができます。卒業するために必ず修得しなければならない「必修科目」と、それ以外の「選択科目」があります。週に1時間ある科目の単位を1単位とし、3年間で91単位の授業が計画されています。

自分の時間割を自分で作成します。2、3年生は1日6時間、週に30時間です。1年生は火曜日が7時間、週に31時間です。「必修科目」「選択必修科目」は必ず修得しなければなりません。が、「選択科目」の中からは自分の将来の夢実現に向けて必要な科目を選択することが可能です。一人一人が違う時間割で授業を受けることになります。

学科

普通科

単位制を活かして、自らの進路希望に合わせたカリキュラムを組み立てる（授業を選択する）ことができます。一人ひとりの個性や特技を活かして、国公立大学や県内の大学・短期大学・大学校・専門学校等への進学、公務員や企業への就職などが可能です。時間割例については、4ページで紹介しています。

情報処理科

商業に関する科目を学び、ビジネスの様々な場面で役に立つ知識と技術の基礎・基本を身につけ、主体的に行動できる生徒の育成を目指しています。全国商業高等学校協会の各種検定試験をはじめ、上級資格等にもチャレンジし、商業関係の学部のある大学への推薦入試も受けることができます。

「必修科目」「選択必修科目」「選択科目」

*は学校設定科目を表す

【必修科目】・・・必ず修得しなければならない科目

（普通科・情報処理科共通）

◎現代の国語 ◎言語文化 ◎地理総合 ◎歴史総合 ◎公共 ◎数学Ⅰ ◎科学と人間生活 ◎体育 ◎保健 ◎英語コミュニケーションⅠ ◎家庭基礎 ◎情報Ⅰ ◎*実用国語A ◎湧心力A

（情報処理科のみ）

◎情報処理 ◎簿記 ◎ビジネス基礎 ◎ソフトウェア活用 ◎総合実践 ◎課題研究

【選択必修科目】・・・その中から選択して必ず修得しなければならない科目

理科（○物理基礎 ○化学基礎 ○生物基礎 ○地学基礎）

芸術（○音楽Ⅰ ○美術Ⅰ ○書道Ⅰ）

湧心力B（○外国事情 ○熊本のまちづくり ○熊本と社会 ○英語研究）

※湧心力Bは2・3年生で、普通科は1講座選択する。

【選択科目】・・・進路目標などに応じて選択して修得する科目

（普通科・情報処理科共通）

論理国語 文学国語 地理探究 日本史探究 世界史探究 倫理 政治・経済 数学Ⅱ 数学Ⅲ 数学A 数学B 数学C 物理 化学 生物 工芸Ⅰ 音楽Ⅱ 美術Ⅱ 書道Ⅱ 英語コミュニケーションⅡ 英語コミュニケーションⅢ 論理・表現Ⅰ 論理・表現Ⅱ 論理・表現Ⅲ フードデザイン 理数探究基礎 保育基礎 ファッション造形基礎 *実用国語B *生涯スポーツ

（普通科のみ） 情報処理

（情報処理科のみ）

ビジネス・コミュニケーション マーケティング 財務会計Ⅰ 原価計算 プログラミング ネットワーク活用 ネットワーク管理

時間割例

ここに挙げているのは時間割の一例です。
1年生は同じクラスの人と受ける授業が多いです。2、3年生では、一人一人、自分が作った時間割で授業を受けることになります。

	月	火	水	木	金
1	化学	生物	生物	英語CⅡ	世界史探究
2	世界史探究	化学	情報処理	体育	フードデザイン
3	英語CⅡ	英語CⅡ	世界史探究	数学Ⅲ	生物
4	生物	数学Ⅲ	数学Ⅲ	理数探究基礎	数学C
	フードデザイン		体育	化学	英語CⅡ

	月	火	水	木	金
1	保健	数学Ⅱ	数学Ⅱ	地理総合	物理基礎
2	物理基礎	体育	化学基礎	数学B	化学基礎
3	実用国語A	地理総合	物理基礎	生物基礎	数学Ⅱ
4	数学Ⅱ	生物基礎	生物基礎	音楽Ⅱ	外国事情
5	化学基礎	外国事情	数学B	体育	実用国語A

	月	火	水	木	金
1	歴史総合	現代の国語	現代の国語	公共	保健
2	体育	数学A	数学Ⅰ	音楽Ⅰ	数学Ⅰ
3	科学と人間生活	公共	体育	英語CⅠ	言語文化
4	言語文化	英語CⅠ	英語CⅠ	情報Ⅰ	家庭基礎
5	数学Ⅰ	家庭基礎	音楽Ⅰ	歴史総合	科学と人間生活
6	英語CⅠ	数学Ⅰ	情報Ⅰ	体育	数学A
7		湧心力A			LHR

普通科Aさんの場合

	月	火	水	木	金
1	言語文化	英語CⅠ	英語CⅠ	美術Ⅰ	数学Ⅰ
2	数学Ⅰ	現代の国語	体育	簿記	体育
3	家庭基礎	美術Ⅰ	数学Ⅰ	情報処理	英語CⅠ
4	英語CⅠ	情報処理	情報処理	ビジネス基礎	簿記
5	保健	簿記	簿記	言語文化	家庭基礎
6	情報処理	体育	ビジネス基礎	数学Ⅰ	現代の国語
7		湧心力A			LHR

情報処理科Bさんの場合

	月	火	水	木	金
1	マーケティング	物理基礎	物理基礎	総合実践	英語CⅡ
2	英語CⅡ	ネットワーク管理	数学Ⅱ	課題研究	数学Ⅱ
3	総合実践	総合実践	英語CⅡ	原価計算	物理基礎
4	物理基礎	原価計算	原価計算	数学B	体育

	月	火	水	木	金
1	公共	ソフトウェア活用	ソフトウェア活用	保健	財務会計
2	財務会計	地理総合	プログラミング	科学と人間生活	プログラミング
3	体育	体育	財務会計	美術Ⅱ	ソフトウェア活用
4	ソフトウェア活用	美術Ⅱ	数学A	歴史総合	実用国語A
5	プログラミング	実用国語A	科学と人間生活	公共	体育
6	プログラミング	歴史総合	財務会計	地理総合	
7					LHR

進路実績（過去3年分）

授業の選び方によって、大学、短大、専門学校、就職など様々な進路に進むことができます。

4年制大学	熊本学園大学、崇城大学、東海大学、九州看護福祉大学、九州ルーテル学院大学、熊本学園大学・平成音楽大学ほか
短期大学	尚綱大学短期大学部
大学校・短期大学校	熊本県立技術短期大学校
専門学校等	<p>〔県内〕 熊本市立総合ビジネス専門学校、熊本電子ビジネス専門学校、大原簿記情報専門学校、熊本情報ITクリエイター専門学校、湖東カレッジ、熊本YMCA学院、熊本デザイン専門学校、熊本ベルエール美容専門学校、熊本外国語専門学校、西日本教育医療専門学校、九州サンシャイングルーミングスクール熊本校など</p> <p>〔県外〕 グローバルクリエイター専門学校、平岡調理・製菓専門学校、九州ビジュアルアーツ、福岡ビジョナリーアーツ、福岡ホスピタリティアカデミーなど</p>
就職	<p>(株)RKKCSソフト、山崎製パン(株)、(株)再春館製薬所、(株)ニューイングペーカリー九州、(株)熊防メタル、(株)ゆめマート熊本、(株)サンリブ、(株)イートスタイル、(株)ハウディ、(株)TMJ熊本センター、(株)トライアルカンパニー、物流企画(株)、(株)リョーユーパン熊本工場、(株)ツクイ、くまもと新世紀(株)ホテル日航熊本、(株)九建、九州産交リテール(株)、(株)ドラッグストアモリ、医療法人 桜十字 桜十字病院、ロジスティックスオペレーションサービス(株)、(株)ナルミヤ、インターナショナル、社会福祉法人 託麻会、(株)星山商店、(株)トヨタレンタリース熊本、JAS M(株)、(株)アラオ、(株)ロッキー、(株)にしけい、日本貨物鉄道(株)九州支社、(株)ワークステーション、自衛官(陸上、海上、航空)など</p>



バドミントン部



サッカー部



野球部



剣道部



卓球部



陸上部



バスケットボール部



テニス部



音楽部

手芸同好会



茶道部



美術・イラスト部



ビジネス・パソコン部



写真部



ボランティア部



1年の流れ



1月
後期期末考査（3年）



2月
後期期末考査（1，2年）
合格体験発表会

3月
卒業式
クラスマッチ
後期終業式



4月
入学式
前期始業式
対面式・部活動紹介



5月
身体計測・新体力テスト
高校総体・総文祭
選手推戴式



6月
高校総体・総文祭
前期中間考査



12月
修学旅行（2年）
避難訓練
冬休み



11月
後期中間考査
湧心祭（文化祭）



10月
秋季休業日
後期始業式
体育大会
芸術鑑賞



9月
前期期末考査
前期終業式



7月
インターンシップ
クラスマッチ
夏休み
体験入学



8月
夏休み
夏期課外



学びたいこと
自分で決める

湧心館高校

検索



定時制

Enjoy School Life

私の居場所がきっとある！



湧定は個性を生かし、学びたい科目を、希望や目的などに
応じて、あなた自身が選択できる、単位制高校です。



研修旅行で撮影した3年生の
集合写真

←スポーツフェスティバル後
に撮影の集合写真



設置学科

◇普通科（40名）

主として普通教科を学びます。

◇情報科学科 情報処理コース（30名）

専門教科を中心に、普通教科の選択も幅広く選択できます。

◇情報科学科 科学技術コース（10名）

技能連携制度を導入しています。

1・2年次に、熊本県立高等技術専門校で専門教科を学び、3・4年次に本校で普通教科を学びます。

◇情報科学科 情報科学専修コース（20名程度）

生涯学習の視点より、高校を卒業している一般社会人を対象として、3年次に編入します。



←
授業風景



↑ 給食風景



←夜の学びや

主な年間行事



教育課程（今年度入学生の場合）

普通科(1組)																			
	1	2	3	4	5	6	7	8	9	10	11	12	13	14	15	16	17	18	19
1 年次	現代の国語 2	歴史総合 2	公共 1	数学 I 2	科学と人間生活 2	芸術 I (音楽) 2	英語コミュニケーション I 2	家庭総合 2	保健 1	体育 2	総探 1	LHR 1							
2 年次	言語文化 2	地理総合 2	公共 1	数学 I 2	生物基礎 2	英語コミュニケーション I 2	家庭総合 2	情報 I 2	保健 1	体育 2	総探 1	LHR 1							
3 年次	化学基礎 2	地理探究 2	古典探究 2	世界史探究 2	倫理/政治・経済 2	数学 A/物理基礎 2	論理・表現 I 2	文学国語 2	日本史探究 2	英語コミュニケーション II 2	体育 3	総探 1	LHR 1						
4 年次	芸術 II (音楽) 2	地理総合 2	生物基礎 2	化学基礎 2	数学 I 2	公共 1	歴史総合 2	現代の国語 2	言語文化 2	科学と人間生活 2	体育 2	総探 1	LHR 1						

情報科学科 情報処理コース(2組)																			
	1	2	3	4	5	6	7	8	9	10	11	12	13	14	15	16	17	18	19
1 年次	現代の国語 2	公共 1	数学 I 2	科学と人間生活 2	体育 2	保健 1	英語コミュニケーション I 2	家庭総合 2	情報処理 2	簿記 2	総探 1	LHR 1							
2 年次	言語文化 2	歴史総合 2	公共 1	数学 I 2	生物基礎 2	英語コミュニケーション I 2	家庭総合 2	情報処理 2	簿記 2	課題研究 3	総探 1	LHR 1							
3 年次	化学基礎 2	地理探究 2	古典探究 2	世界史探究 2	倫理/政治・経済 2	数学 A/物理基礎 2	論理・表現 I 2	文学国語 2	日本史探究 2	英語コミュニケーション II 2	体育 3	総探 1	LHR 1						
4 年次	芸術 II (音楽) 2	地理総合 2	生物基礎 2	化学基礎 2	数学 I 2	公共 1	歴史総合 2	現代の国語 2	言語文化 2	科学と人間生活 2	体育 2	総探 1	LHR 1						

情報科学科 科学技術コース(3組)																			
	1	2	3	4	5	6	7	8	9	10	11	12	13	14	15	16	17	18	19
1 年次	現代の国語 2	公共 1	数学 I 2	科学と人間生活 2	体育 2	保健 1	英語コミュニケーション I 2	家庭総合 2	情報処理 2	簿記 2	総探 1	LHR 1							
2 年次	言語文化 2	歴史総合 2	公共 1	数学 I 2	生物基礎 2	英語コミュニケーション I 2	家庭総合 2	情報処理 2	簿記 2	課題研究 3	総探 1	LHR 1							
3 年次	化学基礎 2	地理探究 2	古典探究 2	世界史探究 2	倫理/政治・経済 2	数学 A/物理基礎 2	論理・表現 I 2	文学国語 2	日本史探究 2	英語コミュニケーション II 2	体育 3	総探 1	LHR 1						
4 年次	芸術 II (音楽) 2	地理総合 2	生物基礎 2	化学基礎 2	数学 I 2	公共 1	歴史総合 2	現代の国語 2	言語文化 2	科学と人間生活 2	体育 2	総探 1	LHR 1						

情報科学科 情報科学専修コース(4組)																			
	1	2	3	4	5	6	7	8	9	10	11	12	13	14	15	16	17	18	19
1 年次	現代の国語 2	公共 1	数学 I 2	科学と人間生活 2	体育 2	保健 1	英語コミュニケーション I 2	家庭総合 2	情報処理 2	簿記 2	総探 1	LHR 1							
2 年次	言語文化 2	歴史総合 2	公共 1	数学 I 2	生物基礎 2	英語コミュニケーション I 2	家庭総合 2	情報処理 2	簿記 2	課題研究 3	総探 1	LHR 1							
3 年次	化学基礎 2	地理探究 2	古典探究 2	世界史探究 2	倫理/政治・経済 2	数学 A/物理基礎 2	論理・表現 I 2	文学国語 2	日本史探究 2	英語コミュニケーション II 2	体育 3	総探 1	LHR 1						
4 年次	芸術 II (音楽) 2	地理総合 2	生物基礎 2	化学基礎 2	数学 I 2	公共 1	歴史総合 2	現代の国語 2	言語文化 2	科学と人間生活 2	体育 2	総探 1	LHR 1						

◇部活動(定通体育大会期間部活動)



軟式野球部



バドミントン部



卓球部



ソフトテニス部



バスケットボール部



剣道同好会



陸上同好会



囲碁・将棋部



生花茶道部



読書部



映画研究部

◇部活動(年間部活動)



太鼓部



ダンス同好会



「和」同好会



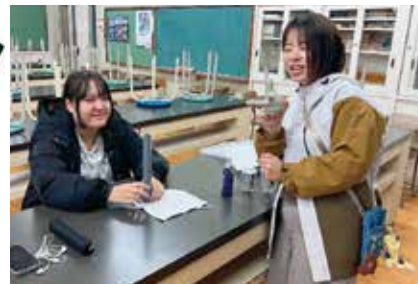
ビジネス研究部



ヒューマンハート部



美術同好会



◇進学

主な進路(進学・就職)先(過去3年分)

◇就職

熊本県立大学、崇城大学、熊本学園大学、熊本市医師会看護専門学校、西日本教育医療専門学校、福岡こども専門学校、熊本外語専門学校、熊本情報ITクリエイター専門学校、熊本電子ビジネス専門学校、熊本ベルエール美容専門学校、熊本県立高等技術専門学校 科、久留米自動車工科大学校 etc

ハマダレクテック(株)、社会福祉法人ゆりえ会「花みずき」、社会福祉法人白川園特別養護老人ホーム白川の里、(株)サンリブ、日清医療食品(株)、(株)ロッキー、社会福祉法人南熊本福祉会、(株)九州フジパン、(株)ハビタ化粧品、陸上自衛隊 etc



湧定卒業生・保護者からのメッセージ！



入学した当初は、他の高校とは違う四年間という高校生活に長いなあとか、自信ないなんて思っていたけれど、時間の流れは本当にはやくて、卒業を考えるとたくさんの思い出が浮かび上がってきます。定時制という初めての場所に慣れることに時間はかかったけれど、優しい先生方や、面白いクラスメイトたちに出会えたことは、これから先、私にとっての一生の宝です。一年生の頃から生徒会として活動もさせていただき、今年一年間は、生徒会長として学校の先頭に立つことの難しさを知ることと同時に、またここでも周りの人たちの温かさを感じることもできました。入学から四年が経ち、卒業の日が目の前に来ていることへの実感はまだまったくありません。高校生活という当たり前が無くなってしまふことはとても悲しいですが、お世話になった先生方、共に過ごした同級生たち、そして私自身のこれからが幸せで満ちあふれるように心から願っています。【普通科卒業生】

私はこの湧心館高校での4年間で、中学生の頃から大きく成長することができました。中学生の頃は周りに馴染めなかったもので、学校に行くことが怖く、教室に入ることができなくなっていました。そんな自分でも高校の4年間で過ごせた理由は、1年生の頃から4年間1度も変わらずに1番近くで私達が成長するサポートをしてくださった担任の畠田先生や優しい同級生、喧嘩することもあったけど毎日ふざけあえる仲の良い友達がいたからだと思います。そのおかげで、スポーツフェスティバルや定通文化大会、湧定祭や部活動など、この4年間でたくさんの思い出ができました。私は卒業後、子どもたちのお手本となる保育士になるために、福岡こども専門学校へ進学します。新生活でとても不安ですが、湧心館で学んだことを糧にこれからも頑張っていきたいと思っています。4年間楽しかったです！【情報処理コース卒業生】

入学してと今の自分を比べて、変化したことは、言葉遣い、挨拶など、特に高3から仕事し始めて、大きく変わりました。他にも気遣いや、コミュニケーション力がつきました。在校生の皆さんには、その中でも社会に出たときに特に頑張してほしいことは、挨拶だと思います。挨拶をしないで「なんだこいつ」と思われて、その後のコミュニケーションに繋がらなくなり、人間関係が深まらなくなることもあります。在校生の皆さんには、当たり前のことだと思いますが、忘れずに頑張してほしいと思います。【科学技術コース卒業生】

卒業おめでとう。湧心館へ入学したのがつい先日のように感じますが、もう4年経ち、卒業ですね。この4年間で、アルバイトでは、「対面で物を売る」ということや、「人と対話する」ことの大切さと喜びを学び、プライベートでは趣味を通して友人や知人が増え、たいへんでもあり、充実した高校生活だったようですね。入学当時は、引っ込み思案な性格に少し不安もありましたが、今ではその心配もなく話をする時は親子というより男同士、友人のように感じています。就職も決まり、春からは社会人として世に出て行きます。今までよりもキツイこと、辛いこともあると思いますが何でも相談してください。湧定生の皆さん、先生方、本当にありがとうございました。これまでも、そして、これからも人との出会いを大切に、感謝できる人生であってほしいと願っています。【卒業生保護者】

まず、はじめに、湧心館高校卒業おめでとう。定時制高校と言うこともあり、4年間自転車通学良くがんばったと思います。振り返ってみればあなたや家族の環境の変化があり、あなたの友人や学校の先生達からの温かい言葉や気づかいのもと、ここまで成長できたことと思います。今後も長い人生、良いこと、悪いことたくさんあると思いますが、学校生活、4年間で学んだ経験を活かして新社会人として、転んでも起き上がり、また周りの人々に気遣いや心遣いを心掛けて、他人と比べる事より己の弱さと戦い、志を高く持って、人生共に勝利して参りましょう。【卒業生保護者】

湧心館定時制に通ってもう4年。卒業を目の前にして早かったなと思います。中学校の頃は不登校だったので正直無理じゃないかなあ〜と心配しておりましたが、無事に卒業を迎えられそうで親としては嬉しい限りです。湧心館定時制での4年間で、本人はいろんな壁にぶち当たって落ち込んだり、たくさんの友達に救われ、成長したと思います。定時制で学んだことを忘れず、4月からは就職です。これからは決して甘いものじゃないと思います。いろんな先輩方に教えを頂きながら仕事をしなければなりません。忍耐力と精神力、共に強く持ち、誰からも好かれる社会人になってほしいと思います。頑張れ！！応援してます。母より【卒業生保護者】



1年生からあなたへ、湧定に入学して良かったこと！



- ☆少人数授業のため、先生の対応が行き届く。
- ☆朝起きるのが苦手な人でも、夜の学校のため、休まず登校できる。
- ☆給食がおいしく、平日、毎日の夕食を気にしなくて済む。
- ☆働きながらの学業の両立ができる。
- ☆4年間の学校生活で学習ペースもゆっくりとして、わかりやすい。
- ☆先生や先輩が優しく、クラスみんなが仲良しで接しやすい。



湧心館高校定時制

検索



横並びじゃない学び そこから生まれる喜び

POINT 1

必修科目+選択科目=74単位以上修得で卒業できます。

POINT 2

通信制の学習サイクル

履修する科目は一人一人違います。
大学のような学習スタイル！

提出期限を守る！

授業に出席する！

POINT 3

自分で計画を立てて自宅で学習するので、自己管理能力が身につきます！時間の余裕で将来の夢を見つけよう！

働きながら高卒資格を取得したり、学業以外の活動に集中したり、自由な時間を自分のために活用できます。例えば、プロスポーツ選手を目指す、芸能活動をする、専門的な科目を勉強する、大学受験に向けて予備校に通う等です。将来を見据えて日常生活を自分なりにデザインできるのが通信制ならではの魅力です。



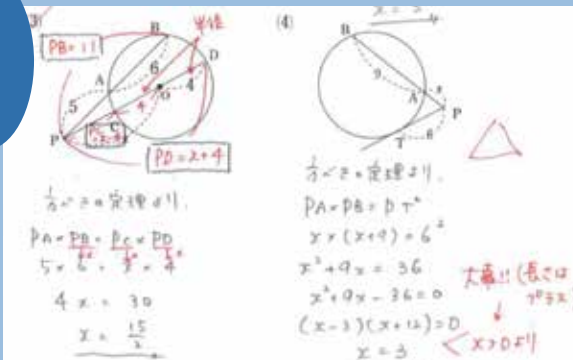
POINT 4

レポート 丁寧な添削指導

美術 II



数学 A



返ってくるのが楽しみ！

POINT 5

通信制には様々な
行事があります！

学校行事・クラブ活動



前期入学式



協力校スクーリング



定通文化大会（展示）



文化発表会（フラダンス）



江津湖散策
・清掃活動



調理実習



生花クラブ



生徒総会



生活体験発表会



前期卒業式



クラスマッチ
（百人一首）



県定通体育大会（陸上）



避難訓練



囲碁・将棋クラブ

POINT 6

毎週水曜日は学習会



自分が挑戦したいことに合わせて、コースを選ぶことができます。個別指導が受けられるので安心です。

A	単位修得	レポート
B	検 定	漢 字 検 定
		英 語 検 定
		数 学 検 定
		食物調理技術検定
C	就 職	一 般
		公 務 員
D	進 学	国語・数学・英語

POINT 7

よくある質問にお答えします

Q：進路が不安です

右頁の進路実績をご覧ください。一人ひとりの進路実現を、全力でサポートしますので、自分にぴったりの進路がきっと見つかりますよ。

Q：何年で卒業できますか

新入学から4年間で基本ですが、3年間で卒業も可能です。何年次に転入・編入できるかは、前籍校からの持ち込み単位数で決まります。あとはあなたの努力次第です。

Q：校則は厳しいですか

校則はありませんが、マナーには厳しくしています。授業開始のチャイムに遅れたら、出席に

はなりません。レポート締め切りは絶対です。それが自己管理力に繋がっていきます。

Q：部活動はありますか

部活動はありませんが、特別活動としてクラブ活動があります。特別活動への出席は卒業要件になります。

Q：学校が遠いのですが

次の協力校で日曜スクーリングを実施しています。

協力校；鹿本高校、人吉高校
天草高校、芦北高校

POINT 8

この1冊で自己管理 学 習 手 帳

一年間の時間割をはじめとして、通信制のすべてがこの一冊に書いてあります。活動記録も記入できます。通信制必携の一冊です。



主な合格状況

夢や成長に
限界はない！

【進学】大学、短大

合格者数：R4年度(33人)、R5年度(34人)、R6年度(28人) ※太字がR6年度

国公立大学

・熊本県立大学(文、総合管理)
 ・長崎大学(経済)
 ・信州大学(農)
 ・東北大学(理)
 ・周南公立大学(総合管理、文)
 ・京都府立大学(生命理工情報)

私立大学

・熊本学園大学
 (経済、リカ、商、社会福祉、外国語)
 ・熊本保健科学大学(保健科学)
 ・崇城大学(生物生命、芸術、工)
 ・東海大学(農、文理融合)
 ・九州ルーテル学院大学(人文)
 ・尚絅大学(観光、こども、福祉)
 ・九州看護福祉大学(看護福祉)
 ・平成音楽大学(音楽、こども)

・九州栄養福祉大学(食物栄養)
 ・九州産業大学(工)
 ・久留米大学(法、人間健康)
 ・久留米工業大学(情報)
 ・筑紫女学園大学(人間科学、文)
 ・福岡大学(経済、法)
 ・日本文理大学(工)
 ・鎮西学院大学(現代社会)
 ・長崎総合科学大学(情報)
 ・別府大学(国際経営、文)
 ・日本大学(生物資源科学)
 ・東京福祉大学(教育)
 ・東京工芸大学(芸術)
 ・大東文化大学(経済、経営)
 ・龍谷大学(文)
 ・佛教大学(社会)
 ・武庫川女子大学(文)
 ・奈良大学(文)
 ・安田女子大学(文)

・高松大学(経営)

通信制大学

・京都芸術大学(通信、芸術)
 ・中央大学(法)
 ・日本福祉大学(福祉経営)
 ・日本大学(通信、商)
 ・日本女子大学(通信、家政)
 ・佛教大学(社会)
 ・放送大学(教養)

短期大学

・倉敷市立短期大学(保育学)
 ・尚絅大学短期大学部(食物栄養)
 ・中九州短期大学(幼児保育)
 ・鹿児島女子大学短期大学(児童教育)
 ・國學院大学北海道短期大学部(国文)



【進学】専門学校、専修学校、大学校等

合格者数：R4年度(24人)、R5年度(20人)、R6年度(25人)

※太字がR6年度

・大原スポーツ公務員専門学校
 ・大原保育医療専門学校
 ・大原ビジネス公務員専門学校熊本校
 ・上天草看護学校
 ・九州工科自動車専門学校
 ・九州技術教育専門学校人吉校
 ・九州中央リハビリテーション学院
 ・九州美容専門学校
 ・熊本市立総合ビジネス専門学校
 ・熊本駅前看護リハビリテーション学院
 ・熊本県立技術短期大学校(Ⅰ類・Ⅱ類)
 ・熊本外語専門学校
 ・熊本県立高等技術専門学校
 ・熊本工業専門学校

・熊本市医師会看護専門学校
 ・熊本情報・ITクリエイター専門学校
 ・熊本デザイン専門学校
 ・熊本ベルビュー美容専門学校
 ・熊本YMCA学院
 ・東京CAP会計学院熊本校
 ・西日本教育医療専門学校
 ・日本総合教育専門学校
 ・ヒロデザイン専門学校
 ・モア・ヘアメイクカレッジ
 ・J.E.C.国際文化教養大学校
 ・麻生建築&デザイン専門学校
 ・大牟田医師会看護専門学校
 ・九州観光専門学校
 ・川内職業能力開発短期大学校

・バンドンアカデミー専門学校福岡校
 ・福岡美容専門学校
 ・福岡こども専門学校
 ・福岡ビジュアルアーツ・アカデミー
 ・福岡ベルエポック美容専門学校
 ・福岡杉本・ヘア・メイク & 製菓調理専門学校
 ・Be-STAFF
 ・大阪デザイナー・アカデミー
 ・大阪リゾート&スポーツ専門学校
 ・神戸製菓専門学校
 ・日本工学院専門学校
 ・文化服装学院
 ・HAL東京



【就職】

内定者数：R4年度(13人)、R5年度(14人)、R6年度(19人) ※太字がR6年度

※学校求人・公務員のみ

・株式会社フランソア ・コネクシオ株式会社 ・センチュリオン株式会社[りんごの木] ・株式会社エディオン
 ・株式会社お菓子の香梅 ・株式会社ビーライン ・株式会社ロッキー ・株式会社タカヤマ熊本 ・株式会社プレコヴィユニット
 ・株式会社めん食すぎのデリカ事業部 ・株式会社丸山ステンレス工業 ・株式会社土井組 ・京都電機株式会社
 ・日産部品九州販売株式会社 ・日本郵便メンテナンスサービス株式会社 ・自衛隊(一般曹候補生) ・大津町役場(一般事務)
 ・西日本病院 ・株式会社SUBARU群馬製作所 ・長嶺南ファミリー歯科 ・株式会社ハイコム
 ・株式会社パシフィックゴルフマネージメント ・株式会社日本通運熊本支店 ・株式会社ハイコムビジネスサポート
 ・株式会社リョーユーパン熊本工場 ・株式会社藤永産業君津支店 ・株式会社西日本電工 ・株式会社ちふれ化粧品
 ・株式会社ロッキー ・株式会社ニューイングベーカーリー九州 ・株式会社コックファーム
 ・日研トータルソーシング株式会社 ・社会福祉法人くまもと芳寿会 ・マルキン食品株式会社 ・瀬の本観光ホテル
 ・てんすい倶楽部介護老人保健施設 ・熊本空港警備株式会社 ・A.L.S.O.K株式会社
 ・熊本エアポートサービス株式会社 ・株式会社ASAP ・株式会社TMJ熊本センター ・佐川急便株式会社
 ・ホテルメルパルク熊本 ・シナジースシステム株式会社

わからないことは直接聞いてみよう！

☎ 096-372-5372 (通信制直通番号)

湧心館高校通信制

検索



「湧」

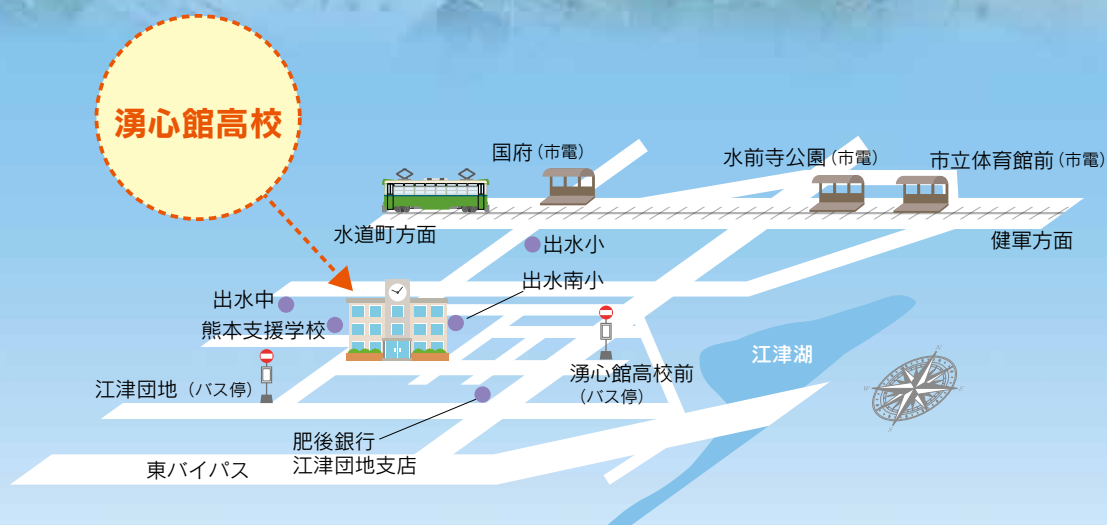
湧きあがる。自主的に考え、責任を持って行動する。

「心」

心は「人間の源」であり、「志」の心でもある。
心を通わせながら、大志を抱いて目標に向かって進む。

「館」

生徒が集い、目標に向かって個性を伸ばして行く学園。



熊本
県立

湧心館高等学校

〒862-8603 熊本市中央区出水4丁目1番2号

代表 ☎ (096) 372-5311

FAX ☎ (096) 364-9382

全日制 ☎ (096) 364-4643

定時制 ☎ (096) 364-4668

通信制 ☎ (096) 372-5372

URL <http://sh.higo.ed.jp/yusinkan/>

