

熊本県立

# 宇土中学校・宇土高等学校

併設型中高一貫教育校



2022 学校案内



# 質実剛健



森田校長と生徒会

## 宇土高校の特色ある教育内容

### ●「スーパーサイエンスハイスクール (SSH)」の指定校。

平成 25 年度から指定を受け、指定 8 年目です。最先端の理数教育を実践。多くの生徒が課題研究に取り組んでおり、全国のコンテスト等にも参加。

### ●「グローバルリーダープロジェクト (GLP)」(宇土高校独自の取組)

知性と感性を備え広く世界で活躍する人材育成のための取組で、国際交流の取組や短期の海外研修を体験。

### ●文武両道の校風

学習に真剣に取り組み進学を目指す生徒が、学習と併せて部活動に熱心に取り組んでおり、心身ともに鍛え、大きく成長できる教育環境。



人生は、一筋縄ではいきません。  
 いろいろな出来事が待っています。  
 これからの多様な社会を生きていく  
 きみたちのために、宇土高普通科な  
 らでは「探究型授業」の推進／研  
 究を行っています。



高校時代、これからの将来を考える  
 のには時間がかかります。じっくり、  
 ゆっくりと考える時間が必要です。  
 「普通科」だからこそ、将来の  
 自分を見つけるための自由な選択が  
 広がっているのです。  
 そのための「学び」がここにはあり  
 ます。

## 百年の歴史は、未来の私の応援団

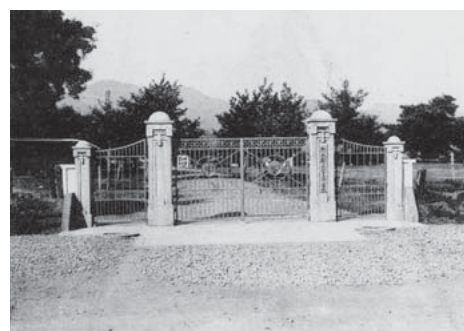
大正9年、旧制県立宇土中学校が誕生し、昭和、平成、令和の時代に至る。  
 卒業生 28,114 名を輩出した百年の歴史。未来の県知事がいた。  
 未来のオリンピック選手もいた。未来のテノール歌手や未来の新薬開発  
 者もいた。

そして、多くの先輩達がこの社会を支えている。

いろいろな場所で、いろいろな仕事。

宇土高校が世界とつながっている。

私の背中を押してくれる学校。百年の歴史は、未来の私の応援団。



初代正門(昭和6年～15年頃まで)



谷口睦夫選手 (カッ右)  
 昭和6年ベルリンオリンピック、200メートルに出場



高野裕光選手 (右) 昭和59年  
 ロサンゼルスオリンピック、柔道78kg級 5位



山本洋祐選手 昭和63年  
 ソウルオリンピック、柔道65kg級 銅メダル



中学と異なり、登下校の時間や距離も増え、勉強や部活動と日々、慌ただしい高校生。昼休み後 10 分間、校舎が一斉に静まりかえる時間と空間“ウトウトタイム”。

OECD 加盟国で睡眠時間が世界で最も短く、GDP/ 労働時間が低い国、日本。睡眠時間が短い高校生の勉強・部活動のパフォーマンスを向上させる取組として、平成 26 年度から国際統合睡眠医科学研究機構など様々な研究機関・大学と連携して実践しています。この 10 分の仮眠が、授業や部活動のパフォーマンスを向上させます。

## 最高のカタチで夢を実現！ 過去の自分におさらばするには、 今しかない、ココしかない。

宇土高校はただ漠然と大学進学を勧めたり、就職を勧めたりする高校ではありません。生徒の「探究」する視点を大事にしながら、生徒一人ひとりの進路志望を第一優先にしてアドバイスを行います。今日の社会経済や自然環境の予測が極めて困難な時代に直面している今だからこそ、人工知能(AI)が「解なし」と結論を導いたとしても、生徒自身が思考停止することなく、納得解を探し出す力を身に付けさせられるよう、他校にはない魅力的な授業やプログラム、海外研修をしっかりと組んでいます。

特に、個の英会話のレベルに合わせた海外研修を用意しており、アメリカや台湾など様々な国で研鑽することができます。宇土高校は新たな時代に合わせ、文系理系ともに「探究モード」に切り替え、県内はもとより、全国でもトップレベルの探究型授業・探究型プログラムを実施しています。



## 「これから繋がる経験を」

生徒会長 2年 竹田 陽彩 (宇土中出身)

宇土高校の魅力はたくさんの経験を得られることだと私は思います。SSH 指定校である本校では研究の最先端にいらっしゃる方々からの講演や共同研究などを通して探求することの面白さを知ることができます。また学校行事である体育祭や文化祭、放課後の部活動を通して先輩や後輩とのコミュニケーションをとることでより学校生活が楽しくなります。(優しい先輩たちがわからないことがあれば助けます！)

昨年からはタブレット端末を利用した授業も実施されており、レポートや資料作成などの多くの技術を身につけることも可能になっています。他にも宇土高校での日々の中には自分の将来に繋がる体験や知識、思い出に残る活動が沢山あります。

ぜひ宇土高校で一緒にたくさんの経験を通して青春を謳歌しませんか？



売店では、生徒たちの文房具用品やお弁当など、毎日の生活を支えてもらっています。いつもやさしい笑顔で接していただき、生徒たちの楽しいひと時です。

宇土高校には、遠方からの入学者のために学生寮があります。今年度は男子11名、女子3名の生徒が共同生活を営んでいます。寮は、学校の敷地に隣接しており、昇降口まで徒歩2分という近さ。先輩後輩助け合いながら、勉強に部活に頑張っています。

## 学年ってどう進んでいくの？

■ 1年次は、国語総合、数学Ⅰ・Ⅱ、英語表現Ⅰの他に、コミュニケーション英語Ⅰ、現代社会、化学基礎、物理基礎、生物基礎、家庭基礎、芸術（選択：音楽・美術・書道）、体育、保健の科目を学習します。

■ 2年次からはGS、SSに分かれます。  
 ※ GS = グローバルサイエンスコース  
 自然科学、人文科学など幅広い視野から学問を探究します。  
 ※ SS = スーパーサイエンスコース  
 科学技術系の専門的な学問を探究します。

1年次

2年次

3年次

市町村立・私立  
中学校からの  
入学クラス  
(4クラス)

宇土中からの  
入学クラス  
(2クラス)

GS 文系コース

GS 理系コース

SS コース

GS 文系コース

SS コース

GS 文系コース

GS 理系コース

SS コース

GS 文系コース

SS コース

UTO high school  
Seven appeal points  
**7** 宇土高校  
アピール  
ポイント

1. スーパーサイエンスハイスクール
2. 探究型授業の充実
3. 難関大学合格の実績
4. 一人一人が研究テーマを持つ学び

5. 27の部活動がある
6. 学校行事が楽しい
7. 希望者には海外研修がある

# 部活動紹介 ▶ 体育系 16部 ▶ 文化系 11部

## 男子バスケットボール部

瀬川 大晟  
(2年/鶴城中)  
信頼できる仲間がいる。  
君のやる気を大歓迎!



## 女子バスケットボール部

片山 蒼唯  
(2年/大矢野中)  
「日々精進」  
～常に感謝の心を  
忘れずに～



## 男子バレーボール部

吉崎 康人  
(2年/松橋中)  
目指せベスト8!



## 女子バレーボール部

坂田 麻衣  
(2年/鶴城中)  
毎日の練習と笑顔を  
大切に頑張っています!



## 男子ハンドボール部

長瀬 太陽  
(2年/松橋中)  
初心者でも大歓迎!  
一緒に楽しみましょう。



## 女子ハンドボール部

佐々木 凜音  
(2年/小川中)  
初心者大歓迎!  
仲良く楽しく  
活躍しています。



## 男子バドミントン部

平野 巧也  
(2年/城南中)  
バドミントンは  
楽しいですよ!  
ぜひどうぞ!



## 女子バドミントン部

田口 涼香  
(2年/鶴城中)  
皆で明るく  
活動しています。



## サッカー部

野方 悠伸  
(2年/松橋中)  
少しでも興味が  
ある人は是非!



## 野球部

前田 虎之介  
(2年/三角中)  
執念  
本気の夏甲子園へ



## ソフトボール部

村本 憲亮  
(2年/豊野中)  
全国大会出場に  
向けてチーム一丸  
となって頑張ります。



## 陸上競技部

日隈 遥大  
(2年/氷川中)  
今年はいりー・  
駅伝の団体種目で  
入賞目標!



## 水泳部

鶴田 伊織  
(2年/城南中)  
学校のプールで  
自由に自主練  
しています!



## 柔道部

松本 伊織  
(2年/下益城城南中)  
日々精進



## 弓道部

中村 優希  
(2年/松橋中)  
一射入魂



## 剣道部

塚本 一慎  
(2年/宇土中)  
剣道部に入って  
心と体を  
きたえよう!



## 卓球

田中 孝太  
(2年/松橋中)  
考えるを  
モットーに日々  
練習しています。



## 主な年間行事

6月 ◆ 期末考査  
◆ 生徒総会 ③

7月 ◆ クラスマッチ ④  
◆ 終業式 ◆ 夏季休業

4月 ◆ 入学式 ①

5月 ◆ 体育大会 ②  
◆ 新体力テスト/  
身体計測  
◆ 中間考査  
◆ 高校総体/  
総文祭



男子硬式テニス部

古庄 康晟  
(2年/富合中)  
みんなで仲良く  
テニス  
しましょう!



女子硬式テニス部

竹下 七海  
(2年/宇土中)  
とても明るく  
楽しい  
部活です!!



男子ソフトテニス部

秋山 涼馬  
(2年/松橋中)  
テニスで  
いっしょに  
青春を!!



女子ソフトテニス部

中山 瑠那  
(2年/中央中)  
皆さんの入部お待ちして  
います!!!!!!



ヨット部

田上 萌  
(2年/下益城城南中)  
笑顔があふれる  
部活です!



美術部

西村 優花  
(2年/富合中)  
キャンパスに自分の  
想像を描いてみよう!



食物部

前田 愛月  
(2年/鶴城中)  
みんなで楽しく  
おいしいお菓子を  
作っています!!



書道部

窪田 萌那  
(1年/宇土中)  
自分のペースで  
活動できます!  
初心者でも◎



茶道部

橋口 寧  
(1年/鶴城中)  
千利休の作法を  
是非体験して  
みませんか?



科学部

柳田 真太郎  
(2年/宇土中)  
自分の好きな  
分野を楽しく  
探究できます!!



放送部

萩田 怜子  
(2年/宇土中)  
聞き取りやすい  
放送を  
心がけています!!



文芸部

小川 千紘  
(1年/宇土中)  
令和の太宰は  
キミだ!楽しく  
創作しています。



和太鼓部

橋本 華花  
(2年/宇土中)  
地域から愛される  
和太鼓部です!



英語部

渡辺 詩衣奈  
(2年/宇土中)  
週に1回、  
日本を抜け出して  
みませんか?



吹奏楽部

島田 花恋  
(2年/宇土中)  
スマイルサンクスの  
精神で音楽を  
届けます!



華道部

田中 藍  
(2年/松橋中)  
月曜日の放課後に  
礼法室で  
活動しています!



8月 ◆ 学びの部屋  
◆ 夏季特別講座

10月 ◆ 中間考査  
◆ 強歩会 ⑥

12月 ◆ 2年修学旅行 ⑦  
◆ 終業式  
◆ 冬期休業

9月 ◆ 始業式  
◆ 文化祭 ⑤

11月 ◆ 創立記念講演会  
◆ 期末/学年末考査(3年)

1月 ◆ 始業式  
◆ 大学入学共通テスト  
◆ SSH研究成果発表会 ⑧

2月 ◆ 学年末考査

3月 ◆ 卒業式 ⑨  
◆ クラスマッチ  
◆ 終業式 ◆ 春季休業





## 体育祭

新時代～まだ見ぬ新世界へ～

2年ぶりの体育祭は  
100周年の節目を超えた先の  
大切な一歩となる体育祭  
感染症対策の中での集団行動の可能性に  
全員で挑戦し躍動した忘れられない光景







# 文化祭

コロナ VS アマビエ祭

～ Break or Limit ～

コロナウイルスに制限されるばかりじゃないぞ  
宇校健児の意気を見よ  
アイデア満載の文化祭には宇土高生の多種  
多様な才能の煌めきが詰まっています  
本当に びっくり

の で

(オンラインによるクラス動画作品)



## 浦川 現くん (大阪大学 工学部 電子情報工学科)

## サッカー部 (宇土中)



私が受験勉強を通して強く感じたことは、受験はあっという間だということです。本番はあっという間にやってきます。現実逃避ばかりしてストレスを感じる毎日。このままではいけないと考え、ある時期から寝る前に次の日の To Do List を試しにつけ、翌日はそのタスクをこなすことを全力で頑張りました。予定していたタスクを終えたいのほかに達成感や自己肯定感が生まれたのです。これはいいぞと繰り返し、受験前日まで欠かすことなく行きました。この習慣は僕が第一志望校に合格できた一番の要因だと思っています。マイルールその1：内容については徐々に増やしていくこと。消化不良に陥らないための工夫です。マイルールその2：必ず前日に付けること。集中力のある午前中は勉強だけに集中できるようにするためです。そして最後は、タスクを終えたら自分の好きなことをする、というルールでした。すると罪悪感なく遊べてリフレッシュできたように思います。あっという間にくる受験は、長期戦でもありコツコツと努力せざるを得ません。1日1日が、後になると大事だっ

たことがわかります。皆さんも試行錯誤し自分なりに勉強を継続できる方法を考えてみてください。

もう一つ紹介したいのは英語の精読(英文解釈)です。構文(SVOC)が自然に取れるようになり、長文がスラスラ読めるようになりました。先生から受けていた添削指導と参考書の使用で、難しくても粘って自分なりに和訳するようにしたことが得意になれた要因だと思います。また、難しい英文といわれるものは構文をとるのが難しいというよりは、文脈を理解すること、要するに国語力です。国語はそういう意味でもよく勉強しておくべきだと思います。

高3の4月の私は、理学部物理学科か工学部のどちらかで迷っていました。将来について考えていくなかで、エネルギーや環境を切り口に、新エネルギー開発の分野で人の役に立つようなモノづくりに取り組めたらと思い、大阪大学工学部環境エネルギー工学科を第一志望に決めました。進路を決める時に先生や周りの方からアドバイスを聞くことはもちろん大事ですが、最後は自分が納得できる決断を自分でしてほしいと思います。受験勉強、仲間と切磋琢磨し合いながら最後まであきらめず楽しんでいく気持ちで頑張ってください。

## 西野 寧恵さん (広島大学 工学部 第三類)

## 女子バレーボール部 (鶴城中)



計画を綿密に立てて実行していくことが苦手で嫌いで、あまり計画を立てずに進めていきました。計画通りにいかないとモチベーションが下がるし、縛られた勉強が精神的にきつかったです。疲れがたまったら休日はやることリストを作ったりすることもありました。問題を解いて得意不得意を分析し、最低限やるべきことを実行し勉強を進めました。休日は最低10時間すると思ってはいましたが、平均すると9時間だと思っています。成功したことは、勉強時間を測って紙に教科ごとに決めた色を塗り過程を記録したことです。勉強時間や教科の割合など次にするべきことがおのずと見え、自分の頑張りが見えるのでモチベーションを上げて勉強を続けていくことができました。失敗したことは、苦手に力を入れられなかったことです。数Ⅲの授業は高3の2学期までかかるうえに、共通テストの範囲ではなく、他に比べ問題演習が少なかったです。すぐに点数が上がる教科ではないので、1日1問だけでもやればよかったと後悔しています。

自分の将来を考え始めた高1年の頃、環境問題の解決に貢献できる職に就きたいと漠然と考えていました。理系科目が好きなのでSSコースに進み、関東研修もきっかけとなって自然と科学者になりたいと考えるようになり、科学者への道が開けるよう進路を考えていきました。直接世の中に役立つ研究をしたいと考える私には工学部がぴったりだと思い、化学と、自分がやってみたい研究が複数あった広島大学工学部の第3類を選びました。今でもはっきりとは決まっていませんが、化学を応用して環境にやさしいものを作っていくことができる科学者になるため大学で頑張ろうと考えています。学部の多さや在学している留学生の多さ、留学の機会の豊富さも決め手となりました。

共通テストが新しく始まったり、コロナウイルスの影響であったりで例年になく大変な受験生だと言われてきましたが、私はそれほど大変さを感じていません。むしろ宇土高校は自粛期間中、オンラインでの学習サポートもあったので安心できる環境だったと思います。それに加えて受験期は勉強以外のことを家族に任せっぱなし。とても恵まれた環境でした。前期の受験の前に東北では地震があり、もっと大変な条件下の受験生もいたと思います。これから受験をしていく皆さんは感謝の気持ちを忘れずに置かれた状況で目の前のやるべきことをこなして日々進歩していくことが一番大事なことだと思います。そういう行動が受験で合格するカギとなってくると思います。時には逃げ出したいこともあると思いますが、その時はしっかり休んでいいです。宇土高には皆さんを心から応援してください。先生方がいらっしゃるのでもたくさん頼ってください。先生方はどんなにきつても皆さんのために尽くしてください。負けないように頑張ってください。私もそんな先生方の姿を見て頑張ることができました。これから様々なことに挑戦して、遊ぶときは思う存分遊んで充実した高校生活を送ってください。

## 山田 敬世くん (熊本市職員 消防職)

## 野球部 (鶴城中)



面接のとき、なんとか志望動機を答えることができました。本当は、まとめるのにとても困って準備したから、皆さんは早めに取りかかっておくといいと思います。警察や消防は圧迫面接のところもあり、自分をよく見せようと嘘を言ってしまうと、詰められて答えることができなくなるから気を付けましょう。コロナの影響もあり、公務員を目指す人が多くとおもうけれど、数的推理と判断推理など試験科目は学校の勉強と違うから、早めにとりかかるといいです。最初は意味が分からない問題もたくさんあると思うけれど、我慢して頑張ってください。適正検査や作文も重要になってくる職種もあるから早めに調べて取りかかっておくといいと思います。1つの教

科を突き詰めるよりも広く浅く勉強したほうが効率的に勉強できると思います。また体力系の職場を志望している人は、体力テストの点数も割と高いから計画的に筋力トレーニングをしてバランスよく鍛えておいた方がいいと思います。

「幼いころ親戚の家が火事になった時の救助隊の方の話を聞かされたら、私自身が救急車に乗った時の救急隊の方の行動を見たりして消防士へのあこがれがありました。そして、5年前、熊本地震が発生したとき、テレビで益城消防署の隊員が瓦礫の中から赤ちゃんを救いだしている姿を目にしたことで、消防士という職業があこがれから目標へと変わりました。」これが熊本市消防を志望した理由です。公に奉仕する仕事を志望する気持ちがあるなら、早くから危機感をもって受験勉強していけば確実に受かるから頑張ってください。

# 宇土高校合格実績（過去5年間 現・浪）

## 平成29年度～令和3年度入試の主な上級学校等合格状況（現役・浪人）

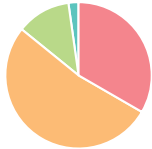
大学等名	人数	大学等名	人数	大学等名	人数
東北大学	1	筑波大学	2	慶應義塾大学	2
東京芸術大学	1	横浜国立大	3	早稲田大学	9
京都大学	4	東京学芸大学	3	国際基督教大学	1
名古屋大学	2	神戸大学	1	中央大学	10
大阪大学	3	広島大学	9	法政大学	6
九州大学	12	九州工業大学	11	明治大学	8
熊本大学	104	鹿児島大学	35	多摩美術大学	1
文学部	9	その他	80	同志社大学	5
法学部	14	国立大学計	271	立命館大学	13
教育学部	24	熊本県立大学	82	西南学院大学	45
理学部	14	北九州市立大学	18	その他	1,284
工学部	28	その他	30	私立大学計	1,384
医学部（保健含む）	10	公立大学計	130	その他の学校計	226
薬学部	5			総計	2,011

## 令和2年度 学校評価アンケート（高校生の評価より抜粋）

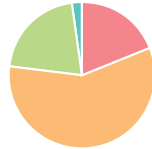
生徒が意欲的に参加する授業が実践されている



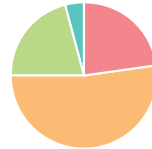
生徒会中心の行事の運営が実践されている



生徒の進路意識が向上している（将来のことを真剣に考え、その準備に前向きに取り組んでいる）



科学的な探究心が育まれている



■ 1 良く当てはまる  
■ 2 やや当てはまる  
■ 3 あまり当てはまらない  
■ 4 まったく当てはまらない

### グローバルリーダーズプロジェクト



#### ■質問1「GLPって何ですか？」

GLPはGlobal Leaders Projectの略称で「グローバルリーダー育成プロジェクト」のことで、2012年に宇土高校同窓会の支援を受け、国際舞台で活躍する人材を育成するために生まれたものです。春休みにアメリカ短期研修（10日間）を行い、ハーバード大学やMITを訪問し、大学生との交流会等を実施しています。さらに2年次台湾研修を実施し、SSHとGS研究発表の英語発表支援を行っています。現在コロナ禍のため、海外研修に代えて、夏休みに外国人の大学生・大学院生によるエンパワーメントプログラムという5日間英語漬けの研修を本校で実施予定です。その他、海外留学支援も行っています。

#### ■質問2「誰でも参加できるのですか？」

米国研修は参加自由で、毎年10名程度参加しています（参加費は約47万、同窓会から一部補助あり）。台湾研修は選考会有り。エンパワーメントプログラムは参加自由です。興味がある人はチャレンジしてください。

## 進取会（難関大学対策講座）

進取会（しんしゅかい）とは、難関大学に合格する力をつけるための希望および推薦による放課後の学習会。週に1回、英語と数学を交互に学習します。学問本来のおもしろさを追求しつつ、難関大学・学部の入試に通用する力をつけるのが目的です。この力は簡単につかないからこそ1、2年のうちから始めています。将来の投資と思い、授業+αでみんな頑張っています。

## Nステ

宇土高校は、従来の課外を廃止。新しい学びのステージ《Nステ》を開設。時間は7:45～8:15の30分間で、選択希望制の講座で基礎力アップを目指します。



### スーパーサイエンスハイスクール



Think Logically, Objectively and Globally.  
Be Innovative and Creative.

（論理的に、客観的に、グローバルに思考せよ。その思考は革新的であれ、創造的であれ。）

SSHについての詳しい内容については、右のQRコードからすぐに入ることができます。



## 宇土高校SSH（スーパーサイエンスハイスクール）のできるこ

### ① 理系・文系問わず、物事を探究する生徒を育成します。

宇土高校では、すべての生徒が自分の興味や将来の目標にもとづいて設定したテーマを探究する授業を展開しています。これからの時代を生き抜くうえで大事な、物事を幅広い視点でみて、深く追究する力「LOGIC」を育成する学びを大事にしています。

### ② 自分の興味・関心を追究する生徒を手厚くサポートします。

文部科学省より指定を受けたSSH指定校は、高度な実験機器、最先端の研修費用、国内外での研究発表の費用で多くの支援を受けることができます。大学や研究機関から直接、学術的なアドバイスを受ける機会も多く、自分の興味・関心をとことん追究する環境が整っています。

### ③ これからの時代を生き抜く力「非認知的能力」を育成します。

テストや検定など点数化しやすい認知的能力に対し、積極性や主体性、やり抜く力など数値化しにくい非認知的能力の育成の重要性が叫ばれています。宇土高校では、未知なるものに挑む探究の時間を通して、これからの時代を生き抜く力を育成します。

### ④ 親、先生以外の大人と接する数多くの機会を提供します。

出前講義、企業訪問、研究機関訪問、大学での実験指導、学会での発表、海外研修、国際研究発表など宇土高校での学びは教室に留まりません。対面での機会はもちろん、オンラインを駆使した研修システムを構築し、全国のさまざまな大人と接する機会を準備します。

### ⑤ 全国で宇土高校にしかない授業・プログラムを提供します

宇土高校ならではの授業、探究の「問い」を創る授業は、全国の教育関係者の注目を集める探究型授業で、生徒が教科書から新たな「問い」を創る力を育てる時間を大事にしています。企業や研究機関、大学との連携で構築したプログラムは宇土高校でしか受けられません。





全校生徒による『創立百周年記念傘文字プロジェクト』



網領  
 一規律を守り  
 正義を尚ぶべし  
 一質実にして  
 剛健なるべし  
 一勤勉にして  
 従順なるべし

# 熊本県立宇土高等学校

〒869-0454 熊本県宇土市古城町63  
 TEL 0964-22-0043 FAX 0964-22-4753  
 Mail : uto@pref.kumamoto.lg.jp

宇土中学校・宇土高校のWebページ  
<http://sh.higo.ed.jp/utosh/>

※宇土中学校・宇土高校の最新のイベントや生徒の活躍の様子など、情報が満載です。



<http://sh.higo.ed.jp/utosh/> / <http://sh.higo.ed.jp/utosh/>



## ACCESS

- 宇土駅から自転車で15分
- 宇土高校入りロバス停から徒歩8分

例えばJRだと・・・

鹿児島本線 [熊本駅] 発 7:13・・・[宇土駅] 着 7:26

鹿児島本線 [八代駅] 発 6:59・・・[宇土駅] 着 7:24

三角線 [三角駅] 発 6:36・・・[宇土駅] 着 7:16

※2021年7月現在のダイヤです。



## 宇土高校

7:45～8:15  
 【Nステ】にも  
 間に合うよ！