

ほけんだより 10

令和2年(2020年)10月発行

保健委員会

野田幸路

池辺綾音

富來優菜



Withコロナで迎えるインフルエンザシーズン!!

朝晩、冷え込むようになると、これから寒くなるに
インフルエンザのシーズン到来です。今年も、さらに、新型
コロナウイルス感染症のリスクもあります。どちらも
かかったらきついです(否)保健によりを読んで予防しましょう!

《 コロナとインフルに関するQ&A 》

Q 同時感染はあり得る!?

どちらも別ウイルスのため、同時感染はあり得る。
同時に感染すると、重症化のリスクが高くはつたり、治るまでの時間が
長くかかったりする可能性があります。

Q 発熱したとき、コロナとインフルの見分けはつく?

	コロナ	インフル
発熱	○	◎
せき	○	◎
のどの痛み	○	◎
頭痛	○	◎
鼻水	○	○
味覚・嗅覚	○	△

見分けるのに困難。両方とも検査をしないとわからない。
症状の違いはおおきくないが、特徴としては次のようなものがある。
インフル... 症状が激しい。
コロナ... 熱はそれほどひどくないことがある。
味覚・嗅覚障害が起きることがある。
血管の炎症が起こりやすく脳梗塞などで命に関わることもある。



Q ① 感染経路 ② 予防法 ③ 治療法は?

- ① 両者とも飛沫、接触感染
- ② 両者とも マスク、手洗い、アルコール消毒、換気
- ③ インフル → 予防接種 & 治療法あり コロナ → どちらか

Q 感染力のピークの違いは?

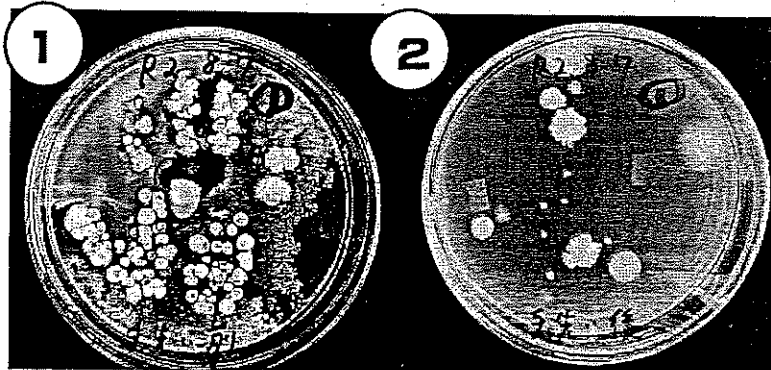
インフル → 発症後～
コロナ → 発症前～
無症状の人からも感染する

Q インフルの予防接種はコロナへの影響はある?

→ 合併症の重症化には抑えられるため、影響はある。
77件の効果は5～6か月持つといわれているので
10月～年内に1つのがおすすめ。



～実験で見てみよう! 手洗いの効果～



← 家入先生
佐藤公俊先生
井上優先生
松本秀一先生
建築の仕組み
による実験
結果です。

① 手洗いの前 (手も) ② 手洗いの後

手洗い前後の寒天培地にスタンプして汚れを
培養したものです。手洗いの前はとても汚れて
いますが、手を洗うことで、汚れがずいぶん
落ちていることがわかります。

ハンカチ

持ってきていますか!?

みなさん、洗ったあとの手はどうしていますか?

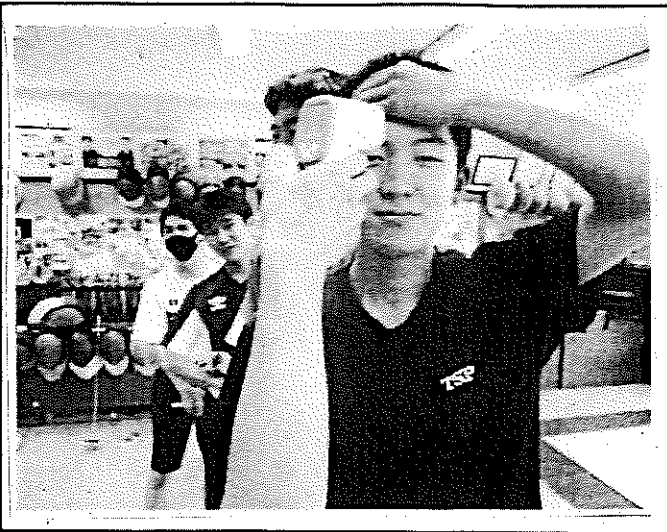
自然乾燥 }
制服で拭く } どれも、せつかくの手洗いの
髪をさわる } 効果を台はしにしています!

毎日、清潔なハンカチを
持ってきてきましょう。

貸し借りしたら
ダメですよ～x

コロナ対策やっています!

フェンシング部 編



部活ではどのように対策をしていますか?

(部活前)

検温、記録用紙、マネージャーがチェック

(部活中)

窓を全開、フェイスシールドをすることもある
アルコール消毒

(部活後)

手洗い、消毒、部室での更衣の
人数制限

日頃の生活で気をつけていることは?

バス→検温、乗り降り時の消毒
マスク着用、手洗い、消毒
顧問の先生が指導している
顧問の先生が常に予防の呼びかけ
熱を測っている(日頃から)



今後の目標は何ですか?

全種目九州1位!
全国大会でも結果を残す。

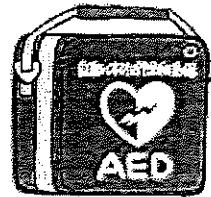
夢は
大きい!!

フェンシング部 キャプテン

山口 翔羽大

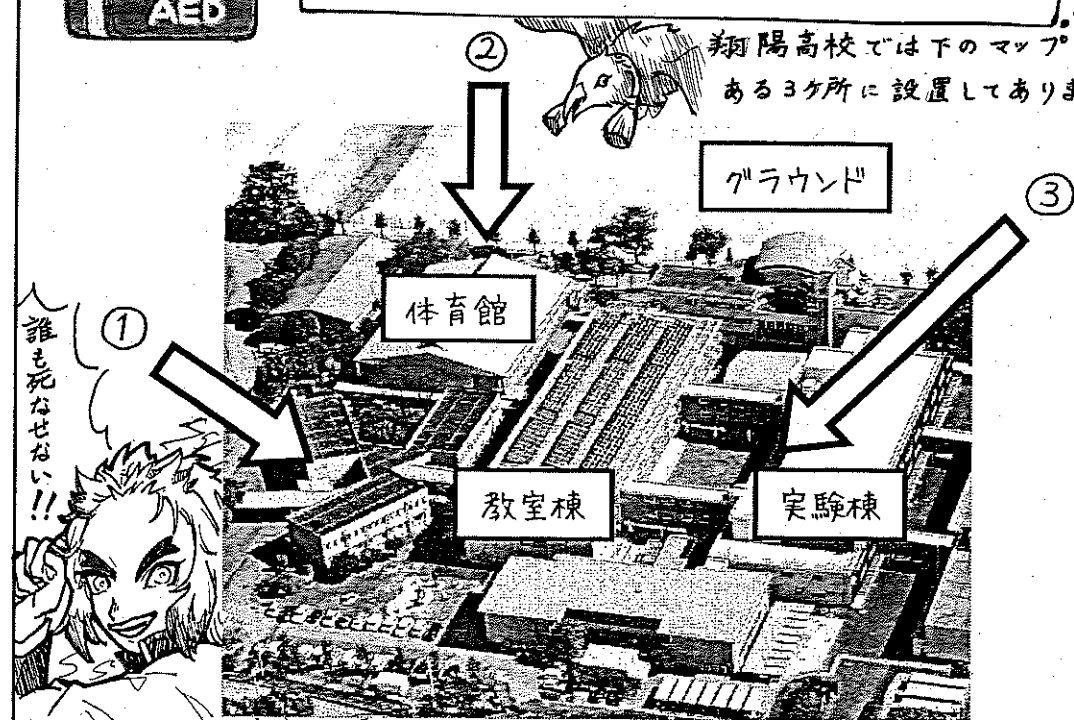


翔陽高校AEDマップ



AEDとは、心臓がけいれんし、血液を流すポンプ機能を失った状態(心室細動)になったときに、心臓に電気ショックを与え、正常なリズムに戻すための医療機器です。

翔陽高校では下のマップにある3ヶ所に設置してあります。



- ① 職員昇降口(管理棟1F)
- ② 体育館入り口
- ③ GD教室入り口(実験棟1F)

電気ショックにより回復する確率は、1分ごとに約7~10%低下します。日本では、救急車が到着するまで、平均8.7分かかり、その時点で回復する確率は20%です。救急車が到着する前に、傷病者の近くにいる人が一分一秒でも早く電気ショックを行うことが重要です。