



SHOYO

SHOYO SENIOR HIGH SCHOOL GUIDE 2020

熊本県立翔陽高等学校



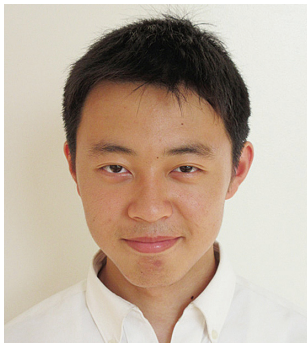
〈校長あいさつ〉

菅田 雅之

本校は、明治39年に合志東部農業補習学校として開校し、平成31年度（2019年度）は創立114周年となる伝統ある高校で、現在の翔陽高等学校となって今年で24年目を迎えます。熊本県初の単位制総合学科高校で、「普通系列」「農業系列」「工業系列」「商業系列」「家庭系列」の5つの系列があります。生徒一人ひとりが、夢の実現を目指して、幅広い学習領域の中から科目を選択し、学ぶことができる学校です。

特に、地域と連携したキャリア教育に力を入れており、1年次に「産業社会と人間」で行う班別プロジェクト、2年次に「総合的な学習の時間」を活用して地元企業等で行うインターンシップ、3年次には地元企業で希望者が実務訓練を行うデュアルシステムと、3年間を見据えた取組を実施しています。また、地域の行政や産業界と連携して行う地方創生の取組等も含め、その取組は高く評価され、平成28年度にキャリア教育優良学校文部科学大臣表彰を受賞しました。

本年度は、「自ら気づき、考え、行動する」をスローガンに掲げ、教育目標である「心豊かで、活力にあふれた個性ある生徒を育成し、将来、世界中で活躍できるグローバルな視点と能力を持つ、故郷熊本を支える地域人材の育成を目指す」の達成に向けて取り組んでいます。九州を代表する総合学科高校から全国を代表する総合学科高校を目指し、生徒・教職員が一丸となってチャレンジを続けています。



〈生徒会長〉

吉川 栄作（武蔵ヶ丘中出身）

本校では、一つのクラスの中に色々な系列（分野）を学ぶ生徒がいます。それぞれの専門性を持った生徒が同じクラスにいるため、お互いにとても良い刺激を受けます。

自分とは違う多くの人に出会い、学んで大変有意義な学校生活を送っています。



〈生徒副会長〉

生駒 蘭（武蔵中出身）

高校1年次に、将来の進路について考える時間を十分にとることができ、学習プログラムを自分で決められるところが本校の魅力です。

自分の興味・関心に合った専門分野を学び、将来の夢実現に向けて頑張りましょう。お待ちしております。

自ら気づき

考え行動する



翔陽高校には

一人一人の夢を応援する**学び**があります。



翔陽高校の 総合学科とは

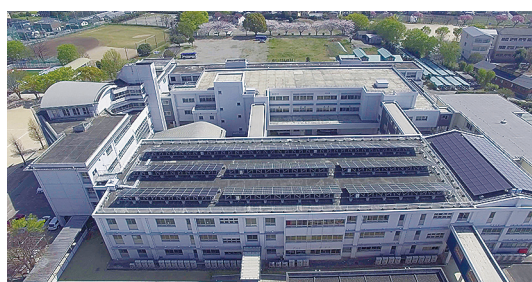
将来の職業選択を視野に入れた進路を考え、一人一人が幅広い学習領域（5系列:普通・農業・工業・商業・家庭の科目）の中から、能力、適性、興味、関心を念頭に置いて、科目を選択し学ぶことができる学科です。

- ◎将来を見据えたキャリア教育
- ◎進路や興味・関心に応じた科目選択
- ◎体験的な学習が充実したカリキュラム



		1年次																														
		1	2	3	4	5	6	7	8	9	10	11	12	13	14	15	16	17	18	19	20	21	22	23	24	25	26	27	28	29	30	31
		国語総合			現代社会		数学Ⅰ			科学と人間生活		体育		保健		芸術選択		C英語Ⅰ			家庭基礎		社会と情報		産業社会と人間		総合選択		LHR			
		2年次																														
		1	2	3	4	5	6	7	8	9	10	11	12	13	14	15	16	17	18	19	20	21	22	23	24	25	26	27	28	29	30	31
Aタイプ	Bタイプ	現代文B		日本史A・地理A		体育		保健		C英語Ⅱ			グリーンデザイン		理科の基礎科目		化学基礎		数学Ⅱ			選択A		選択B		選択C		総合的な探究の時間		LHR		
		現代文B	古典A	日本史A・地理A		体育		保健		C英語Ⅱ			グリーンデザイン		理科の基礎科目		化学基礎		数学Ⅱ		選択D		選択E		選択A		選択B		選択C		LHR	
		3年次																														
		1	2	3	4	5	6	7	8	9	10	11	12	13	14	15	16	17	18	19	20	21	22	23	24	25	26	27	28	29	30	31
Aタイプ (理系)	Aタイプ (文系)	現代文B	世界史A		体育		C英語Ⅱ			生物/化学/物理		数学Ⅲ		実践数学		選択A		選択B		選択C		選択C		選択C		選択F		総合的な探究の時間		LHR		
			世界史A		体育		C英語Ⅱ			生物/化学/物理		数学Ⅲ		実践数学		選択A		選択B		選択C		選択C		選択C		選択F		総合的な探究の時間		LHR		
			世界史A		体育		C英語Ⅱ			生物/化学/物理		数学Ⅲ		実践数学		選択A		選択B		選択C		選択C		選択C		選択F		総合的な探究の時間		LHR		
Bタイプ		現代文B	古典A	世界史A		体育		C英語Ⅱ			基礎科目		数学Ⅱ		選択E		選択D		選択A		選択B		選択C		選択C		選択F		総合的な探究の時間		LHR	

- 必修科目（高校で必ず学ぶ科目）
- 原則必修科目（翔陽高校を卒業するために必要な科目）
- 選択科目（自分の目標にあわせて学びます）



1年次

必修科目

国語総合 美術Ⅰ
 現代社会 書道Ⅰ
 数学Ⅰ コミュニケーション英語Ⅰ
 家庭基礎 科学と人間生活
 体育Ⅰ 社会と情報
 保健Ⅰ 産業社会と人間 音楽Ⅰ



選択科目

農業と環境 工業技術
 商業基礎 生活と文化

産業社会と人間



自分の興味・関心、適性を知り、職業について考え将来を見通した科目選択ができるように学習する科目です。

選択科目

現代文BⅠ 古典AⅠ 古典BⅠ 数学Ⅱ 数学A 数学B 音楽Ⅱ 美術Ⅱ 書道Ⅱ コミュニケーション英語Ⅱ 英語表現Ⅰ 中国語 情報の科学 総合実習EⅠ 総合実習FⅠ 農業情報処理 食品製造Ⅰ 食品化学Ⅰ 微生物利用 造園計画Ⅰ 造園技術Ⅰ 環境緑化材料 機械実習Ⅰ 電子実習Ⅰ 建築実習Ⅰ 機械製図Ⅰ 情報技術基礎 機械工作Ⅰ 機械設計Ⅰ 電気基礎Ⅰ 電子情報技術 電力技術 建築構造Ⅰ 建築計画Ⅰ 建築構造設計Ⅰ 工業概論 ビジネス基礎 簿記 情報処理 子どもの発達と保育Ⅰ 生活と福祉 服飾文化Ⅰ ファッション造形基礎 服飾手芸Ⅰ フードデザインⅠ 食文化 食品Ⅰ

2年次

必修科目

日本史A 地理A
 物理基礎 化学基礎 生物基礎
 体育Ⅱ 保健Ⅱ グリーンデザイン
 総合的な探究の時間



総合的な探究の時間 2年次 (インターンシップ)



3年次

必修科目

世界史A 物理基礎 化学基礎
 生物基礎 体育Ⅲ
 総合的な探究の時間 課題研究



選択科目

現代文BⅡ 古典AⅡ 古典BⅡ 世界史B 日本史B 地理B 倫理 政治・経済 数学Ⅱ 数学Ⅲ 数学B 数学総合 実践数学 物理 化学 生物 物理総合 化学総合 生物総合 音楽Ⅱ 書道Ⅱ コミュニケーション英語Ⅱ 英語表現Ⅰ 英語表現Ⅱ 中国語 総合実習EⅡ 総合実習FⅡ 食品製造Ⅱ 食品化学Ⅱ 食品流通 造園計画Ⅱ 造園技術Ⅱ 生物活用 食品製造衛生 ガーデニング 機械実習Ⅱ 電子実習Ⅱ 建築実習Ⅱ 機械製図Ⅱ 電子製図 建築製図Ⅱ 生産システム技術 機械工作Ⅱ 機械設計Ⅱ 原動機 電気基礎Ⅱ 電子技術 電子計測制御 建築計画Ⅱ 建築構造Ⅱ 建築構造設計Ⅱ 建築施工 建築法規 建築造形 財務会計Ⅰ 総合実践 マーケティング 経済活動と法 原価計算 ビジネス情報 プログラミング 子どもの発達と保育Ⅱ 生活と福祉 服飾文化Ⅱ ファッション造形 服飾手芸Ⅱ フードデザインⅡ 栄養 生活調理 スポーツⅡ

総合的な探究の時間 3年次 課題研究



普通系列 (体育)



農業系列 (食品製造)



農業系列 (園芸・造園)



家庭系列 (被服)



工業系列 (建築)



農業系列(園芸・造園)

草花や野菜などの栽培や庭造りや庭園の管理を学び、農業を理解した社会人を育成します。私たちの生活と切り離せない食と環境について学びます。

卒業後は農業分野（園芸、造園）を中心とした企業への就職やより専門的に学ぶ上級学校への進学も可能です。



■主に選択する科目

- ・造園計画
- ・環境緑化材料
- ・ガーデニング
- ・農業情報処理
- ・造園技術
- ・総合実習
- ・生物活用

■取得できる資格など

- ・造園技能検定2級・3級
- ・室内園芸装飾検定3級
- ・小型車両系建設機械
- ・ビジネス文書実務検定など

■地域との交流など

- ・近隣の小学校や福祉施設と野菜や草花の栽培を通じた交流を行います。



■主に選択する科目

- ・食品製造
- ・食品化学
- ・総合実習
- ・微生物利用
- ・食品製造衛生
- ・食品流通
- ・農業情報処理

■地元の発展に向けて

- ・農家や役場等と協力してキャリア形成とさつまいも製品の研究開発を行う

農業系列(食品製造)

原材料となる農畜産物の特性を学び、食品加工の基礎から応用までを学習します。応用では衛生面に配慮した製造機器を使用して大量生産するので工場働くときに有利です。

卒業後は農業分野（食品関係）を中心とした企業への就職やより専門的に学ぶ上級学校への進学も可能です。



■取得できる資格など

- ・危険物乙種第四類
- ・食品衛生責任者
- ・ビジネス文書実務検定など





工業系列(機械)

私たちの身の回りには機械がたくさんあり、生活を豊かにしてくれています。工業系列・機械では、工業の基幹をなす機械技術を「基礎基本」から学び、「ものづくり」を支える人材の育成を目指します。選択者の多くが、県内外の企業へ就職をしています。



■ 選択する科目

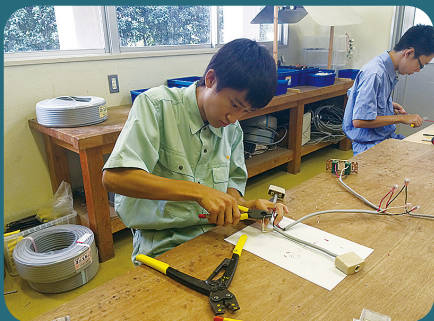
- ・ 機械設計
- ・ 機械工作
- ・ 機械製図
- ・ 機械実習
- ・ 原動機
- ・ 生産システム技術
- ・ 情報技術基礎

■ 主な工場設備

- ・ マシニングセンタ
- ・ 汎用旋盤
- ・ フライス盤
- ・ シャー
- ・ 溶接機
- ・ 鋸盤
- ・ 引張試験機
- ・ 電気炉
- ・ リフト

■ 取得できる資格・検定

- ・ 3級技能士
- ・ 小型車両系建設機械
- ・ 基礎製図検定
- ・ 情報技術検定3級
- ・ 計算技術検定3級



工業系列(電気電子)

「電気ってどうやって作られてるの?」「家庭の電気の仕組みは?」——電気電子系では、そんな電気に関する疑問を基礎からしっかり勉強できます。

また、電気のスペシャリストになるために、電気工事士などの資格取得にチャレンジしています。進学にも有利です。



■ 主に選択する科目

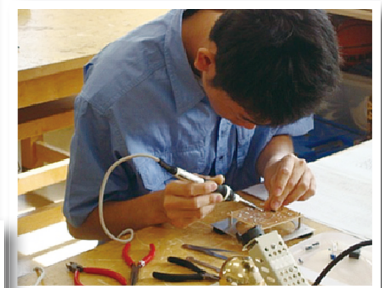
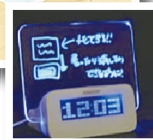
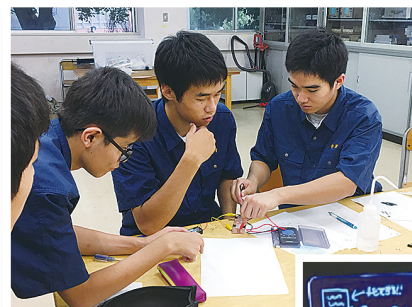
- ・ 電気基礎
- ・ 電力技術
- ・ 電子技術
- ・ 電子製図
- ・ 電子情報技術
- ・ 電子実習

■ 目標

- ・ 3つの能力
- ・ 3つの資格
- ・ 3つの技術

■ 受験できる資格

- ・ 第2種電気工事士
- ・ 第1種電気工事士
- ・ 技能士(電子機器組立)





工業系列(建築)

建築物の構造的仕組みや、空間の作り方、図面の描き方について学習します。木材加工や測量、コンクリート、溶接などの実習も行っています。

指定の講座を修得すれば、建築士2級受験に必要な経験年数が短縮されます。

更に専門的に学ぶため、国公立大学含む上級学校への進学も可能です。

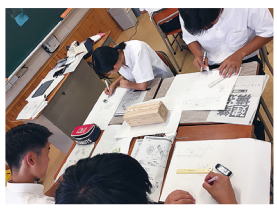


■主に選択する科目

- ・建築構造
- ・建築構造設計
- ・建築計画
- ・建築施工
- ・建築法規
- ・建築実習
- ・建築製図

■取得できる資格など

- ・技能検定3級建築大工
- ・2級建築施工管理技士
- ・初級CAD検定 など



■地域との交流など

- ・木工製品の寄贈、木育教室など、ものづくりでの地域貢献

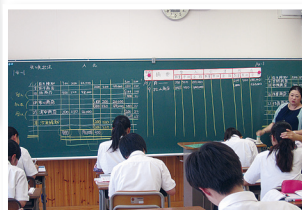


■主に選択する科目

- ・商業基礎
- ・ビジネス基礎
- ・簿記
- ・情報処理
- ・財務会計Ⅰ
- ・原価計算
- ・ビジネス情報
- ・プログラミング
- ・経済活動と法
- ・マーケティング
- ・総合実践

■取得できる資格など

- ・珠算電卓実務検定(1級~3級)
- ・ビジネス文書実務検定(1級~2級)
- ・簿記実務検定(1級~3級)
- ・情報処理検定(1級~3級)
- ・商業経済検定(1級~3級)



■地域との交流など

おおづ日曜日への出店



大津町社会福祉協議会への寄附



商品開発
(オリジナルアイスcream)

商業系列(経理・情報)

簿記会計分野・情報処理分野・商業経済分野と幅広く学習することができます。企業経営に必要な基礎的なノウハウを学ぶことができる系列です。

卒業後の進路も、就職では事務・販売・サービス・製造と職種は多岐にわたっています。また、商学部や経済学部など商業系の大学をはじめ、短大や専門学校への進学も可能です。





家庭系列(食物・被服)

食物・被服・保育・福祉の知識と技術を身につけ、生きる力を育み、生活を豊かにする人材を育てます。

卒業後は、食物・福祉に関する企業への就職や栄養士・調理師・保育士・介護福祉士等を目指す進学も可能です。



■主に選択する科目

- ・ファッション造形基礎
- ・ファッション造形
- ・フードデザイン
- ・子どもの発達と保育
- ・生活と福祉

■取得できる資格など

- ・被服製作技術検定 1～4級
- ・食物調理技術検定 1～4級



調理実習の様子

■地域との交流など

- ・近隣の保育施設や福祉施設等での実習や交流会のほか、地域の方との料理講習会も行っています。



食物調理技術検定 1級作品



被服製作技術検定 2・3級作品



普通系列

普通教科を中心に学び、進学や公務員試験などに対応できる学力を身につけることを目標としています。総合的な学習の時間で普通教科を選択し、自分の進路に関連のあることや興味関心のあるテーマを設定し、探求することができます。卒業後の進路としては大学、短期大学、医療系専門学校等への進学を目指す生徒が多いです。



■主に選択する科目

- ・英語表現 I、II
- ・古典 B
- ・数学 A
- ・数学 B
- ・数学活用
- ・倫理
- ・中国語
- ・政治経済

■取得できる資格など

- ・日本漢字能力検定
- ・実用英語技能検定
- ・実用数学技能検定



■3年次総合的な学習の時間

- ・各教科の研究テーマ例
国語 (「芥川龍之介の人生観」)
地歴公民 (「武士道について」)
理科 (「色素増感太陽電池作成のための色素抽出とペースト作成研究」)
デュアルシステム (クリニックの通所リハビリ部で、通年の実務訓練)



平成31年度 進路実績



就職内定率 100% **大学・短大 45名合格 (近年最多)**
熊本県内企業就職割合 86% **県内 No. 1**
公務員 45名 (延べ) 合格

進
学

四年制大学

大分大学、熊本県立大学、同志社大学、熊本学園大学、崇城大学、東海大学、尚
 綱大学、九州ルーテル学院大学、平成音楽大学、福岡大学、九州共立大学、久留
 米工業大学、別府大学、国際医療福祉大学、南九州大学、西九州大学 他

短大・ 専門学校

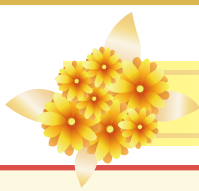
尚綱大学短期大学部、中九州短期大学、香蘭女子短期大学、熊本総合医療リハビ
 リテーション学院、九州中央リハビリテーション学院、熊本駅前看護リハビリテー
 ション学院、熊本看護専門学校、他多数

公
務
員

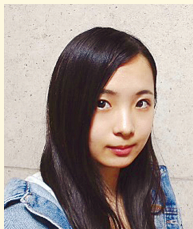
国家一般職（長崎税関、国土交通省、防衛省）、刑務官、南阿蘇村役場（一般事務）、阿蘇消防、一般曹
 候補生（海上自衛隊、陸上自衛隊）、自衛官候補生（陸上自衛隊）

就
職

本田技研工業（熊本製作所・鈴鹿製作所）、トヨタ自動車、日産自動車、日野自動車、マツダ、富士フ
 イルム九州、山崎製パン、三菱電機パワーデバイス、大分キャノン、熊本空港ビルディング 他多数



卒業生からのメッセージ



熊本県立大学 総合管理学部

山藤 胡桃さん 平成31年度卒
 （商業系列 龍田中出身）

チャレンジ、そして成長

大学では「基礎総合管理学」の講義で、マネジメ
 ントやプロジェクト活動の流れ等を学んでします。
 ここで身に付けた知識・技術を活かし、後期は、い
 よいよ「もやいすとジュニア育成」でのフィールド
 ワーク（野外調査）に取り組みます。

大学は高校と比べて自由な時間が多くあるため、
 時間を有効活用し、多くのことにチャレンジし、自
 分を成長させて行きたいです。



国家公務員一般職（長崎税関）

立花 勇太さん 平成31年度卒
 （工業系列機械 二岡中出身）

毎日の積み重ねを大切に

私が公務員を目指した理由は、多くの方のお役に
 立ち、やり甲斐のある仕事をしたいと思ったからで
 す。公務員試験は難しく、合格するには相当量の勉
 強が必要です。学校での授業や課外はもちろん、家
 での勉強も毎日欠かさず行いました。

部活で帰りが遅かったのですが、帰ってから1時
 間勉強するだけでも全然違います。毎日の積み重ね
 を大切にし、自分の力を信じて頑張ってください。

翔陽高校は、

グローバルな視点と能力を身につけた地域に貢献できる人材を育成し目指しています!!

海外交流 海外で学ぶ



修学旅行 台湾



生徒海外研修 (商業系列)



香港



火の国の翼 (農業系列) 台湾

地域貢献 学びを活かす



ネブラスカ州高校生との交流



学習ボランティア



森林保全ボランティア



えこめ牛うまかモン 料理甲子園



空飛ぶ車いす 国際貢献ボランティア



販売実習収益 大津町社会教育福祉会へ寄付

CLUB
ACTIVITIES

部活動

自分自身への挑戦
君が輝く
もう一つの「舞台」

体育系

■陸上競技部 ■卓球部 ■バレーボール部 ■馬術部 ■野球部 ■バスケットボール部
■テニス部 ■ソフトテニス部 ■バドミントン部 ■ソフトボール部 ■フェンシング部
■弓道部 ■拳法部 ■ハンドボール部

文化系

■エコラン部 ■吹奏楽部 ■情報処理部 ■写真部 ■放送部 ■美術部 ■食物部
■華道部 ■茶道部 ■書道部

同好会

■英会話同好会 ■演劇同好会 ■簿記同好会 ■数学同好会





部活動実績

野球部

第66回NHK旗高校野球大会出場 城北地区代表
平成30年度夏季城北大会 優勝

フェンシング部

令和元年度熊本県高等学校総合体育大会 男子団体 優勝
女子団体 優勝
全国高等学校選抜フェンシング大会出場 男子団体エベ

女子団体フルール

全九州高等学校選抜フェンシング大会 男子団体エベ準優勝

拳法部

令和元年度熊本県高等学校総合体育大会 男子団体 優勝 (3連覇)
女子団体 優勝

馬術部

令和元年度熊本県高等学校総合体育大会 貸与馬団体飛越競技 優勝
第53回全日本高校競技大会 団体 優勝

弓道部

第37回全国高等学校弓道選抜大会 熊本県予選 男子団体3位

美術部

平成30年度 第100回全国高等学校野球選手権熊本大会パンフレット表紙画コンクール 最優秀賞
優秀賞

平成30年度 明るい選挙啓発作品コンクール (ポスターの部) 優秀賞

吹奏楽部

第22回熊本県高等学校文化連盟吹奏楽専門部 新人コンクール 吹奏楽部門 銅賞

書道部

第47回全国高校書道展 個人 特選

写真部

熊本県高等学校文化連盟 写真コンテスト 入選



学校行事



4月	5月	6月	7月	8月	9月	10月	11月	12月	1月	2月	3月
入学式 阿蘇・菊鹿地区体育大会	集団宿泊研修（一年次） 体育大会	前期中間考査 高校総体・総文祭	中学生体験入学 クラスマッチ 求人受付開始	夏休み インターハイ	就職試験・公務員試験開始 前期期末考査	秋休み 科目選択ガイダンス 上級学校入学試験開始	翔陽祭 後期中間考査	長距離走大会 修学旅行（一年次）	総合的な学習の時間発表会 プレ社会人セミナー（三年次）	学年末考査 前期（特色）選抜入試	クラスマッチ 後期（一般）選抜 卒業式





One Day

of Shoyo Student

翔陽生の日

8:30



「おはよう！」
登校したらすぐに自分のロッカーへ。翔陽では鍵が付いた個人のロッカーで自分の荷物を管理します。



8:55

授業開始。
1年次の授業はクラス単位で行われますが、2年次からは一人一人が自分の興味関心に合わせて授業を選択するので、クラスの関係なく、授業を受けることになります。



13:35

午後の授業開始。
時には、外部から講師を招いての授業もありますよ。



16:00

終礼
放課後の時間は部活動やボランティア、有意義な時間を過ごします！

12:45

お昼休み。
売店ではパンや飲み物を購入することができます。みんなで机をくっつけてお弁当タイムを楽しみましょう！





熊本県立翔陽高等学校

〒869-1235 熊本県菊池郡大津町室1782
TEL 096-293-2055
FAX 096-294-0691
<http://www.higo.ed.jp/sh/shoyosh/>
E-mail syouyou-h@pref.kumamoto.lg.jp

交通案内

- 車…… 熊本市から約40分
- バス… 熊本交通センターから九州産交バス大津行きで45分「室」バス停下車、徒歩約10分
- JR … JR豊肥本線 肥後大津駅 下車 徒歩約15分

