

翔陽

創立120周年

「翔陽哲学」の歴史をつなぎ、
未来へ広げるとき



SHOYO HIGH SCHOOL GUIDE 2025



熊本県立翔陽高等学校



祝 創立120周年 熊本県立翔陽高等学校
令和7年11月7日(金) 記念式典・記念講演(スポーツドクター 辻 幸一郎)
夢と感動をありがとう! パリ2024オリンピックフェンシング女子フルーレ団体
祝 銅メダル 菊池小春選手



生徒会長 尾方 秀
(武蔵ヶ丘中)

翔陽高校の大きな魅力は、九州最大規模の総合学科の高校なので、100以上の科目から自分の進路や興味に合った学習ができることです。一つの物事についてじっくり探求するのもよし、視野を広げているいろいろなことに挑戦するのもよし。個性を伸ばし多様な学びが叶う翔陽高校で夢を叶えましょう！



副会長 黒木 優真
(龍田中)

翔陽高校には多彩な人が集まり、進学・就職に向けて切磋琢磨しています。2年次で行うインターンシップなどで実践力を磨くことができ、進路学習も充実しているので、将来の夢に向かって着実に進むことができます。本校の就職内定率は100%で、県内の就職率も高く、地域に愛される学校だと思います！



副会長 梅田 莉帆
(楠中)

翔陽高校は、体育系・文化系の様々な部活動・同好会が活動している、活気のある学校です。毎年全国大会に出場している部活動もあり、初心者から頑張っている人も多いので、高校で新しい自分を見つけない人にもおすすめです！勉強との両立にも力を入れている翔陽高校で文武両道を目指しませんか？

自ら気づき 考え 行動する

前期

4

前期始業式
入学式
体育大会

5

高校総体・総文祭
面談週間

6

前期中間考査

7

求人受付開始
中学生体験入学

8

夏休み
インターハイ

9

前期期末考査
就職試験・公務員試験
前期終業式、秋休み

後期

10

後期始業式
上級学校入学試験
インターンシップ
1年次修学旅行

11

翔陽祭（文化祭）
120周年記念式典
後期中間考査

12

長距離走大会
キャリア教育発表会

1

3年次学年末考査

2

前期（特色）選抜
1・2年次学年末考査

3

卒業式
後期（一般）選抜
後期終業式、春休み

体育大会

全校生徒が7つの団に分かれて優勝を争い、毎年全ての競技が白熱します。とくに、団長を中心に各団で創意工夫を重ねた集団行動は一見の価値あります！



翔陽祭

各クラスが企画した個性豊かな展示や出し物を楽しむ祭りです！ステージ発表や物品販売も毎年好評です。先生方も発表に参加し生徒と一緒に盛り上げています！



修学旅行



「翔陽高校の学びとは」

" 生徒一人一人が個性を磨き

夢を実現するための学びです "

その学びを支えるのは「充実したキャリア教育」と「多様な科目選択」です。



●仕事と夢を結ぶキャリア教育

1 年次「産業社会と人間」

自己理解と職業教育を行います



2 年次「インターンシップ」

実際に事業所で研修をします



3 年次「探究活動」

キャリア教育発表会でポスターセッションを行います



先進的な ICT 教育

令和2年度県立学校1人1台端末整備「先行実践校」としてICT教育を推進し、令和6年度から2期目の学校情報化優良校に認定されています。積み重ねてきた総合学科のキャリア教育と ICT 教育とのベストミックスを図り、新たな時代における「翔陽スタンダード」を目指します。



●適性や興味・関心に応じた科目選択

幅広い学習領域から科目を選択し学ぶことができる

3年間の学習プログラム (令和7年度入学生)

必履修科目 (高校で必ず学ぶべき科目)
(選択必履修科目あり)

原則履修科目
(本校を卒業するために必要な科目)

選択科目
(自分の目標にあわせて選びます)

1年次

単位数	1	2	3	4	5	6	7	8	9	10	11	12	13	14	15	16	17	18	19	20	21	22	23	24	25	26	27	28	29	30	31
科目名	現代の 国語	言語 文化	公共				数学Ⅰ			科学と 人間生活			体育		保健	音楽Ⅰ/ 美術Ⅰ/ 書道Ⅰ		英語CⅠ		家庭 基礎		情報Ⅰ				総合 選択	産業社会 と人間			L H R	

グリーンデザイン (学校設定科目)
2年次に全員が履修する科目です。草花や野菜等の栽培を通して、創意工夫する力や課題を解決する力を育てるとともに農業の良き理解者の育成を目指します。

【選択科目】
・農業と環境
・商業基礎
・数学A
・工業技術基礎
・生活と文化
・実践英語

産業社会と人間
自分の興味・関心・適性を知り、職業について考え、将来を見とおした科目選択ができるように学習する科目です。

2年次

単位数	1	2	3	4	5	6	7	8	9	10	11	12	13	14	15	16	17	18	19	20	21	22	23	24	25	26	27	28	29	30	31
科目名	地理 総合	歴史 総合	生物基礎/ 物理基礎/ 化学基礎				体育	保健	グリーン デザイン	論理国語			数学Ⅱ		英語Ⅱ		選択 E2	選択 D2	選択 A2	選択 B2	選択 C2	総合的な 探究の 時間					L H R				

100を超える科目から選択して学習できるので自分の適性や能力を伸ばすことができます。

2年次から系列ごとの選択ができるようになります。進学や就職に対応した系列の学習モデルを参考に、安心して科目を選択できます。

【選択科目】
数学Ⅱ 数学A 数学B 英語CⅡ 論理・表現Ⅰ
古典探究 中国語 政治・経済 生物基礎 物理基礎
音楽Ⅱ 美術Ⅱ 書道Ⅱ 農業と情報 造園施工管理
造園計画 造園植栽 総合実習 食品製造
食品微生物 食品化学 機械製図 工業情報数理
機械実習 機械設計 ハードウェア技術 工学概論
電力技術 電気回路 電子実習 建築造形 建築実習
建築構造 建築製図 建築計画 ビジネス基礎 簿記
情報処理 生活と福祉 保育基礎 食品 食文化
フードデザイン ファッション造形基礎 服飾文化
服飾手芸

【選択科目】
論理国語 数学C 数学応用 数学総合 論理・表現Ⅰ
英語総合 地理探究 日本史探究 世界史探究 政治・経済
生物基礎 物理基礎 化学基礎 音楽Ⅱ 美術Ⅱ 書道Ⅱ

3年次

単位数	1	2	3	4	5	6	7	8	9	10	11	12	13	14	15	16	17	18	19	20	21	22	23	24	25	26	27	28	29	30	31
科目名	体育	文学国語／ 国語表現	数学Ⅱ／ 数学Ⅲ	英語CⅡ／ 英語CⅢ	基礎教養選択 (普通教科)				選択 G3	選択 E3	選択 D3	選択 F3	選択 A3	選択 B3	選択 C3	総合的な 探究の 時間				L H R											

3年次では
最大7科目、14単位の
専門科目が選択できます。
進路実現に向けたオリジナルの
時間割で学びます。

【選択科目】
数学Ⅲ 数学A 数学B 数学C 英語CⅢ 論理・表現Ⅱ 論理国語 古典探究
中国語 倫理 生物 物理 化学 スポーツⅡ 情報Ⅱ 地域資源活用
ガーデニング 造園施工管理 生物活用 造園計画 総合実習 食品微生物
食品流通 食品製造 食品製造衛生 食品化学 工業環境技術 原動機 機械製図
生産技術 機械設計 機械実習 機械工作 電子回路 電子計測制御 電子製図
電気回路 通信技術 電子実習 建築造形 建築法規 建築実習 建築構造設計
建築施工 建築製図 建築計画 商品開発と流通 財務会計Ⅰ ソフトウェア活用
プログラミング マーケティング 総合実践 保育実践 ファッション造形
生活調理 生活と福祉 栄養 食品 フードデザイン 服飾文化 服飾手芸

農業系列

(園芸・造園)

■取得できる資格

- ・造園技能検定2級、3級
- ・室内園芸装飾3級



農業に関する基本的な知識や技術を習得し、望ましい生活基盤を創造できる人材の育成を目指します。また、造園・園芸に関する学習をとおして専門性に加え、社会人として必要なコミュニケーション能力や課題解決能力なども養い、社会に通用する人材を育成します。

進路は、農業（造園業）関係やその他の業種への就職、県立農業大学校や農学部のある大学等へ進学します。

■特色ある学習、教育活動

- 庭造りや庭木の剪定実習などをとおして造園に関する知識や技術を習得します。
- 造園技能検定に挑戦。検定に合格すると造園技能士になります。
- 人の生活に欠かせない「食」について、野菜栽培などをとおして学びます。
- 人の生活に安らぎや潤いを与える「草花」について、栽培実習などをとおして学びます。
- 庭造り、野菜作り、草花栽培など、体験的な農業実習が多いことが特色です。

■主な就職・進学先

【就職】 ハンズマン ナーセリーズ 農業関連産業 造園業

【進学】 熊本県立農業大学校 東海大学農学部（臨空キャンパス）
南九州大学など



野菜苗定植



コンテナガーデン



剪定実習



校内農業鑑定競技会



3級技能検定（練習）



剪定実習



在校生からのメッセージ

熊本市立東部中学校出身

濱砂 葵 さん

■系列（分野）を選択したきっかけ！

祖父母が農業の手伝いをしており、その影響で興味や関心を持ったから。若年農業者が減少する中で、農業の発展に貢献できる人材になりたいので。

■楽しい授業、特色のある授業を教えてください！

私が選択している「生物活用」では、自分が育てたい野菜を育てており、日々成長する野菜の栽培管理、「ガーデニング」の授業では草花の栽培や繁殖、自分たちで育てた草花の活用がとても楽しいです。

■将来の夢！

将来、熊本県職で農業系技術職に就きたいと考えています。そのために、農業科目における基本的な知識や技術の習得に取り組んでいます。また、7月に開催される農業関係高等学校生徒派遣事業「火の国の翼」研修において、他県の農業事情や最先端の栽培研究について学び、将来に活かしたいと考えています。



卒業生からのメッセージ

令和6年度卒

岩下 貴哉 さん

熊本県立農業大学校
農学部野菜学科

翔陽高校では、部活と勉強の両立を頑張りました。部活動では、野球部キャプテンを務めチームを引っ張りました。部活動を通して協力することの大切さや継続力、忍耐力などが身につきました。仲間と過ごした3年間はとても楽しかったです。また勉強では、提出物を出すことや授業を聞くこと、造園技能検定の資格取得の勉強や実習を頑張りました。

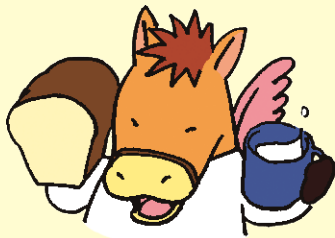
今は熊本県立農業大学校に入学し、農業のことについて勉強しています。農業は1人でするのは大変なので、周りの仲間と助け合いながら実習などに励んでいます。将来は、農業に関わる仕事に就きたいと思っているのでそれに向けて頑張っています。

翔陽高校を志望する皆さん、高校生活は一瞬なので後悔しないよう様々なことにチャレンジして楽しんでください！

農業系列 (食品製造)

■取得できる資格

- ・危険物取扱責任者
(乙種第一類～第六類)
- ・食品衛生責任者
- ・ビジネス文書実務検定等、
各種検定試験



私たちが生きるために欠かせない「食」を理解し、農畜産物の加工や貯蔵について、原料の特性を活かした製造工程から販売までを学びます。また、食品の成分分析や微生物の働きについても実験を通して学びます。進路は、食品関連産業へ就職、農学部や栄養関係の大学、食品関連専門学校などへ進学しています。意欲的に学ぶことで、食品業界で通用するグローバルな人材の育成を目指します。

■特色ある学習、教育活動

- 基本的なお菓子やパンの製造（クッキー、パウンドケーキ、パンなど）
- 乳酸飲料や醸造食品のほか、農産物を加工したジャム類の製造
- 県内産豚肉を原料とし、大型機械を用いて大量生産を行う肉加工の知識や技術の習得
- 地元農家や近隣施設での体験活動、地域農産物を使った探究活動（商品開発や規格外の活用）
- 食品衛生講習会や食品ロス削減の推進活動、洋菓子講習会などの招へい授業

■主な就職・進学先

- 【就職】 山崎製パン株式会社、株式会社リョーユーパン熊本工場、株式会社湖池屋株式会社スィス洋菓子店、株式会社鶴屋百貨店 など
- 【進学】 尚絅大学生活科学部栄養科学科、平岡学園平岡調理・製菓専門学校、平岡栄養士専門学校 シェフパティシエ学院 など



洋菓子講習会



洋菓子講習会



ミルクパン製造・販売実習



ベーコン製造実習



クッキー実習



苺ジャム実習



在校生からのメッセージ

泗水中学校出身
大里 歩夢 さん

■系列（分野）を選択したきっかけ！

私は、料理をするのが好きで農業系列食品製造では、クッキーやケーキ、シュークリームなどのお菓子の製造や、ベーコンやハムなどの肉加工の製造などができると知り興味を持ったからです。

■楽しい授業、特色のある授業を教えてください！

食品製造：農業系列食品製造では、ミルクパンを作って学校で販売をしたりベーコンやハムなどを作ったりと専門的なことも学べるのでとても楽しいです。

■将来の夢！

将来は授業で学んだことを活かして、自分の考えた料理で地元の人から愛され続けられるような飲食店を開くために実習の授業や座学の授業どちらも頑張っています。



卒業生からのメッセージ

令和6年度卒
増永 こと美 さん
ホテル日航熊本

私が農業系列の食品製造を選択した理由は、製菓が好きだったからです。食品製造の授業を通じて、食品を取り扱う際の衛生管理の重要性や、ペアやグループでの作業におけるコミュニケーションの大切さを学ぶことができました。部活動では、女子ソフトテニス部のキャプテンを務め、部員をまとめることの難しさを実感するとともに、学年を超えた交流の機会も多く得ることができました。

現在はホテルに勤務しており、6月からはレストラン部門に配属されています。日々、先輩方の姿を見て学びながら、多くの知識を吸収しています。

後輩の皆さんには、高校生活の中でしか経験できない行事や部活動などに積極的に参加し、自分が「楽しい」と思えることに全力で取り組んでほしいと思います。友人との時間も大切に、思いきり楽しむときは存分に楽しんでください。

工業系列

(機械)

■取得できる資格

計算技術検定・情報技術検定・
基礎製図検定：全員受検

危険物取扱者試験、品質管理検定
：希望者



旋盤やフライス盤、マシニングセンタなどの工作機械・溶接・手仕上・分解組立・実験などの「実習」と、設計・工作・製図などの「座学」を勉強します。卒業後は「熊本県立技術短期大学校」や「各種専門学校」への進学、「製造業」への就職がほとんどです。安全や基礎基本の大切さを知り、工場の暑さ寒さに耐え、「ものづくり」に喜びを感じることができ、産業社会へ貢献する人材育成を目標としています。

■特色ある学習、教育活動

- 熊本県立技術短期大学校、東海大学熊本キャンパスとの連携
- 年間を通したデュアルシステムの活動
- 整備士の方による出前授業

■主な就職・進学先

【就職】（五十音順）

アイシン九州(株)、(株)池松機工、いすゞ自動車(株)、(株)イズミ車体製作所、(株)荏原製作所、九州ティ・エス(株)、九州柳河精機(株)、(株)くまさんメデックス、Japan Advanced Semiconductor Manufacturing(株)、(株)JMエンジニアリングサービス、(株)テクノフレックス熊本工場、(株)デンソー、トヨタ自動車(株)、トヨタ車体(株)、日産自動車(株)、日産車体九州(株)、ハマダレクテック(株)、平田機工(株)、富士精工(株)、富士フィルムマテリアルマニュファクチャリング(株)、本田技研工業(株)熊本製作所、マツダ(株)、淀川ヒューテック(株) 熊本事業所etc…

【進学】

崇城大学、熊本学園大学、熊本県立技術短期大学校、九州工科自動車専門学校、熊本工業専門学校、千葉職業能力開発短期大学校etc…

【公務員】

国家公務員一般職（九州）、自衛隊一般曹候補生、熊本県警、東京都庁etc…



パイプ切断



フライス盤



ホブ盤



引張試験



溶接



MC操作



在校生からのメッセージ

大津北中学校出身
刀祢 朋也 さん

■系列（分野）を選択したきっかけ！

私が工系列機械を選択したきっかけは将来の夢を実現するためです。私の夢は自動車を製造し様々な方に提供することです。そのために必要な知識を身につけておきたいと考え、選択しました。

■楽しい授業、特色のある授業を教えてください！

総合学科の特色は、「生徒一人ひとりの個性・進路に応じた学びを実現できる柔軟なカリキュラム」があることです。普通科と専門学科の中間的な位置づけで、幅広い科目選択が可能なのが最大の特色だと考えます。また、毎時間クラスが違ったりすることも総合学科の楽しいところでもあると考えます。

■将来の夢！

私の将来の夢は、自動車メーカーで働くことです。自動車をとおして様々な方々の安心安全を守る仕事につきたいと考えています。夢の実現のために、専門的な教科の勉強はもちろん普通教科にも力を入れて頑張っています。また、部活動に一生懸命取り組み、文武両道を心がけて取り組んでいます。



卒業生からのメッセージ

令和6年度卒
上村 鈴央 さん
平田機工

翔陽高校では、3年間無遅刻無欠席を目標に勉学に励み、部活動にも参加し積極的に取り組んできました。系列の授業では基礎的なものから専門的な知識や技術などを学び、ボランティア活動にも参加しました。また、部活動では主将としてチームを引っ張り、練習に毎日取り組んできました。現在、私は平田機工株式会社に入社して研修を受けています。研修では社会のことを学んでいて、楽しく仕事が出ています。翔陽高校はたくさんの系列の中から自分に合った進路を選択できるので学びやすく、部活動も楽しくできるのでぜひ翔陽高校へ来てください。

工業系列 (電気電子)

■取得できる資格

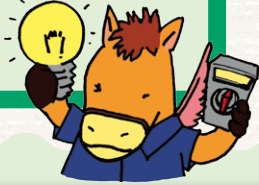
多くの資格検定に挑戦していきます。

「全員受検」

第二種電気工事士
計算技術検定3級
情報技術検定3級

「選択受検」

第一種電気工事士
工事担任者第二級デジタル通信
危険物取扱者乙種第4類
第2級陸上特殊無線技士
第2級海上特殊無線技士
ITパスポートなど



「電気が作られる仕組み」、「電気を利用している回路や機器」、「家庭で使用する電気の配線」このような電気に関するものを基礎から勉強できます。

卒業後の進路については、電力関連企業、電気工事関連企業、半導体関連企業、自動車製造業など幅広い進路選択ができます。また、工業に関する大学、短期大学校、専門学校に進学しています。工業系列(電気電子)では、電気技術者に加え、社会人に必要な「挨拶」「チャレンジ精神」「コミュニケーション能力」を持った生徒を育成します。

■特色ある学習、教育活動

●「3つの資格(左記)」、「3つの技術」、「3つの能力」をキャッチフレーズに掲げて取り組んでいます。

「3つの技術」とは、①計器を扱う技術 ②回路図を読み取る技術 ③制御技術

「3つの能力」では、社会人として必要な①チームで働く力 ②前に踏み出す力 ③考え抜く力を身につけます。

●3年次生では、授業前に「1分間スピーチ」を行い、表現力をアップする訓練を行っています。

■主な就職・進学先

【就職】富士フィルムマテリアルマニュファクチャリング(株)九州エリア第八製造本部、(株)九電工、JAS M、三菱電機(株)パワーデバイス製作所熊本工場、本田技研工業(株)熊本製作所、(株)回路配サービス、(株)くまさんメディアックス大津工場、NOK(株)熊本事業場、トヨタ自動車(株)、(株)デンソー、トヨタ車体(株)、マツダ(株)

【進学】崇城大学、熊本県立技術短期大学校、九州電気専門学校、熊本工業専門学校、熊本電子ビジネス専門学校、HAL東京



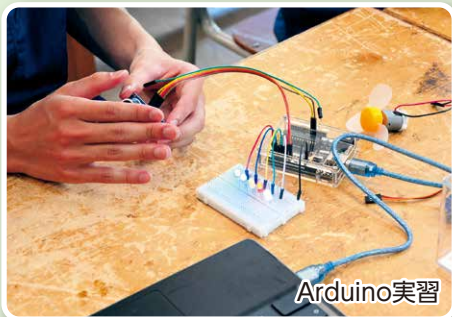
自動制御実習



自動制御実習



九電出前授業



Arduino実習



Arduino実習



Arduino実習



在校生からのメッセージ

西合志南中学校出身

川口 大敬 さん

■系列(分野)を選択したきっかけ！

1年生のとき電気電子関連の企業に就職したいと思ったから。また、第二種電気工事士という資格など、資格試験にたくさん挑戦できるところに魅力を感じたから。

■楽しい授業、特色のある授業を教えてください！

電気電子の授業内容は理解するのが大変ですが、電気電子のことが身に付きますし、先生がわかりやすく教えてくれるので、楽しく学べます。実習では実践的な電気のことについて学べます。

■将来の夢！

半導体関連企業に入社したいです。希望する企業に入るためにテスト勉強、資格取得を頑張っています。また、あいさつや言葉遣いなど社会人としてのマナーを身に付けることを心がけています。



卒業生からのメッセージ

令和6年度卒

中山 熙都 さん

JASM

翔陽高校では、第二種電気工事士の資格取得を頑張りました。筆記試験の勉強では、覚えることもたくさんあり課題も多くとても大変でしたが、電気電子系列のチーム全体で教え合い、協力することで達成出来ました。私はこの経験から協調性やコミュニケーション能力が身についたと思います。この力は、働き出してから本当に必要な力だと実感しています。また、高校時代の思い出は部活動です。私は茶道部に所属していました。同じ部活の仲間と過ごしている時間はとても楽しく、人と話すことと同じことを共有する楽しさに気づくことができました。

現在、私は半導体を作る工程の1部に携わっており、半導体を作る装置のパラメータ調整を行っています。覚えることはとても多く難しいことばかりですが、やりがいを感じています。

高校生活は本当にあっという間です。後悔のないように色々なことにチャレンジして、思い出を残しましょう！

工業系列 (建築)

■取得できる資格

<希望者は取得可能>

- ・技能検定3級 建築大工
- ・2級建築施工管理技士補
- ・初級CAD検定
- ・小型車両系建設機械運転資格など



建築物を建てるために必要な知識の基礎を学習します。実習では木材加工や測量等を専門的な道具や機器を使って行い、製図ではコンピュータを使って図面をかきます。

指定の講座を習得すれば、2級建築士を高校卒業後すぐに受験できます。更に専門的に学ぶため、国立大学を含む上級学校への進学も可能です。

■特色ある学習、教育活動

- ものづくりによる地域貢献
 - ・木工製品の寄贈
 - ・木育教室など

■主な就職・進学先

【就職】 (50音順)

(株)オオタ、(株)こざき、(株)小幡新章建設、三和建設(株)、TAKASUGI(株)、(株)辻組、(株)八方建設、村上建設(株)

【進学】

崇城大学、西日本工業大学、九州産業大学、大阪産業大学、熊本YMCA学院、熊本デザイン専門学校、九州測量専門学校、麻生建築&デザイン専門学校

【公務員】

国土交通省九州運輸局、長崎税関、熊本県庁、熊本県警察、自衛隊、熊本市、高森町役場



製図



測量



木材加工



木材加工



CAD実習



木育教室



在校生からのメッセージ

泗水中学校出身
岩橋 優佑 さん

■系列(分野)を選択したきっかけ！

小学校からものづくりが好きで、この高校を選びました。自分のアイデアを形にできることに魅力を感じています。将来、建築や木工を通して、世の中に貢献したいです。

■楽しい授業、特色のある授業を教えてください！

実習では、木材を自分の手や機械で加工して作品を完成させる楽しさを体験できます。総合的な探究の時間では、自分でテーマを設定してものづくりに挑戦することもできます。

■将来の夢！

将来、家具や木工、建築に関わるインテリアの仕事を目指しています。その夢実現のため、高校で基礎を築き、卒業後は専門学校で深く学んでいきたいと考えています。



卒業生からのメッセージ

令和6年度卒
宇野木 港太 さん
公務員(熊本県庁)

高校では工業系列(建築)に所属し、製図や実習を通して幅広く建築を学び、2級建築施工管理技士補の資格を取得しました。また、フェンシング部で全国大会に出場し、ボランティア活動にも積極的に取り組み、充実した高校生活を送りました。現在は熊本県職員として消防保安課に勤務し、防災ヘリの運営や消防大学校に関する事務を担当しています。翔陽高校の総合学科では多様な分野を学べるため、自分の適性を見極めやすく、将来に繋がる進路選択ができる学校です！

商業系列

(経理・情報)

■取得できる資格

- ・全商ビジネス計算実務検定
- ・全商ビジネス文書実務検定
- ・全商簿記実務検定
- ・全商情報処理検定
- ・全商商業経済検定



■特色ある学習、教育活動

- 商品開発
- 翔陽祭での販売実習
- 年間をととした企業での実施研修(デュアルシステム)
- 地元理解教育(大津町役場)

■主な就職・進学先

【商業に関連する就職先】

- ・空港や駅などでの接客、販売
(例) 九州産交リテール株式会社 熊本エアポートサービス株式会社
- ・販売やカフェ接客
(例) 株式会社 スイス洋菓子店
- ・地元製造業への事務および技術補助
(例) 株式会社マイステア 株式会社エヴォルト テクノデザイン株式会社
- ・熊本県内のホテルでの接客
(例) 株式会社熊本ホテルキャッスル くまもと新世紀株式会社 ホテル日航熊本 阿蘇リゾートグランヴィリオホテル

【商業に関連する進学先】

- ・熊本電子ビジネス専門学校 ・大原ビジネス公務員専門学校 ・熊本デザイン専門学校
- ・熊本情報！T情報クリエイター専門学校 ・熊本YMCA学院 ・熊本市立総合ビジネス専門学校
- ・久留米大学 ・熊本学園大学 ・熊本県立大学



販売実習の準備



販売実習の準備



販売実習の様子



総合実践での授業



簿記の授業



キャリア教育発表会



在校生からのメッセージ

大津北中学校出身

橋本 日向子 さん

■系列(分野)を選択したきっかけ！

社会人になって必ず必要になる挨拶や身だしなみなどのビジネスマナーを学べることや様々な資格取得に挑戦できるところを魅力を感じて、商業系列を選択しました。

■楽しい授業、特色のある授業を教えてください！

私は、「マーケティング」の授業が好きです。商品売るために何が必要なのか、その企業の愛顧者(ファン)になってもらうためにはどうすればよいかなどを学び、身近な商品の売れる仕組みについて学ぶことができます。楽しいです。

■将来の夢！

私は将来、公務員になりたいと考えています。そのためにも柔軟性と課題解決能力を向上させたいです。今年は「総合的な探究の時間」や「総合実践」の授業における探究活動に力をいれ、多面から物事をとらえ、情報を集約し、分析することに前向きに取り組むと思っています。



卒業生からのメッセージ

令和6年度卒

三池 龍輝 さん

大原ビジネス公務員専門学校

高校生活では、資格の取得に力を入れて取り組みました。商業系列では多くの資格が取得でき、コツコツ勉強を続け、合格を重ねることで専門的な知識や自信をつけるとともに、学ぶことの楽しさを実感することができました。

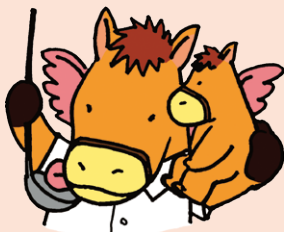
現在は、専門学校で簿記の勉強を続けており、高校で学んだ内容が授業の理解に役立っています。基礎をしっかりと学んでいたことでスムーズに専門的な学びに進むことができました。

翔陽高校は自分の興味や将来に合わせて多様な学びと実践的な学習をすることができる大きな魅力だと思います。ぜひ翔陽高校で多くのことに挑戦して充実した学校生活を送ってください！！

家庭系列

■取得できる資格

- ・被服製作技術検定1～3級
- ・食物調理技術検定1～3級



食物・被服についての知識・技術の習得を中心に、保育・福祉についても学習することができます。これらの学びを通して、生きる力を身に付け、生活の質を向上させます。卒業後は、食物関連の企業などをはじめ多種多様な企業への就職や、栄養士・保育士・介護福祉士などの専門学校・短大・大学などへも進学します。

■特色ある学習、教育活動

- 認知症サポーター養成講座受講
- 地域の方との料理講習会
- 近隣保育施設・福祉施設との保育交流会や保育実習
- 外部講師による茶道・華道の講習

■主な就職・進学先

【就職】

- ・株式会社ホテル日航熊本（調理）・株式会社ラ・モード（洋裁技能職）
- ・阿蘇リゾートグランヴィリオホテル（調理）

【進学】

- ・熊本学園大学（子ども家庭福祉科）・尚絨大学短期大学部（食物栄養学科・幼児教育学科）
- ・シェフパティシエ学院（調理師養成学科）・熊本デザイン専門学校（ファッションデザイン科）



調理実習



生活と文化



生活と文化



浴衣製作・着付け



シャツ・ブラウス作品



絵本の読み聞かせ



在校生からのメッセージ

武蔵ヶ丘中学校出身
富田 愛莉 さん

■系列（分野）を選択したきっかけ！

私は、食べることが好きで食についてとても興味を持っていました。そのため、食に関する仕事に就きたいと思い、食についての知識を身に付けることができる家庭系列を選択しました。

■楽しい授業、特色のある授業を教えてください！

家庭系列では栄養や食品、食文化について学ぶことができます。また、検定取得に向けてきゅうり切りや弁当づくりの練習など調理実習の授業が充実しているため、楽しく学ぶことができます。

■将来の夢！

私は、将来管理栄養士の資格を取得し、健康食品の開発に携わりたいと考えています。そのため、英語検定や食物調理技術検定の取得に向けて勉強に取り組んでいます。



卒業生からのメッセージ

令和6年度卒
江入 凛聖 さん
熊本学園大学
子ども家庭福祉学科

私が高校生活で頑張ったことは、系列での資格取得です。大変なことも多かったですが、友達と教え合い支え合い、先生からもアドバイスをいただきながら被服製作技術検定4級から1級まで合格することが出来ました。

私は現在、保育士・幼稚園教諭の免許を取得するため毎日の勉学に励んでいます。高校での保育園へのインターンシップや保育・福祉の授業が大学でもとても活かされています。慣れないことも多く忙しい日々ですが充実した時間を過ごしています。

翔陽高校は、5つの系列や様々な科目があり自分の興味のある分野を幅広く学ぶことができるということが魅力だと思います。また、進路の指導も手厚く、先生方が真摯に向き合ってくださいました。

普通系列

■取得できる資格

- ・日本漢字能力検定
- ・実用英語技能検定
- ・実用数学技能検定
- ・世界遺産検定
- ・ニュース時事能力検定
- ・日本語検定



普通教科を中心に学びながら、自分の進路目標や適性に合わせて科目選択を行います。普通科ではあまり設定されていない科目や他系列開講の科目を受講しやすく、幅広い教養を定着できます。上級学校進学を想定して基礎学力を定着させ、進路実現につながることを目標としています。主な進学先は医療系や文系の専門学校・4年制大学等です。他にも公務員や就職を希望している生徒もいます。

■特色ある学習、教育活動

- 自分の進路実現に向けた科目選択を柔軟にできるのが一番の特徴です。
- 3年次の「総合的な探究の時間」では、探究したいテーマを教科にとらわれず各自で設定し、探究活動を進めます。様々な分野における専門の先生がおられる総合学科だからこそできる活動です。
- デュアルシステムでは、医療又は保育の実務経験を積むこともできます。

■主な就職・進学先

【進学】

大分大学 熊本県立大学 熊本学園大学 九州看護福祉大学 熊本保健科学大学 九州ルーテル学院大学
 崇城大学 東海大学 帝京大学 九州中央リハビリテーション学院
 熊本駅前看護リハビリテーション学院 熊本外語専門学校 大原ビジネス公務員専門学校 壺溪塾

【就職】

JASM いすゞ自動車 熊本NOK 株式会社アムコー・テクノロジー・ジャパン

【公務員】

刑務官 市役所



授業の様子



授業の様子



授業の様子



授業の様子



授業の様子



授業の様子



在校生からのメッセージ

阿蘇中学校出身
大塚 希亜 さん

■系列（分野）を選択したきっかけ！

1年次のころから看護医療系に進みたいと考えていました。しかし、まだはっきりと決まっておらず学力を身につけ進路の幅を広げたいと思い、普通教科をメインに選択しました。

■楽しい授業、特色のある授業を教えてください！

英語の「論理表現」です。ALTの先生が来てハロウィンやクリスマスなどのイベントに英語で触れたり、班活動やゲームなどを通して英語を学ぶことができたりますので英語が苦手でも楽しく勉強できます。

■将来の夢！

将来、養護教諭になりたいと考えており、4年制の看護大学への進学をしたいと考えています。そのため、日ごろの勉強はもちろん、たくさんの人とコミュニケーションをとるためにボランティア活動に日々取り組んでいます。



卒業生からのメッセージ

令和6年度卒
福田 悠斗 さん
 大分大学 理工学部
 知能機械システムプログラム

私は国公立大学への進学を目指して、授業や定期考査には真剣に取り組みました。普通系列は取得できる検定が他系列より少ないため、その分、様々な検定にも2級以上を目標に挑戦しました。また、生徒会活動にも積極的に参加しました。みんなで試行錯誤しながら活動した経験はとても貴重で、自分の成長を実感できました。

私は今、大学で物理やプログラミングなど幅広く学び、スポーツでの技術支援機器を開発できるよう頑張っています。授業内容は難しいですが、大学は自分のやりたいことを追求できるのでとても楽しいです。

翔陽高校は単位制総合学科で、大学のように自分の興味のある授業を履修することが出来ます。幅広く学び、目標を見つけ、みなさんの夢が実現できるよう応援しています。

●主な進路実績（令和6年度卒業生）

就職内定率 **100%**

熊本県内企業就職割合 **88.2%**

112名
県内トップクラス！

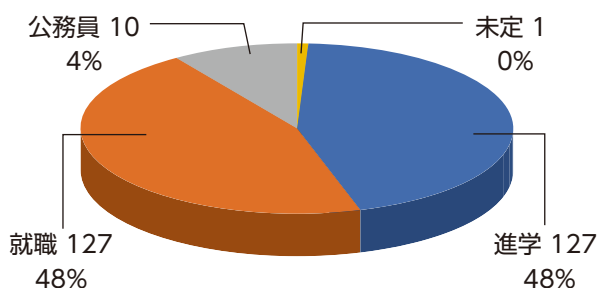
大学・短大 **38名 合格**（令和4年度35名、令和5年度36名）

公務員採用 **10名**（令和4年度13名、令和5年度10名）

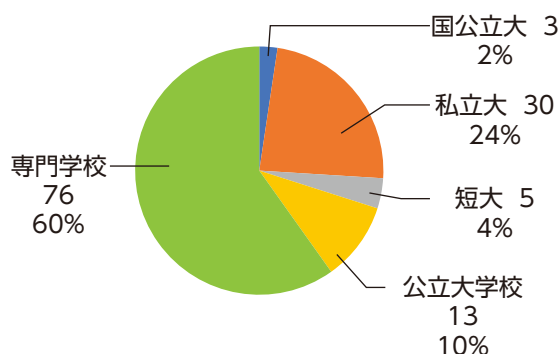


令和6年度進路内訳

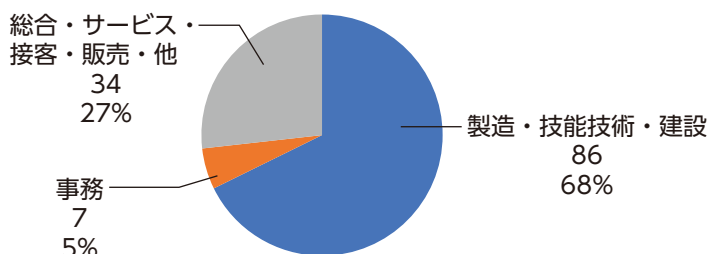
（卒業生数265人）



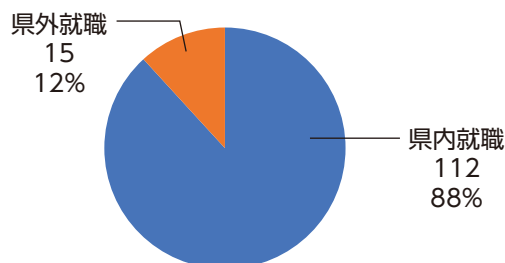
進学校種別



産業別就職者



地域別就職者



※令和6年度卒業生の詳細な進路先は「翔陽高校ホームページ」でご確認ください



卒業生の声

令和6年度卒 **松本 勲武 さん**（熊本県立大学文学部英語英米文学科）



高校で頑張ったことは資格取得や課外活動です。商業分野では、商業系列と情報処理部で数多くの資格を取得しました。また、英検も積極的に受験していました。課外活動に関しては、英語スピーチコンテストに参加して、全国大会に出場したことはとても印象に残っています。

大学入学から約1カ月が経ちましたが、高校とは全く異なる環境に驚くばかりです。大学では国際言語としての英語をより深く学んでいます。新しく知ることがほとんどで、90分の講義も全く長いとは感じません。また、学問以外で何か新しいことに挑戦しようと思い、執行委員会という生徒会のようなものに参加しました。

翔陽高校は、「将来、自分が何をしたいのか分からない」という人に強くオススメしたい学校です。ぜひ翔陽高校でこれまでにない経験をして、自分の興味・関心を見つけてください！

部活動紹介



仲間と喜怒哀楽を分かち合いながら、自分の舞台で輝く



運動部

- ・弓道
- ・拳法
- ・サッカー
- ・卓球
- ・テニス
- ・馬術
- ・陸上競技
- ・野球
- ・ソフトテニス
- ・バドミントン
- ・バレーボール
- ・ハンドボール
- ・フェンシング
- ・バスケットボール
- ・剣道同好会
- ・ソフトボール同好会

文化部

- ・華道
- ・茶道
- ・写真
- ・情報処理
- ・食物
- ・書道
- ・吹奏楽
- ・美術
- ・放送
- ・英会話同好会
- ・簿記同好会
- ・数学同好会
- ・ものづくり同好会

部活動などの実績

○フェンシング部

2025 熊本県高等学校総合体育大会
 男子学校対抗 優勝
 女子学校対抗 優勝
 男子個人フルーレ 優勝
 女子個人フルーレ 優勝
 男子個人エペ 優勝
 女子個人エペ 優勝

○日本拳法

2025 熊本県高等学校総合体育大会
 男子団体 優勝 女子団体 優勝
 男子個人 優勝 女子個人 優勝

○馬術

2025 熊本県高等学校総合体育大会
 二段階障害飛越 準優勝
 複合馬術 準優勝
 標準障害飛越 準優勝
 第59回全日本高等学校馬術競技大会九州地区予選
 団体 優勝



熊本県立翔陽高等学校

〒869-1235 熊本県菊池郡大津町室1782

TEL.096-293-2055 FAX.096-294-0691

<https://sh.higo.ed.jp/shoyo/>

E-mail syouyou-h@pref.kumamoto.lg.jp

■車……熊本市から約40分

■JR … JR 豊肥本線 肥後大津駅下車 徒歩15分
または産交バス（本田技研工業、山鹿方面）
乗車後、「翔陽高校入口」バス停下車 徒歩10分

翔陽 HP



翔陽 X



翔陽 Instagram



翔陽 YouTube

