

熊本県立翔陽高等学校

SHOYO

SHOYO SENIOR HIGH SCHOOL GUIDE 2019



# 個性・夢・創造、



## 校長挨拶



本校は、明治39年に合志東部農業補習学校として開校し、平成30年度は創立113周年となる伝統ある高校で、現在の翔陽高等学校となって今年で23年目を迎えます。熊本県初の単位制総合学科高校で、「普通系列」「農業系列」「工業系列」「商業系列」「家庭系列」の5つの系列があります。生徒一人ひとりが、夢の実現を目指して、幅広い学習領域の中から科目を選択し、学ぶことができる学校です。

特に、地域と連携したキャリア教育に力を入れており、1年次に「産業社会と人間」で行う班別プロジェクト、2年次に「総合的な学習の時間」を活用して地元企業等で行うインターンシップ、3年次には地元企業で希望者が実務訓練を行うデュアルシステムと、3年間を見据えた取組を実施しています。また、地元の行政や産業界と連携して行う地方創生の取組等も含め、その取組は高く評価され、平成28年度にキャリア教育優良学校文部科学大臣表彰を受賞しました。

本年度は、「自ら気づき、考え、行動する」をスローガンに掲げ、教育目標である「心豊かで、活力にあふれた個性ある生徒を育成し、将来、世界中で活躍できるグローバルな視点と能力を持つ、故郷熊本を支える地域人材の育成を目指す」の達成に向けて取り組んでいます。九州を代表する総合学科高校から全国を代表する総合学科高校を目指し、生徒・教職員が一丸となってチャレンジを続けています。



# 君の希望を叶えます



## 生徒会長からのメッセージ



翔陽高校は全国を代表する総合学科の高校です。本校の一番の魅力は、自分の進路に合わせて、自ら3年間の学習プログラムを決めることができることです。専門的な科目を学習するのは2年次になってからで、1年次の時期に、自身の進路を見つめ直すことができます。様々な分野の先生方がいらっしゃいますので、たくさん相談できますし、サポートしていただけます。将来の夢が決まっている人はもちろん、進路に迷っている人も翔陽高校で自分の夢を見つけ、夢の実現に向けて取り組みましょう。

本校は、国公立大学や公務員の合格者が増加しています。グローバルな視点や能力を身に付けるために、アジア諸国を中心に海外の学校等との交流や様々な研修といった活動も行っています。部活動も盛んで、大変勢いがある学校です。

創立113年目を迎え、伝統を引き継ぎながらも常に新しいものを取り入れ、全校生徒が楽しく満足できる校風を築き上げていきたいと思えます。皆さんも全国に誇れる翔陽高校の一員として、一緒に学校を盛り上げていきましょう。お待ちしております。

# 自分の未来への学び

## 自分で選ぶ多様な科目

将来の職業選択を視野に入れた進路を考え、一人ひとりが幅広い学習領域(普通・農業・工業・商業・家庭の科目)の中から、能力、適性、興味、関心を念頭に置いて、科目を選択し学ぶことができます。

### 1年次

#### 必履修科目

国語総合 美術Ⅰ  
現代社会 書道Ⅰ  
数学Ⅰ コミュニケーション英語Ⅰ  
家庭基礎 科学と人間生活  
体育Ⅰ 社会と情報  
保健Ⅰ 産業社会と人間  
音楽Ⅰ

#### 選択科目

数学A  
農業と環境  
工業技術基礎  
商業基礎  
生活と文化

#### 産業社会と人間



班別プロジェクト

自分の興味関心適性を知り、職業について考え将来を見通した科目選択ができるように学習を行う科目です。

### 2年次

#### 必履修科目

日本史A 体育Ⅱ  
地理A 保健Ⅱ  
物理基礎 グリーンデザイン  
化学基礎 総合的な学習の時間  
生物基礎

#### 選択科目

現代文A	食品製造Ⅰ	建築構造Ⅰ
現代文BⅠ	食品化学Ⅰ	建築計画Ⅰ
古典AⅠ	微生物利用	建築構造設計Ⅰ
古典BⅠ	造園計画Ⅰ	工学概論
数学Ⅱ	造園技術Ⅰ	ビジネス基礎
数学A	環境緑化材料	簿記
数学B	機械実習Ⅰ	情報処理
音楽Ⅱ	電子実習Ⅰ	子どもの発達と保育Ⅰ
美術Ⅱ	建築実習Ⅰ	生活と福祉
書道Ⅱ	機械製図Ⅰ	服飾文化Ⅰ
コミュニケーション英語Ⅱ	建築製図Ⅰ	ファッション造形基礎
英語表現Ⅰ	情報技術基礎	服飾手芸Ⅰ
中国語	機械工作Ⅰ	フードデザインⅠ
情報の科学	機械設計Ⅰ	食文化
総合実習EⅠ	電気基礎Ⅰ	食品Ⅰ
総合実習FⅠ	電子情報技術	
農業情報処理	電力技術	



#### 総合選択(1年次)



生活と文化



農業と環境



工業技術基礎



# 教育課程

必修科目 (高校で必ず学ぶ科目)  
 (選択必修科目あり)
  原則履修科目  
 (翔陽高校を卒業するために必要な科目)
  選択科目  
 (自分の目標にあわせて選びます)

1年次 (総合選択科目は合格者説明会の時に選択)																																								
1	2	3	4	5	6	7	8	9	10	11	12	13	14	15	16	17	18	19	20	21	22	23	24	25	26	27	28	29	30	31	32									
国語総合			現代社会			数学Ⅰ			人間生活 科学と 文化			体育			保健			芸術選択			C英語Ⅰ			家庭基礎			社会と情報			産業社会 と 人間			総合選択			L.H.P.R.				
2年次																																								
1	2	3	4	5	6	7	8	9	10	11	12	13	14	15	16	17	18	19	20	21	22	23	24	25	26	27	28	29	30	31	32									
現代文B			日本史A/地理A			体育			保健			C英語Ⅱ			グリーンデザイン			理科の基礎科目			化学基礎			数学Ⅱ			選択A			選択B			選択C			総合的な学習の時間	L.H.P.R.			
現代文A			古典A															数学Ⅱ			選択D			選択E			選択A			選択B			選択C							
3年次																																								
1	2	3	4	5	6	7	8	9	10	11	12	13	14	15	16	17	18	19	20	21	22	23	24	25	26	27	28	29	30	31	32									
現代文B			世界史A			体育			C英語Ⅱ			生物/化学/物理			数学Ⅲ/実践数学			数学Ⅲ/実践数学			選択A			選択B			選択C			選択D			選択E			総合的な学習の時間	L.H.P.R.			
現代文A			古典A									地歴B			世界史B			数学Ⅲ/実践数学			選択A			選択B			選択C			選択D			選択E							
国語表現												基礎科目			数学Ⅱ			選択E			選択D			選択A			選択B			選択C			選択D			選択E				

\*タイプとは類型のことです。



## 3年次 必修科目

- 世界史A
- 体育Ⅲ
- 物理基礎
- 総合的な学習の時間
- 化学基礎
- 課題研究
- 生物基礎



## 翔陽高校の総合学科とは?

将来の職業選択を視野に入れた進路を考え、一人ひとりが幅広い学習領域(5系列:普通・農業・工業・商業・家庭の科目)の中から、能力、適性、興味、関心を念頭に置いて、科目を選択し学ぶことができる学科です。

### 選択科目

- |       |              |          |            |
|-------|--------------|----------|------------|
| 国語表現  | 化学総合         | 機械実習Ⅱ    | 建築造形       |
| 現代文BⅡ | 生物総合         | 電子実習Ⅱ    | 財務会計Ⅰ      |
| 古典AⅡ  | 音楽Ⅱ          | 建築実習Ⅱ    | 総合実践       |
| 古典BⅡ  | 美術Ⅱ          | 機械製図Ⅱ    | マーケティング    |
| 世界史B  | 書道Ⅱ          | 電子製図     | 経済活動と法     |
| 日本史B  | コミュニケーション英語Ⅱ | 建築製図Ⅱ    | 原価計算       |
| 地理B   | 英語表現Ⅰ        | 生産システム技術 | ビジネス情報     |
| 倫理    | 英語表現Ⅱ        | 機械工作Ⅱ    | プログラミング    |
| 政治・経済 | 中国語          | 機械設計Ⅱ    | 子どもの発達と保育Ⅱ |
| 数学Ⅱ   | 総合実習EⅡ       | 原動機      | 生活と福祉      |
| 数学Ⅲ   | 総合実習FⅡ       | 電気基礎Ⅱ    | 服飾文化Ⅱ      |
| 数学B   | 食品製造Ⅱ        | 電子技術     | ファッション造形   |
| 数学総合  | 食品化学Ⅱ        | 電子計測制御   | 服飾手芸Ⅱ      |
| 実践数学  | 食品流通         | 建築計画Ⅱ    | フードデザインⅡ   |
| 物理    | 造園計画Ⅱ        | 建築構造Ⅱ    | 栄養         |
| 化学    | 造園技術Ⅱ        | 建築構造設計Ⅱ  | 食品Ⅱ        |
| 生物    | 生物活用         | 建築施工     | 生活調理       |
| 物理総合  | 食品製造衛生       | 建築法規     | スポーツⅡ      |
|       | ガーデニング       |          |            |

### 総合的な学習の時間、課題研究 (3年次)



### グリーンデザイン



### 総合的な学習の時間 (2年次)





## 農業系列(園芸・造園)

草花や野菜などの栽培や庭造りや庭園の管理を学び、農業を理解した社会人を育成します。私たちの生活と切り離せない食と環境について学びます。

卒業後は農業分野(園芸、造園)を中心とした企業への就職やより専門的に学ぶ上級学校への進学も可能です。



### 主に選択する科目

- ・造園計画
- ・環境緑化材料
- ・ガーデニング
- ・農業情報処理
- ・造園技術
- ・総合実習
- ・生物活用

### 取得できる資格など

- ・造園技能検定3級
- ・小型車両系建設機械
- ・ビジネス文書実務検定など



### 地域との交流など

- ・近隣の小学校と野菜や草花の栽培を通じた交流を行います。



## 農業系列(食品製造)

原材料となる農畜産物の特性を学び、食品加工の基礎から応用までを学習します。応用では衛生面に配慮した製造機器を使用して大量生産するので工場働くときに有利です。

卒業後は農業分野(食品関係)を中心とした企業への就職やより専門的に学ぶ上級学校への進学も可能です。



### 主に選択する科目

- ・食品製造
- ・食品化学
- ・総合実習
- ・微生物利用
- ・食品製造衛生
- ・食品流通
- ・農業情報処理

### 取得できる資格など

- ・危険物乙種第四類
- ・食品衛生責任者
- ・ビジネス文書実務検定など



### 地元の発展に向けて

- ・農家や役場等と協力して製品の研究開発を行う





## 工業系列(機械)

私たちの身の回りには機械がたくさんあり、生活を豊かにしてくれています。工業系列、機械では、工業の基幹をなす機械技術を「基礎基本」から学び、「ものづくり」を支える人材の育成を目指します。選択者の多くが、県内外の企業へ就職をしています。



### ■主に選択する科目

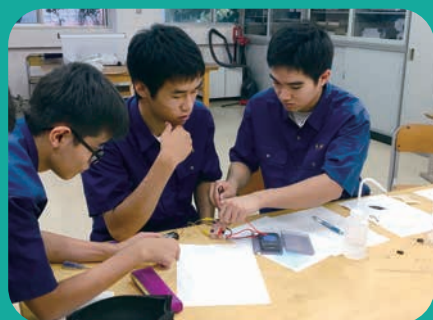
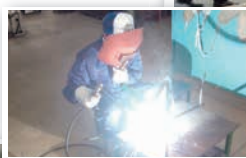
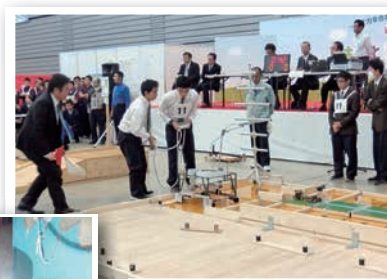
- ・機械設計
- ・機械製図
- ・原動機
- ・情報技術基礎
- ・機械工作
- ・機械実習
- ・生産システム技術

### ■主な工場設備

- ・マシニングセンタ
- ・汎用旋盤
- ・フライス盤
- ・シャー
- ・溶接機
- ・鋸盤
- ・引張試験機
- ・電気炉
- ・リフト

### ■取得できる資格など

- ・3級技能士
- ・小型車両系建設機械
- ・基礎製図検定
- ・情報技術検定3級
- ・計算技術検定3級



## 工業系列(電気電子)

「電気ってどうやって作られてるの?」「家庭の電気の仕組みは?」——電気電子系ではそんな電気に関する疑問を基礎からしっかり勉強できます。

また、電気のスぺシャリストになるために、電気工事士などの資格取得にチャレンジしています。進学にも有利です。



### ■主に選択する科目

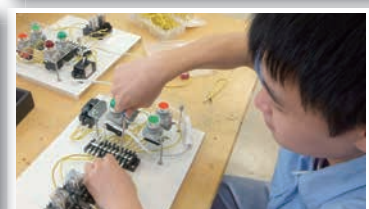
- ・電気基礎
- ・電子技術
- ・電子情報技術
- ・電子実習
- ・電力技術
- ・電子製図

### ■我々の目指すもの

- ・3つの能力
- ・3つの資格
- ・3つの技術

### ■取得できる資格など

- ・第2種電気工事士
- ・第1種電気工事士
- ・技能士(電子機器組立)







## 工業系列(建築)

建築物の構造的仕組みや、空間の作り方、図面の描き方について学習します。木材加工や測量、コンクリート、溶接などの実習も行っています。指定の講座を修得すれば、建築士2級受験に必要な経験年数が短縮されます。

更に専門的に学ぶため、国公立大学含む上級学校への進学も可能です。



### ■主に選択する科目

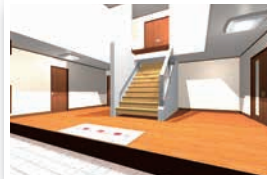
- ・建築構造
- ・建築計画
- ・建築法規
- ・建築製図
- ・建築構造設計
- ・建築施工
- ・建築実習

### ■取得できる資格など

- ・2級建築施工管理技士
- ・技能検定3級建築大工
- ・福祉住環境コーディネータなど

### ■地域との交流など

- ・木工製品の寄贈、木育教室など、ものづくりでの地域貢献



### ■主に選択する科目

- ・商業基礎
- ・簿記
- ・財務会計 I
- ・ビジネス情報
- ・ビジネス基礎
- ・情報処理
- ・原価計算
- ・プログラミング

### ■取得できる資格など

- ・珠算電卓実務検定(1級~2級)
- ・ビジネス文書実務検定(1級~3級)
- ・簿記実務検定(1級~3級)
- ・情報処理検定(1級~3級)
- ・商業経済検定(1級~3級)

### ■地域との交流など



商品開発(オリジナルアイスクリーム)

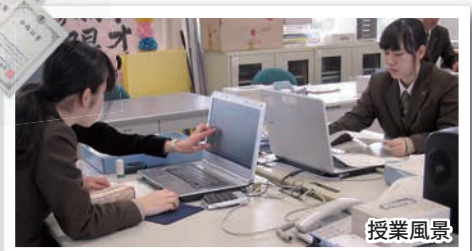


## 商業系列(経理・情報)

簿記会計分野・情報処理分野・商業経済分野と幅広く学習することができます。企業経営に必要な基礎的なノウハウを学ぶことが出来る系列です。

卒業後の進路も就職では、事務・販売・サービス・製造と多岐にわたっています。

また、商学部や経済学部など商業系大学をはじめ、短大や専門学校への進学も可能です。



授業風景





## 家庭系列(食物・被服)

食物・被服・保育・福祉の知識と技術を身につけ、生きる力を育み、生活を豊かにする人材を育てます。卒業後は、食物・福祉に関する企業への就職や栄養士・調理師・保育士・介護福祉士等を目指す進学も可能です。



### ■主に選択する科目

- ・ファッション造形基礎
- ・ファッション造形
- ・フードデザイン
- ・子どもの発達と保育
- ・生活と福祉

### ■地域との交流など

- ・近隣の保育施設や福祉施設等での実習や交流会のほか、地域の方との料理講習会も行っています。

### ■取得できる資格など

- ・被服製作技術検定1~4級
- ・食物調理技術検定1~4級



食物調理技術検定1級作品



食物調理技術検定本番の様子



被服製作技術検定2・3級作



## 普通系列

普通教科を中心に学び、進学や公務員試験などに対応できる学力を身につけることを目標にしています。総合的な学習の時間で普通教科を選択し、自分の進路に関連のあることや興味関心のあるテーマを設定し、探究することができます。卒業後の進路としては大学、短期大学、医療系専門学校等への進学を目指す生徒が多いです。



### ■主に選択する科目

- ・英語表現Ⅰ、Ⅱ
- ・古典B
- ・数学A
- ・数学B
- ・数学総合
- ・倫理
- ・中国語
- ・政治経済

### ■3年次総合的な学習の時間

- ・各教科の研究テーマ例  
国語(「芥川龍之介の人生観」)  
地歴公民(「武士道について」)  
理科(「色素増感太陽電池作成のための色素抽出とペースト作成研究」)  
デュアルシステム  
(クリニックの通所リハビリ、保育園)

### ■取得できる資格など

- ・日本漢字能力検定
- ・実用英語技能検定
- ・実用数学技能検定



# 進路実績



進 学	<b>国公立大学</b>	大分大学、琉球大学、熊本県立大学
	<b>私立大学</b>	熊本学園大学、崇城大学、東海大学、九州ルーテル学院大学、九州看護福祉大学、尚綱大学、中央大学、関西学院大学、愛知工業大学、龍谷大学
	<b>短大・ 専門学校</b>	尚綱大学短期大学部、県立技術短期大学校、熊本総合医療リハビリテーション、九州中央リハビリテーション学院、熊本YMCA学院、熊本電子ビジネス専門学校、熊本駅前看護リハビリテーション学院、西日本教育医療専門学校、熊本外語専門学校 等他多数

公務員	東京都(技術)、国家一般職(技術)、京都府警、大阪府警、刑務官、熊本県警、熊本県(林業)、熊本市(技術)、合志市役所(一般事務)、西原村役場(一般事務)、一般曹候補生(陸上自衛隊)、自衛官候補生(陸上自衛隊)
-----	--

就職	本田技研工業(熊本製作所、鈴鹿製作所)、トヨタ自動車、山崎製パン、日本梱包運輸倉庫、お菓子の香梅、中央可鍛工業熊本工場、九電工、マルハニチロ九州、JR九州、大分キャンノン、ハンズマン、アイシン九州、イズミ車体製作所、NOK、九州柳河精機、ホテル日航熊本、熊本ホテルキャッスル、鶴屋百貨店 等他多数
----	--

## 卒業生の声

### 大分大学経済学部 経営システム学科

**松井 蓮さん** (平成29年度卒)

私が大分大学を志望した理由は、九州内の国立大学であり、推薦入試における口頭試問で、高校で身に付けた簿記会計の知識が生かせると考えたからです。また、留学制度や返済不要の奨学金制度が整っていることも魅力でした。

私は、高校で政治・経済に関する科目を学習していませんでしたが、大学で入門講義を履修し、基礎から学ぶことができているので大変有り難いと感じています。後期からは、自分が一番興味のある上級簿記や会計学の講義も受講できるので、今から楽しみにしています。

大学では、主に簿記やTOEICの勉強を頑張り、卒業後は金融・保険業への就職を目指したいと考えています。



### 国家公務員一般職(技術:九州) 長崎税関

**山川 理郁さん** (平成29年度卒)

私が公務員を目指した理由は、より多くの人のお役に立ち、刺激のある仕事がしたいと思ったからです。公務員試験に合格するためには、とにかく勉強しなければならないと思いました。学校では朝、昼休み、放課後の課外、自宅に戻ってから毎日3時間以上は勉強しました。

現在は、税関職員になるための半年間の研修中で、主に講義を受けています。研修生全員での体育祭等の行事もあり、とても楽しく、充実した日々を送っています。

進路が決定するまでは、勉強や面接の練習で本当に辛い日々が続きます。しかし、進路が決まった後は、頑張った分だけ大きな達成感を味わうことができます。自分の力を信じて、友達と励まし合いながら、進路目標の実現に向けて頑張ってください。





## 翔陽高校は、グローバルハイスクールです

地球規模の視野を持ち(Global)、地域社会(local)での教育活動を積極的に取り入れることで、グローバル(Global+local=Glocal)な人材育成をおこなっています。

生徒たちは毎年、様々な形で海外研修に参加しています。昨年は、4名の生徒たちが日本を飛び出し、フランスやフィンランド、香港、台湾へ出かけ、視野を広げてきました。今年度も、ドイツやオランダ、香港、台湾へ研修に出かける予定です。翔陽高校の素晴らしいところは、育友会・同窓会からの研修への補助が充実し、「自己負担なし」で海外研修に行けることです。グローバル社会に向けて、君の可能性を広げよう！

修学旅行(台湾)



海外インターンシップ卒業  
(フランス・フィンランド)



修学旅行(台湾)



商業生徒海外研修(香港)



近隣施設との交流



えこめ牛うまかモン  
料理甲子園



ネブラスカ州高校生との交流



花ふる翔馬くん弁当販売

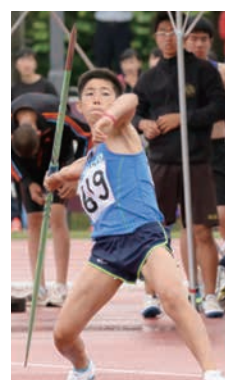




CLUB  
ACTIVITIES

# 部活動

自分自身への挑戦  
君が輝く  
もう一つの「舞台」



## 卒業生からのメッセージ

### 菊池小巻さん

平成27年3月卒  
西山中出身(フェンシング部所属)



2017世界ジュニア・カデフェンシング選手権大会女子フルール個人優勝  
平成28年全国学生フェンシング選手権大会女子フルール個人優勝  
第69回全日本フェンシング選手権大会女子フルール個人 優勝  
2016-2017年世界年間総合ランキングジュニア部門 1位表彰  
2018アジアフェンシング選手権大会女子フルール個人 優勝



私の高校3年間は今までで一番成長し、充実した3年間でした。部活、学校生活を通してたくさんの経験をすることができました。

私は当時、全国でも強豪校である翔陽高校でフェンシングがしたいと思い入学を決め、片道1時間半かけて通いました。正直辛かったこともありましたが、私はフェンシングでオリンピック選手になる夢を持っていました。フェンシングに打ち込める環境、それを理解してくれる家族や先生や友達に恵まれ、高校2年生のインターハイで個人団体共に準優勝をすることができました。

3年生の時にジュニアの日本代表に選ばれた時、確実に自分の夢へと近づいているなど感じる事ができました。現在もナショナルチームとして夢ではなく実現するために努力しています。

この翔陽高校で過ごした3年が本当にかげがいのない時間であったと感じています。

翔陽高校に入学する新入生に伝えたいことは、今自分のためにできることはないかを考え、積極的に行動して、夢を実現してほしいと思います。



## 体育系

- フェンシング ■馬術 ■陸上 ■バドミントン ■野球 ■卓球 ■バレーボール
- バスケットボール ■サッカー ■剣道 ■テニス ■ソフトテニス ■ソフトボール
- 弓道 ■拳法 ■ハンドボール同好会

## 文化系

- エコラン ■吹奏楽 ■情報処理 ■写真 ■放送 ■美術 ■食物 ■華道
- 茶道 ■書道 ■演劇同好会 ■英会話同好会 ■簿記同好会 ■数学同好会



## 部活動実績

### ■野球部

- ・第140回九州地区高校野球熊本大会 ベスト8
- ・平成29年度城北地区高校野球1年生大会 ベスト4
- ・第66回NHK旗高校野球大会出場 城北地区代表

### ■陸上部

- ・熊本県高等学校総合体育大会やり投げ 6位入賞 南九州大会出場

### ■フェンシング部

- ・2017インターハイ出場
- ・全九州高等学校体育大会 男子個人エペ 第3位 優勝
- ・熊本県高等学校総合体育大会 男子個人フルレール 優勝
- 男子個人エペ 優勝
- 女子個人フルレール 第2位

### ■馬術部

- ・第52回全日本高等学校馬術競技大会 団体 出場
- ・平成30年度全日本高等学校馬術競技九州大会 団体 準優勝
- ・平成29年度全日本高等学校馬術競技九州大会 個人 優勝
- ・熊本県総合体育大会スピード&ハンディネス競技 個人 優勝

### ■拳法部

- ・熊本県高等学校総合体育大会 男子団体競技 優勝
- 1年男子個人 第2位
- 1年女子個人 第2位
- ・県下高等学校第14回新人大会 男子団体競技 優勝
- 女子団体競技 第2位
- 男子個人 優勝
- 女子個人 優勝

### ■美術部

- ・全国高等学校野球選手権熊本大会パンフレット表紙画コンクール 最優秀賞
- 熊本県高等学校風景画コンクール 入選

### ■吹奏楽クラブ

- ・第61回熊本県吹奏楽コンクール及び
- 第13回南九州小編成吹奏楽コンテスト熊本 支部予選 銅賞
- 文化連盟吹奏楽専門新人コンクール 銅賞

### ■写真部

- ・熊本県高等学校文化連盟写真部前期写真コンテスト 入選
- ・熊本県高等学校文化連盟写真部春季写真コンテスト 入選

### ■エコラン部

- ・スーパーマイレჯிக்க어チャレンジ広島2017高校生の部 優勝





# ANNUAL EVENTS

## 年間行事



4 April	<ul style="list-style-type: none"> <li>■ 入学式</li> <li>■ 阿蘇・菊鹿地区体育大会</li> <li>■ 集団宿泊研修(1年次)</li> </ul>
5 May	<ul style="list-style-type: none"> <li>■ 体育大会</li> <li>■ オープンキャンパス</li> </ul>
6 June	<ul style="list-style-type: none"> <li>■ 高校総体・総文祭</li> <li>■ 前期中間考査</li> </ul>
7 July	<ul style="list-style-type: none"> <li>■ 求人受付開始</li> <li>■ クラスマッチ</li> <li>■ 中学生体験入学</li> </ul>
8 August	<ul style="list-style-type: none"> <li>■ 夏休み</li> <li>■ インターハイ</li> </ul>
9 September	<ul style="list-style-type: none"> <li>■ 前期期末考査</li> <li>■ 就職試験・公務員試験スタート</li> <li>■ 秋休み(10月初旬まで)</li> </ul>
10 October	<ul style="list-style-type: none"> <li>■ 上級学校入学試験スタート</li> <li>■ インターンシップ(2年次)</li> <li>■ 科目選択ガイダンス</li> </ul>
11 November	<ul style="list-style-type: none"> <li>■ 翔陽祭(文化祭)</li> <li>■ 後期中間考査(12月初頭まで)</li> </ul>
12 December	<ul style="list-style-type: none"> <li>■ 長距離走大会</li> <li>■ 修学旅行(1年次)</li> </ul>
1 January	<ul style="list-style-type: none"> <li>■ プレ社会人セミナー(3年次)</li> <li>■ 総合的な学習時間発表会</li> </ul>
2 February	<ul style="list-style-type: none"> <li>■ 本校前期(特色)入試</li> <li>■ 学年末考査</li> </ul>
3 March	<ul style="list-style-type: none"> <li>■ 卒業式</li> <li>■ 本校後期(一般)選抜</li> <li>■ クラスマッチ</li> </ul>



# One Day

of Shoyo Student

翔陽生の一日

8:30



「おはよう！」  
登校したらすぐに自分のロッカーへ。翔陽では鍵が付いた個人のロッカーで自分の荷物を管理します。



8:55

授業開始。

1年次の授業はクラス単位で行われますが、2年次からは一人一人が自分の興味関心に合わせて授業を選択するので、クラスに関係なく、授業を受けることになります。



13:35

午後の授業開始。  
時には、外部から講師を招いての授業もありますよ。



16:00

終礼  
放課後の時間は部活動やボランティア、有意義な時間を過ごします！



12:45

お昼休み。

売店ではパンや飲み物を購入することができます。みんなで机をくっつけてお弁当タイムを楽しみましょう！







夢がある  
笑顔がある

花ふる学園 熊本県立翔陽高等学校



## 熊本県立翔陽高等学校

〒869-1235 熊本県菊池郡大津町室1782  
 TEL 096-293-2055  
 FAX 096-294-0691  
<http://sh.higo.ed.jp/shoyo/>  
 E-mail syouyou-h@pref.kumamoto.lg.jp

### 交通案内

- 車……熊本市から約40分
- バス…熊本交通センターから九州産交バス大津行きで45分「室」バス停下車、徒歩約10分
- JR……JR豊肥本線 肥後大津駅 下車 徒歩約15分



熊本 翔陽

検索