

School Guide 2026



NANRYO HIGH SCHOOL SINCE 1903



熊本県立南稜高等学校

Kumamoto Nanryo High School

三綱領

- 一 富進取 求真理 (進取に富み 真理を求める)
- 一 重礼節 振元気 (礼節を重んじ 元気を振るう)
- 一 尊生命 愛平和 (生命を尊び 平和を愛す)



熊本県立南陵高等学校長
小森田 好宏

本校は県内でも屈指の広大な敷地と自然環境に恵まれ、専門学科の充実した施設・設備の下、普通科（スポーツ、福祉）、総合農業科（動物、植物、環境）、食品科学科、生活経営科の4学科7コースのヒトに関わる学びを実践する学校です。高い専門性を有する教職員が、生徒一人一人に寄り添った丁寧な教育を行っています。所属する学科コースで専門性を高めつつ、横断的な学びになるよう2・3年次は他学科コースの科目も履修することができる「総合選択制」のカリキュラムを行っています。自分の興味関心や進路に応じた学びをカスタマイズすることができます。これからは Well being を追求する時代。生活を社会を環境を豊かにすることについて一緒に考えていきましょう。

学校理念

球磨の地に『人材の泉を掘る』

教育スローガン

志し高く 理想の追求 ～知性を磨き、品性を高め、感性を養う～

体験！発見！感動！スクールライフ ～年間行事～

1 学期

- 4月 入学式・始業式
- 5月 体育大会、校内意見発表大会
- 6月 高校総体、学校農業クラブ年次大会、南陵三福田御田植祭
- 7月 期末考査、クラスマッチ、終業式、中学生体験入学

2 学期

- 9月 始業式、3年生就職試験開始
- 10月 中間考査、南陵三福田抜穂祭、学校農業クラブ全国大会
- 11月 収穫感謝祭、南陵祭、期末考査
- 12月 長距離走大会、終業式

3 学期

- 1月 始業式、修学旅行
- 2月 学年末考査、表彰式・同窓会入会式
- 3月 卒業式・修了式



こんな夢かなう!?



スポーツ関連の仕事をしたい

私は将来スポーツ関連の仕事をしたいと思っています。南陵高校の普通科にはスポーツコースがあると知って入学を決めました。スポーツコースでは野外実習をしたり、スポーツに関するたくさんのことを学べます。これからももっと多くのことにチャレンジしていきたいと思います。大好きな馬術部も含め全てのことに精一杯取り込んでいきます。



普通科
スポーツコース
豊永さん
(五木中学校出身)

福祉コースで学んだことを活かしたい

私は福祉コースの実習で、ベッドから高齢者を起き上がらせる方法や、食事の補助の仕方を学んでいます。実習では介護される側の立場になって行う場合もあり、毎回の実習がとても勉強になっています。将来は福祉コースで学んだことを生かせる仕事をしていきたいと思っています。勉強だけでなく、書道部などにも一生懸命頑張っています。



普通科 福祉コース
平山さん
(湯前中学校出身)

畜産関連の仕事をしたい

私は将来、人工授精師の資格をとって畜産関連の仕事をするために南陵高校で頑張っています。そのために学校の授業だけでなく、自分の夢の実現に向けていろいろなことに日々取り組んでいます。南陵高校は夢の実現のため、各学科でいろいろなことができるところが魅力だと思います。これからも夢に向かって努力し続けます。



総合農業科 動物コース
桑原さん
(錦中学校出身)

食に関する仕事に就きたい

食品科学科では専門的な授業や科学的な実験を通してたくさんのことを学びます。私は将来、食に関する職に就きたいと思っているので、これからも夢に向かって資格取得など自分から積極的に取り組み、頑張りたいです。



食品科学科
杉本さん
(五木中学校出身)

デザイン関係の仕事に就きたい

私は将来、自分がデザインした衣服を世の中の人々に着ていただくのが夢です。その夢を叶えるため、南陵高校の生活経営科に入学しました。デザインは一人一人がもつ個性の表現や、着る人が自分をどのように見せたいかにつながります。卒業したらデザイン関係の専門学校に進み、自分の夢を必ず実現させたいと思います。



生活経営科
岩田さん
(錦中学校出身)

それぞれの「夢」実現のために様々な取組を行っています。
地域の基幹産業である「農業」のほか、「スポーツ」「福祉」分野へより良い人材の輩出を目指します。

資格取得 進学 公務員受験

- ・各学科、資格取得のための学習が準備されています。
- ・進学希望者には1年次から個別対応で力をつけます。
- ・公務員の受験を希望する生徒は、公務員専用の学習会を実施し、蓄積されたデータとノウハウで勝負します。

主な資格・研修・講習 各種取得『夢をカタチに』

日本農業技術検定	硬筆書写検定	室内園芸装飾士	普通救命講習
家庭科技術検定(被服製作・食物調理)	実用英語技能検定	測量士補国家資格	アーク溶接(特別教育)
危険物取扱者(乙種・丙種)	数学検定	FFJ検定	刈払機取扱作業(安全衛生教育)
ボイラー取扱技能講習	生物分類技能検定	林業就業支援講習(刈払機・チェーンソー)	伐採作業(チェーンソー)
食品衛生責任者	秘書検定	食生活アドバイザー検定	高所作業車特別教育
日本漢字能力検定	ビジネス文書実務検定 (ビジネス文書・速度)	菓子検定・料理検定	2級土木施工管理技士(学科)
毛筆書写検定		小型車両系建設機械(特別教育)	狩猟免許(わな猟)

スポーツ コース



ゴルフ実習



野外の運動実習 (飯盒炊飯)



スポーツ総合演習 (指導実習)



ゴルフ実習



テーピング講習

「する、みる、支える」… 幅広い視点からスポーツに ついて理解を深める

「体育」の見方・考え方を働かせ、より専門的に競技スポーツの向上に取り組みます。併せて、持続可能な社会の創り手としても、地域の自然を生かした体験活動(登山、水辺活動、ゴルフ)に取り組み、豊かなスポーツライフの確立を目指しながら地域の価値に気づき、郷土愛をさらに深めていきます。



野外の運動実習 (ラフティング)

スポーツコースでは次の3種目を強化指定種目としています。

- 硬式野球
- 体操
- 陸上競技

スポーツを学ぶ

自分の専門種目に分かれて、全学年が一緒に競技力向上に取り組みます。また、本校独自に、年間を通じて野外活動やスポーツを分析する活動にも取り組み、よりスポーツを深掘していきます。

地域に、社会に、 スポーツで貢献を目指します。

スポーツの多様なかわりを経験し、課題を発見しながら、具体的な解決方法を求めていきます。その体験を積み重ね、スポーツの推進及び発展に貢献できる人材を目指します。



トップアスリートによる特別授業



あさぎり町健幸教室指導実習

進路先一覧

就職

- ◆九州武蔵精密(株)
- ◆(株)コメリ
- ◆(株)大和冷機
- ◆(株)出田産業
- ◆山九(株)北九州支店
- ◆山九(株)八幡支店
- ◆(株)ENEOSウイング九州支店
- ◆熊本空港警備(株)
- ◆(株)ユネット清風薬局

進学

- ◆日本体育大学
- ◆久留米大学
- ◆熊本学園大学
- ◆コンピュータ教育学院
- ◆福岡リゾート&スポーツ専門学校
- ◆九州中央リハビリテーション学院

公務員

- ◆自衛隊一般曹候補生(陸上)
- ◆人吉球磨広域行政組合

福祉 コース



介護技術コンテスト



校内演習 (ベッドメイキング)



校内演習 (着脱介助)



点字学習



校内演習 (足浴)

福祉を学び

新しい自分を発見する

普通科福祉コースでは、社会福祉の充実・発展に貢献できる能力や実践的な態度を養成します。

- 福祉施設等で行う実習を通して、地域社会を支える能力と資質を育てます。
- 2年次の授業の中で、介護職員初任者研修を修了できます。
- こころとからだの健康を目指す園芸福祉の研究を通して、豊かな感性と思いやりのこころを育てます。



介護実習

誰かのために頑張れる、輝く自分を見つけよう

高校で福祉=「みんなの幸せ」を学ぶ

福祉コースには、誰かのために役に立ちたいと思っている人たちが集まります。仲間とともに「幸せ」って何だろう、自分たちに何ができるのだろう…と真剣に語り合い、「みんなを幸せ」にするための技術と心を磨きます。



レクリエーション



介護実習



初任者研修

進路先一覧

就職

- ◆くま川鉄道
- ◆ルネサスエレクトロニクス(株) 錦工場
- ◆(株)ロピア
- ◆(株)マルキョウ
- ◆(社)福岡福祉会
- ◆岩下兄弟(株)
- ◆日本郵便(株)九州支社
- ◆(有)碧清 鍋屋
- ◆(株)ハヤ企画
- ◆(株)リョーユーパン

進学

- ◆九州共立大学 ◆尚綱大学
- ◆尚綱大学短期大学部
- ◆宮崎学園短期大学
- ◆宮崎福祉医療カレッジ
- ◆霧島仁心看護学校
- ◆大分リハビリテーション専門学校
- ◆熊本駅前看護リハビリテーション学院

公務員

- ◆山江村役場



熊本県乳牛共進会

生命と関わり、豊かな未来を創造する

総合農業科では、体験活動を中心とした学習を通して、命を育て活かしていくための知識や技術、自然と調和した暮らしについて学びます。2年次には「動物」「植物」「環境」の3コースから選択。3年次には更に学びを深めたい「畜産」「作物」「野菜」「林業」「農業土木」の5分野から選択し、興味関心の高い主体性のある教育活動を実践します。専門性を活かした校外活動にも積極的に取り組み、社会のあらゆる場面で活躍できる職業人の育成を目指します。

〔コース選択制のシステム〕

1年次

2・3年次

総合農業科

動物コース

植物コース

環境コース

Agricultur

動物 コース



乳牛共進会



家畜審査競技会

畜産分野

家畜の飼養管理技術や畜産が社会に果たす役割などを地域と連携して学びます。牛の放牧研究や和牛甲子園出品にむけた学習にも取り組みます。



家畜審査練習



乳牛共進会参加



畜魂碑



田植え実習



ブドウ販売

Agricultur

植物 コース



メロン栽培



メロン収穫

作物分野

食料生産や農業経営についての基本的な知識と技術を学びます。また、無農薬・無化学肥料で栽培する南稜米や近年球磨地域で普及しているミシマサイコなど付加価値の高い生産技術についても地域と連携して学びます。



三色セット



しめ縄作り

野菜分野

メロンやトマトなど人吉球磨地域の主要品目を中心に栽培を行っています。GAPの学びを取り入れた農場で生産から流通までの流れを学び、リスク管理、社会に通用する力を身につけています。



南稜米販売

Agriculture

環境 コース



バイオ炭製作



高性能林業機械研修

林業分野

森林・林業・木材産業を通じ、地域や社会の健全で持続的な発展を担う職業人を目指し、人吉・球磨地域の豊かな森林資源を生かした間伐実習や木育活動に力を入れて取り組んでいます。



鳥獣被害対策研修



チェーンソー講習



木工品製作



シビエ料理研修



コンクリート打設実習



現場見学会



校内農業土木実習

農業土木分野

農業の生産性の向上を図る生産基盤整備に必要な知識と技術を学びます。授業では、自然環境と調和した農業用排水溝の設計・施工実習を行います。



正門横塗装実習

進路先一覧

就職

- ◆ (株) 中九州クボタ
- ◆ 味岡建設 (株)
- ◆ 丸昭建設 (株)
- ◆ (株) 十五建設
- ◆ (株) 菅工芸社
- ◆ 森松工業 (株) 熊本工場
- ◆ (株) 駒城
- ◆ マツダ (株)
- ◆ トヨタ自動車 (株)
- ◆ トヨタ車体 (株)

進学

- ◆ 宮崎大学
- ◆ 宮崎産業経営大学
- ◆ くまもと林業大学校
- ◆ 熊本県立農業大学校

公務員

- ◆ あさぎり町役場
- ◆ 広島県庁
- ◆ 熊本県庁
- ◆ 自衛隊一般曹候補生 (陸上)
- ◆ 自衛官候補生 (陸上)



スラップ試験



焼酎製造

食の未来を科学する

食品科学科では、農畜産物の加工・貯蔵、品質管理・流通及び成分分析、食品衛生などに関する基礎知識と技術を学びます。また、地域企業と連携した新商品の開発にも力を入れ、生徒たちのアイデアが具現化し、商品化されています。専門科目の学習を通して、食品関連産業を通じて地域や社会の健全で持続的な発展を担う職業人として必要な能力と態度を身につけることを目標としています。



滴定実験

食品製造

1年次には菓子・パンなど小麦粉を使った製品、2年次には農畜産物(果実・乳・肉)の加工製品を製造し、販売も行います。2～3年次には課題研究を通して自分で研究テーマを決め、課題解決に向けて自発的に探究活動に取り組みます。



製品製造実習

醸造

平成17年度から、全国でも珍しい学校設定科目「醸造」を開設し、人吉・球磨地域の地域産業・伝統文化である「球磨焼酎」について学びます。1年次には蔵工場見学、2年次には蔵元での3日間の醸造実習、3年次には醸造の授業で焼酎製造を勉強します。



蔵開き

進路先一覧

就職

- ◆(株)肥後銀行
- ◆宮本電機(株)
- ◆(株)サンデリカ熊本事業所
- ◆大分キャノン(株)
- ◆(株)杉孝
- ◆華の荘リゾート(株)
- ◆ANAスカイビルサービス
- ◆山崎製パン(株)
- ◆ロイヤル(株)
- ◆(株)海星ムサシ

進学

- ◆尚絅大学
- ◆崇城大学
- ◆志學館大学
- ◆福井工業大学
- ◆尚絅大学短期大学部
- ◆平岡調理・製菓専門学校
- ◆平岡栄養士専門学校
- ◆中村調理製菓専門学校
- ◆北九州医療製菓専門学校
- ◆専門学校福岡ビジョナリーアーツ



ファッション造形基礎製作品



ファッション造形



ファッション造形基礎



フラワーアレンジメント

ひと暮らしを共に学び、 心豊かな生活を創造します

生活経営科では、農業と家庭に関する体験的な学びをとおり、地域社会や家庭生活で役立つ知識と技術を学びます。地域と連携した実習では、コミュニケーション能力や協働力を身に付けます。また資格取得に取り組むことで、技術力だけでなく、創造性や課題解決力が向上し、自分の新たな才能を発見することができます。生活経営科で学んで、未来の可能性を広げる一歩を踏み出してみませんか？

農業科目

小動物の飼育や草花・野菜の栽培をとおして、自然や食べ物について学びます。生き物の大切さを理解し、生命を育てる責任感や働くことの大切さを学ぶことができます。3年次は学びを深めたい分野に分かれ、地域と連携した活動に取り組めます。



フラワーアレンジメント

家庭科目

調理や被服、保育・福祉に関することを広く体験的に学びます。1・2年次は、調理・被服製作に関する検定にチャレンジし、技術を向上させます。3年次は講習会や発表会に向けた学習活動に取り組めます。



フードデザイン



保育実践



小動物

進路先一覧

就職

- ◆球磨酪農農業協同組合
- ◆(株)サンデリカ熊本事業所
- ◆日本郵便(株)九州支社
- ◆(株)川金ダイカスト工業熊本工場
- ◆(株)ヤマダデンキ
- ◆(株)阿蘇リゾートグランヴィリオホテル
- ◆(株)ラ・モード
- ◆(株)イズミ(ゆめタウン・ゆめマート)
- ◆(株)湖池屋
- ◆熊本フクスケ(株)

進学

- ◆熊本学園大学
- ◆西南女学院大学
- ◆九州大谷短期大学
- ◆福岡こども短期大学
- ◆大川看護福祉専門学校
- ◆福岡ホテル・ウェディング&調理製菓専門学校
- ◆専門学校福岡ビジョナリーアーツ
- ◆モア・ヘアメイクカレッジ
- ◆大村美容ファッション専門学校
- ◆福岡美容専門学校

「南稜就農塾」とは

将来、地域を支える人材育成のために、人吉・球磨地域のスペシャリストによる講演会や研修会及び、農家宿泊研修等への参加や関係機関との交流により、地域をより深く理解し、広い視野を持った地域のリーダーの養成を目指す組織です。また、卒業後も就農塾同窓生として、本校在校生を支援できる人材の育成を目的としています。

南稜就農塾連携機関

- ◆地域就農教育検討委員会
- ◆球磨地域振興局農業普及・振興課
- ◆市町村役場
- ◆球磨地域青年農業者連絡協議会（4Hクラブ）等



「南稜 OB グローバル人材育成基金」による活動資金援助…

NICC 開催中

南稜インターナショナル・コミュニケーション・サークル



★地域産業を担うグローバル人材の育成

★英会話教室

★国際交流イベントへの参加



南稜図書館コンセプト

図書館はゆっくり過ごせる本の宝箱
授業や進路の可能性を広げる本 学校生活や趣味を充実させる本
本との出会いで あなたが輝き成功するため サポートします



南校生をサポートする売店

南校の売店には、学用品などはもちろん、飲み物や軽食等も販売しています。人気メニューは、うどん、フライドチキン、手巻き寿司で、このほかにもカレーやカルピ井など種類も豊富です。また、総菜パンは温めてもくれます。生徒達からも「とっても美味しい!!」と評判です。



人気商品

うどん 150円

フライドチキン 200円

おいしいよ!!



緑あふれる 充実した環境

至誠 (しせい) 寮

本校には通学が困難な生徒を対象に寮が備えられていますので、遠方からの入学も心配りません。各部屋は木目調の落ち着いた空間であり、冷暖房も完備しています。



至誠寮外観



娯楽室



栄養満点の食事



個人の部屋



自習風景



食事風景

小馬床(こまとこ)演習林

本校から8Km離れたあさざり町須恵にあり、スギ・ヒノキ・クヌギなどの人工林を中心に、広葉樹林や竹林が点在しています。平成17年度に約64㎡のウッドデッキを生徒の手で作りました。林業実習のほか木材工芸等の体験学習や自然観察会も開催し、森林の良さや環境についても学んでいます。



神殿原(こうどんばる)農場

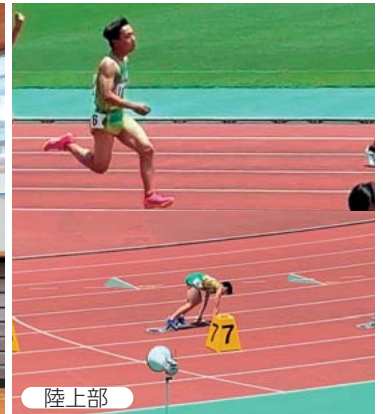
本校から2Km離れた、全敷地面積10haの広大な畜産農場です。ここは旧球磨農業の先輩たちが「神殿原魂」を胸に開墾し、今の礎を作られました。総合農業科畜産コースが肉牛などの飼養管理を学んでいます。



部活動 CLUB ACTIVITIES

運動部

- 硬式野球部
- 陸上部
- 体操部
- 弓道部
- バレーボール部
- 卓球部
- サッカー部
- 馬術部
- バスケットボール部
- ダンス部



硬式野球部

馬術部

バレーボール部

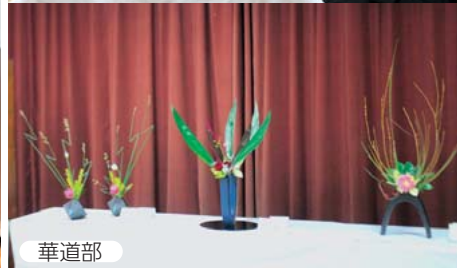
文化部

- 華道部
- 文芸・アート部
- 茶道部
- 書道部
- 吹奏楽部
- ボランティア部
- 牛部



文芸・アート部

吹奏楽部



書道部

華道部

★写真以外の部活動等もあります★

- 家政部
- 剣道同好会
- ソフトテニス同好会
- 科学同好会
- 写真同好会
- 太鼓同好会

学習別カリキュラム

充実した実践科目。実験や実習、課題解決学習を通して各分野のスペシャリストを目指します。

普通科スポーツコース	普通科福祉コース	総合農業科	食品科学科	生活経営科
現代の国語 言語文化 文学国語 地理総合 歴史総合 一般教養社会 公共 数学Ⅰ 数学A 科学と人間生活 化学基礎 生物基礎 体育 保健 音楽Ⅰ 書道Ⅰ 英語コミュニケーションⅠ 英語コミュニケーションⅡ 家庭総合 情報Ⅰ 球磨地域学 ビジネス基礎 情報処理 スポーツ概論 スポーツⅠ スポーツⅡ スポーツⅢ スポーツⅣ スポーツ総合演習 スポーツと福祉	現代の国語 言語文化 文学国語 地理総合 歴史総合 一般教養社会 数学Ⅰ 数学A 科学と人間生活 化学基礎 生物基礎 体育 保健 音楽Ⅰ 書道Ⅰ 英語コミュニケーションⅠ 英語コミュニケーションⅡ 家庭総合 情報Ⅰ 球磨地域学 福祉園芸 情報処理 保育基礎 社会福祉基礎 生活支援技術 介護総合演習 こころとからだの理解 スポーツと福祉	現代の国語 言語文化 文学国語 地理総合 歴史総合 公共 数学Ⅰ 数学A 科学と人間生活 化学基礎 生物基礎 体育 保健 音楽Ⅰ 書道Ⅰ 英語コミュニケーションⅠ 英語コミュニケーションⅡ 家庭総合 農業と環境 課題研究 総合実習 農業と情報 作物・野菜・果樹 草花・畜産・農業経営 農業機械・森林科学 森林経営・林産物利用 農業土木設計・農業土木施工 水循環・測量 小動物・球磨農林学 畜産加工	現代の国語 言語文化 文学国語 地理総合 歴史総合 公共 数学Ⅰ 数学A 科学と人間生活 化学基礎 生物基礎 体育 保健 音楽Ⅰ 書道Ⅰ 英語コミュニケーションⅠ 英語コミュニケーションⅡ 家庭総合 農業と環境 課題研究 総合実習 農業と情報 食品製造 食品化学 食品流通 醸造 球磨農林学	現代の国語 言語文化 文学国語 地理総合 歴史総合 公共 数学Ⅰ 数学A 科学と人間生活 化学基礎 生物基礎 体育 保健 音楽Ⅰ 書道Ⅰ 英語コミュニケーションⅠ 英語コミュニケーションⅡ 家庭総合 農業と環境 課題研究 総合実習 農業と情報 草花 生物活用 小動物 球磨農林学 保育基礎 生活と福祉 ファッション造形基礎 ファッション造形 フードデザイン
総合選択	総合選択	総合選択	総合選択	総合選択

【本校独自の特色ある科目】

「球磨地域学」(普通科)

地域の歴史・伝統・文化等に関する学習や専門科目での学習を基に、スポーツや福祉の現状や課題を分析し今後の在り方を研究・提案する取り組み。

「球磨農林学」(専門学科)

地域の農林業に関する学習を基に、地域の農林業の技術を伝承するとともに研究や実験を通して新しい技術等を地域へ提言する取り組み。

総合選択制

2・3年次に合計2科目(4時間)、自分の興味・関心、進路希望に合わせて受けたい科目を選択することができます。

表現の探求	学校設定数学	測量	食品微生物	政治・経済
スポーツ総合演習	小動物	食品製造	バイオサイエンス	観光ビジネス
林産物利用	地域資源活用	グローバル経済	保育基礎	生活と福祉
飼育と環境	論理・表現Ⅰ	農業機械	保育実践	音楽Ⅱ / 書道Ⅱ
生物活用	一般教養社会	物理基礎		

夢をかなえた卒業生(令和7年度)



普通科 スポーツコース
小野さん

進学先: 日本体育大学 児童スポーツ教育学部

日本体育大学は、全国からたくさんの学生が集まってきており、その人たちと講義や実習を通して自分の視野を広げ、たくさんのことを豊富に学べます。また、人間性もとても重要視されている大学だったので、ここなら自分が成長できる場面がたくさんあると思って進学先に決めました。私は進学のために評価がとても大事になってくるので、定期考査を頑張ってきました。考査前に計画的に学習に取り組むのは

もちろん、普段の授業にしっかり参加することを頑張りました。スポーツコースではスポーツをするだけでなく、基本的な返事、挨拶など社会に出てからとても必要となる人としての基本を学べる素晴らしいコースだと思っています。まずは、自分のやりたいことを見つけ、それに向けて挑戦してほしいです。そして人生は一度きりしかないのです。これからの人生を思いっきり楽しんでください。



普通科 福祉コース
飯田さん

進学先: 宮崎学園短期大学 保育科

保育士になりたいという夢を叶えるため南稜高校に入学しました。南稜高校ではどの学科も命の大切さを身を持って学ぶことができるため豊かな人間性が育まれます。その中で普通科福祉コースでは専門的な知識や技術の土台を学べ、実習で具体的なスキルを磨くことができます。実際に私は、福祉や保育の実習で現場の雰囲気や仕事内容を深く学ぶことができました。高校3年間で進路に対する視野も広がり成長につながったと感じています。また、進路実現

のために自分からオープンキャンパスに参加したり、積極的に進路ガイダンスに参加することを頑張りました。目標とする進路先に進むためには1年生の時から授業態度、定期考査を含めた成績、生活リズムなど一つ一つが大切になってくると思います。高校3年間はあっという間なので、友達とたくさん思い出を作ってください。そして今しかできないことを全力で楽しんでください。



総合農業科
山本さん

進学先: 宮崎大学 農学部農学科

私は両親が酪農を営んでいたこともあり、畜産について学ぶことができる動物コースがある総合農業科に入学しました。動物コースでは基本的な飼育の技術や知識を学ぶことに加え、地域とのつながりも強く校外学習も盛んに行われており、農家宿泊研修や搾乳実習を通して成長することができました。進路活動では先生方の多大な支援を受け、宮崎大学に合格することができました。そんな先生方には感謝の気持ちでいっぱいです。3年間を通して

様々なことに挑戦する機会をいただき、人として成長することができたので、南稜高校を選んで良かったと心の底から思っています。後輩の皆さん、高校生活は一瞬で終わってしまいます。時間を無駄にせず進路活動も、普段の学校生活も、友達との会話も、これから起こる全ての物事一つ一つを大切にしてください。そして悔いの残らないよう、全力で最高に楽しい高校生活を送ってください。



食品科学科
豊永さん

進学先: 尚綱大学 生活科学部栄養科学科

私は将来、管理栄養士になりたいと思い南稜高校に入学しました。そして、3年間でいろんなことに挑戦しました。部活や資格、ボランティアなどに取り組むことでそこから学ぶこともできるし、その頑張りは面接でも話すことが出来ました。南稜高校の食品科学科では、1年次では菓子・パンなど小麦粉を使った製品、2年次では農畜産物の加工製品を製造・販売し、3年次ではみそを製造したり醸造もあり、他の高校ではできないことを実際に体験しながら食に関する色々な分野を学ぶことができました。食品科学科で「食」がどのようなはたらきをしているのかや、製造

する際になぜパンは膨らむのかなど、ただ製造するだけでなく一つ一つ学ぶことができ、新しい発見がたくさんありました。私は尚綱大学に進学することに決めましたが、最後までどの大学にするか迷っていました。でも、オープンキャンパスに参加し、パンフレットで分からなかったところを知ることが出来るので、そこから自分にあったところを決めるといいと思います。また、一人では大変なので、家族や先生に頼ってください。みんな寄り添ってくれるので、みなさん頑張ってください。

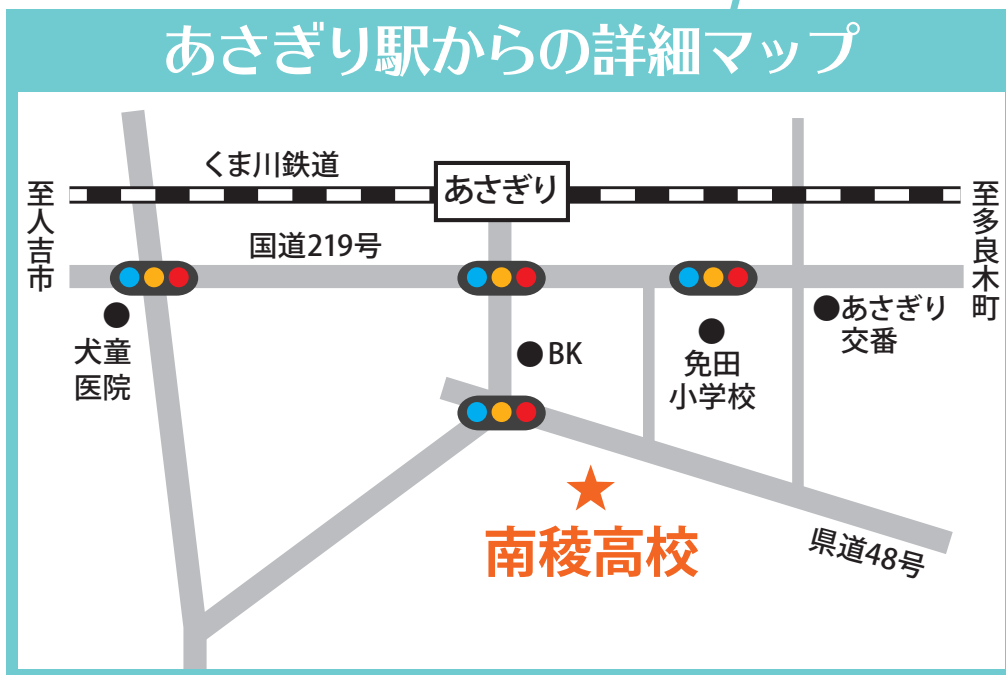
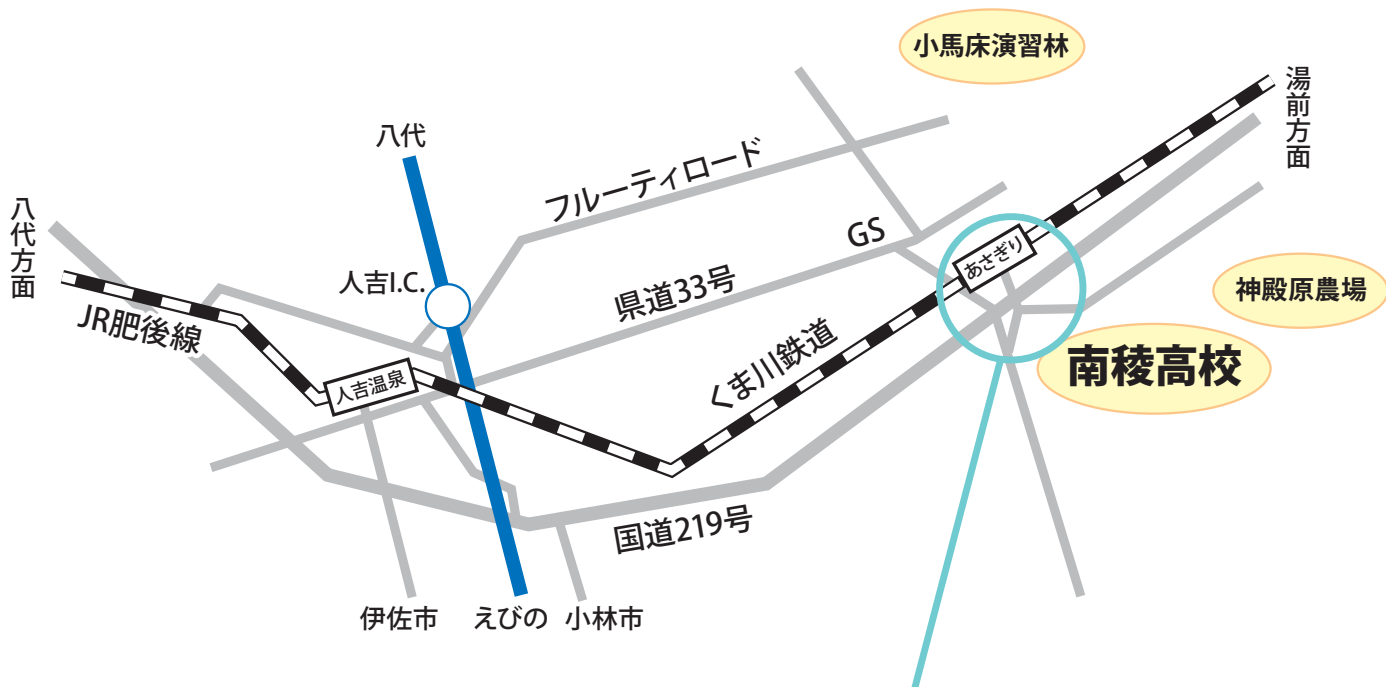


生活経営科
田中さん

進学先: 福岡こども短期大学 こども教育学科

私がこの進路に決めた理由は、保育士になりたかったからです。生活経営科では、被服、調理、福祉、保育、動物について幅広い分野を学べると同時に、たくさんの資格を取ることが出来ます。私は元々、人と話すことが苦手でした。でも、この先コミュニケーション力はとても大事だと学び、入学後はたくさんの人と関わり、コミュニケーションをとることを頑張りました。2年生の時には、家庭クラブの会長に立候補

しました。そこで、人前に立つことも多くなったことで、少しは克服できたと思っています。高校3年間は楽しいことも苦しいこともたくさんあると思います。勉強でも部活でも、とにかく3年間熱中できるものを見つけ、最後までやり遂げて欲しいと思います。そして自分の夢に向かって、どんなことも乗り越えて頑張ってください。



熊本県立南稜高等学校

〒868-0422 熊本県球磨郡あさぎり町上北310番地
 電話 (0966) 45-1131 FAX (0966) 45-0466
<http://sh.higo.ed.jp/nanryou/>



@NANRYOHS46

