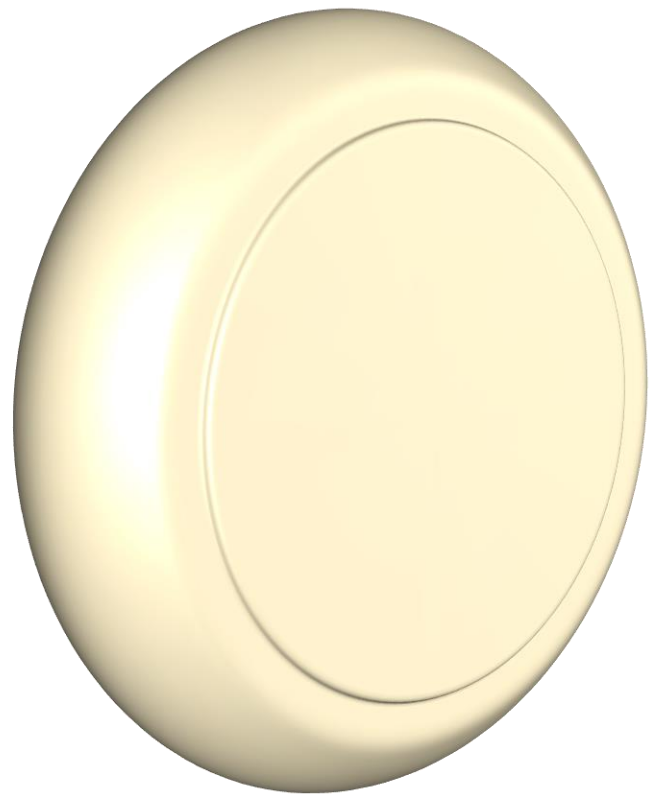


令和8年度

熊本県立高等学校入学者選抜

【インターネット出願の手引き】



目次

I はじめに ～インターネット出願について～	2
II ユーザ登録方法	5
III 出願の手続き方法	8
1. 出願サイトにログイン	8
2. 新規申込手続き	10
3. Step1:志願情報入力(募集区分、課程、志願高校、学科・コースの選択)	10
4. Step2:顔写真登録 ※写真の登録を行わないと出願手続きをすることはできません。	11
5. Step3:出願情報入力(志願者情報、保護者情報の入力)	16
6. 在籍・出身中学校等承認後の手続きを再開する	20
7. Step4: お支払い方法の選択	21
8. Step5:出願情報の確認(Step1～Step4 の内容確認)	23
9. Step6: 出願申込完了	30
10. 入学願書の出力・印刷	31
11. 受検票の出力・印刷	32
IV 出願変更の手続き方法(県立高校から県立高校への出願変更) ..	35
1. 出願サイトにログイン	35
2. 出願変更前の高等学校への申請手続き	37
3. 出願変更前の高等学校への申請入力(出願変更後の課程、志願高校、学科・コースの選択)	38
4. 出願変更前の高等学校への申請確認	39
5. 出願変更前の高等学校への申請完了	40
6. 申請書をクリック	42
7. 出願変更願(甲)又は出願変更願(乙)をダウンロード	42
8. 出願変更後の高等学校への出願(同じ高等学校の異なる課程、学科・コースに出願変更する場合も含む)	43
9. 出願変更の申込完了後、出願変更願の提出	43
V 出願変更の手続き方法(市立高校からの出願変更)	45
1. 出願サイトにログイン	45
2. 新規申込手続き	47
3. Step1:志願情報入力(募集区分、課程、志願高校、学科の選択)	47

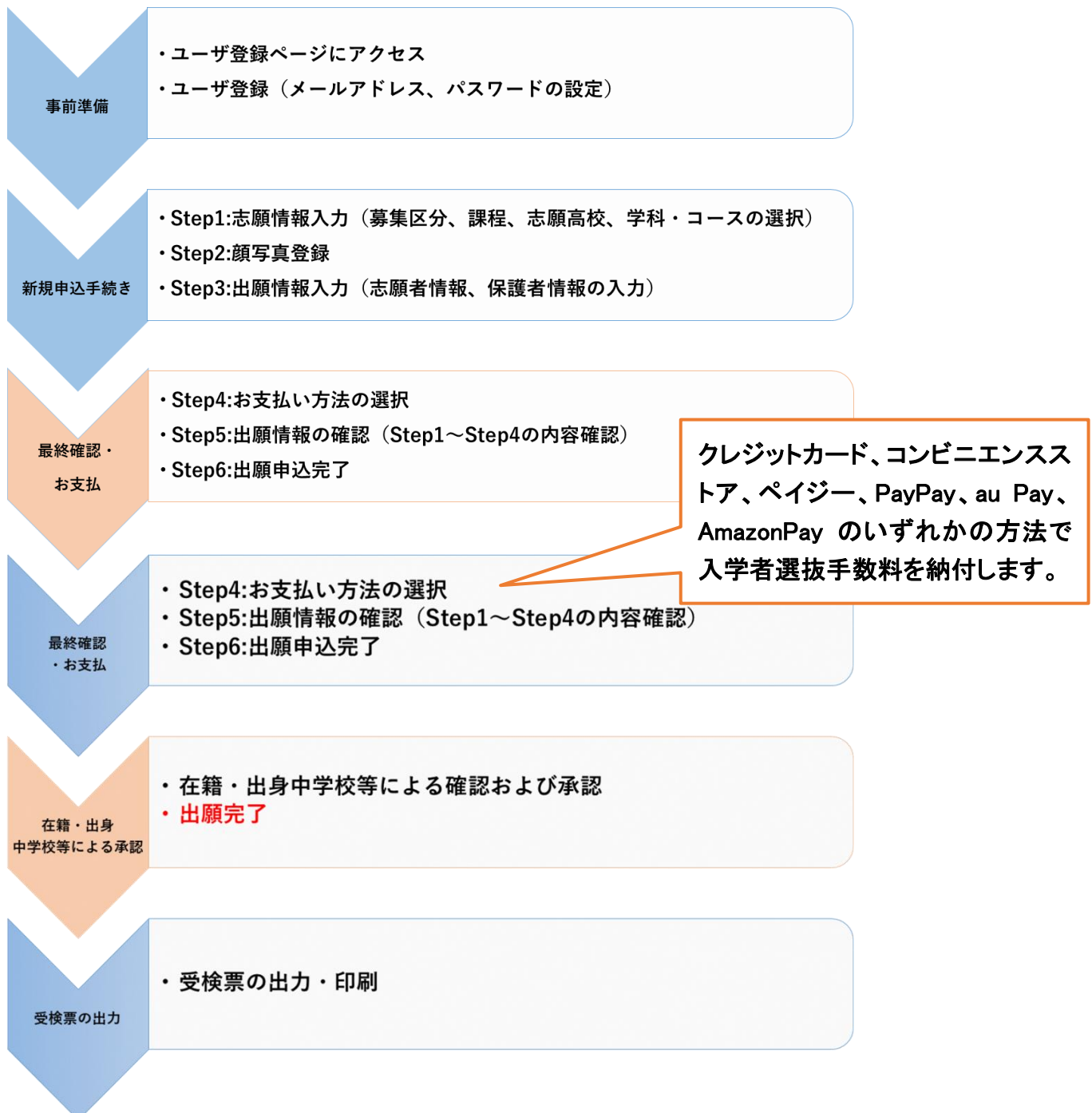
I はじめに ～インターネット出願について～

令和8年度熊本県立高等学校入学者選抜では、前期(特色)選抜、中高一貫教育(連携型)に係る入学者選抜、後期(一般)選抜、全日制の二次募集への出願において、全ての熊本県立高等学校で miraicompass を利用したインターネット出願を実施します。出願変更・特例出願を行う場合も、インターネット出願となります。

＜インターネット出願の流れ＞

インターネット出願手続きの流れは次のとおりです。

全体の流れを確認し、本マニュアルに従ってインターネット出願を行ってください。



＜インターネット出願に係る日程＞

■前期(特色)選抜、中高一貫教育(連携型)に係る入学者選抜

(1)登録・納付期間

令和7年12月1日(月)0:00～令和8年1月23日(金)12:00

(2)出願期間

令和8年1月20日(火)0:00～令和8年1月23日(金)12:00

(3)受検票印刷期間

令和8年1月26日(月)0:00～令和8年2月2日(月)23:59

■後期(一般)選抜

(1)登録・納付期間

令和7年12月1日(月)0:00～令和8年2月17日(火)12:00

(2)出願期間

令和8年2月12日(木)0:00～令和8年2月17日(火)12:00

(3)受検票印刷期間

令和8年2月23日(月)0:00～令和8年3月4日(水)23:59

■後期(一般)選抜出願変更

(1)登録・納付期間

令和8年2月17日(火)13:00～令和8年2月20日(金)12:00

(2)出願期間

令和8年2月18日(水)0:00～令和8年2月20日(金)12:00

※受検票印刷期間は「後期(一般)選抜」に同じ。

■後期(一般)選抜特例出願

(1)登録・納付期間

令和8年2月18日(水)0:00～令和8年2月27日(金)16:00

(2)出願期間

令和8年2月24日(火)0:00～令和8年2月27日(金)16:00

※受検票印刷期間は「後期(一般)選抜」に同じ。

■全日制課程の二次募集

(1)登録・納付期間

令和8年3月12日(木)13:00～令和8年3月18日(水)16:00

(2)出願期間

令和8年3月13日(金)0:00～令和8年3月18日(水)16:00

(3)受付票印刷期間

令和8年3月18日(水)16:30～令和8年3月19日(木)12:00

<出願の事前準備>

次の(1)~(3)を用意してください。



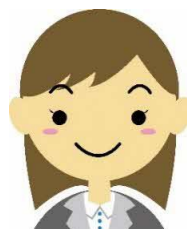
(1)インターネットに接続されている端末

セキュリティの観点から、ブラウザや OS は最新のものにアップデートしてからご使用ください。



(2)利用可能なメールアドレス

ユーザ登録で使います。また、出願完了メールや、志願先の学校等からのお知らせがある場合に、利用します。



(3)顔写真データ(出願時に使用します)

顔写真は、JPEG 形式、または PNG 形式の画像データでアップロードしてください。

<出願後に以下のものが、必要になります。>



(1)PDF データを開くためのアプリケーション

インターネット出願システムから受検票等をダウンロードする際に使います。Adobe 社の「Adobe Acrobat Reader」、「Adobe Reader」を推奨します。Edge、GoogleChrome、Safari 等のブラウザでも対応は可能です。



(2)プリンター

PDF でダウンロードした入学願や受検票を印刷します。コンビニプリントの利用も可能です。

Ⅱ ユーザ登録方法

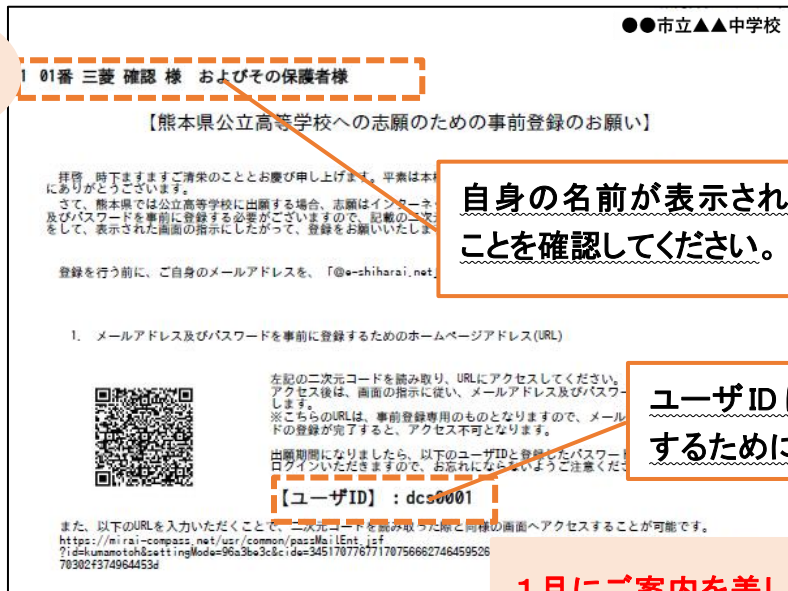
1. ユーザ登録ページにアクセス

インターネット出願を行うにあたり、まずユーザ登録が必要となります。

在籍・出身中学校等から配布されたお知らせの QR コード又は URL からユーザ登録を行います。

☆参考 中学校から配布されるお知らせの例

変更前

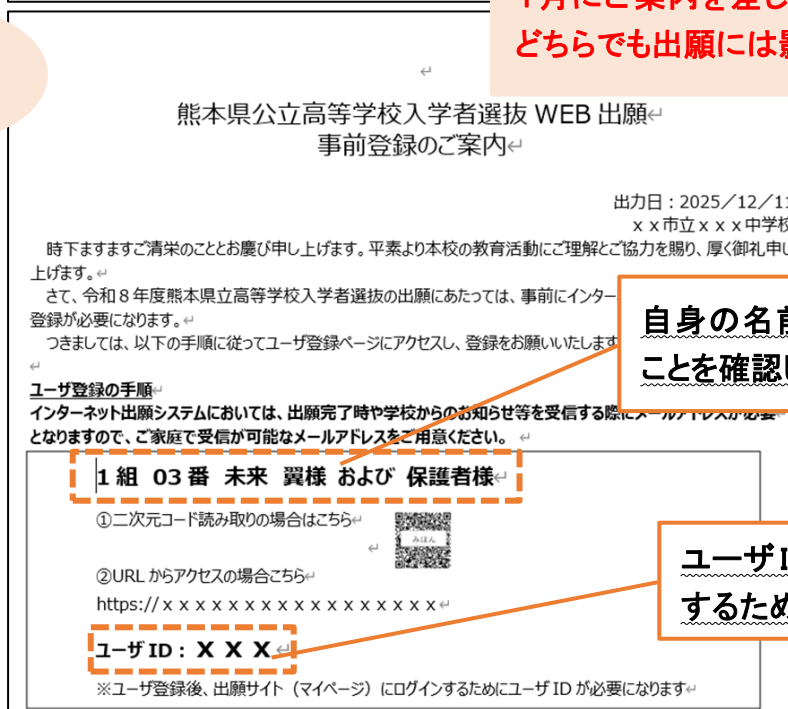


自身の名前が表示されていることを確認してください。

ユーザIDは出願サイトにログインするために必要です。

1月にご案内を差し替えておりますが、どちらでも出願には影響ございません。

変更後



自身の名前が表示されていることを確認してください。

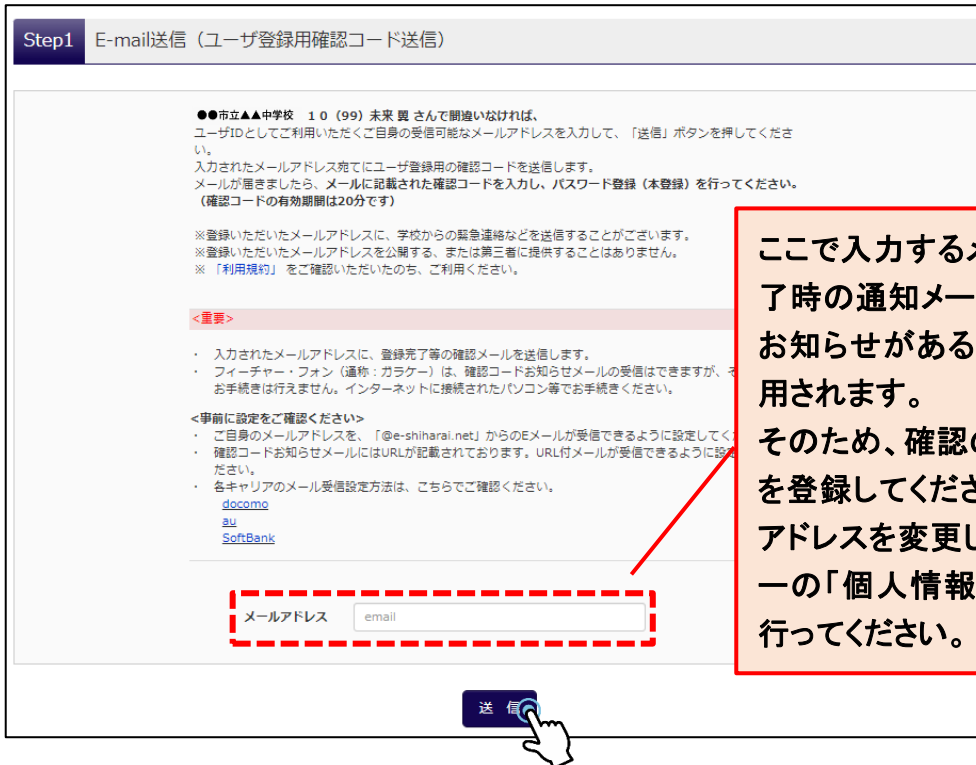
ユーザIDは出願サイトにログインするために必要です。

【注意】

タイトルに熊本県公立高等学校と記載がありますが、対象は熊本県立高等学校のみとなります。熊本市立高等学校への出願については、志願者自身がID登録を行いますので対象外となります。熊本市立高等学校への出願についての詳細は、熊本市教育委員会もしくは市立高等学校のHPをご確認ください。

2. ユーザ登録用確認コード送信

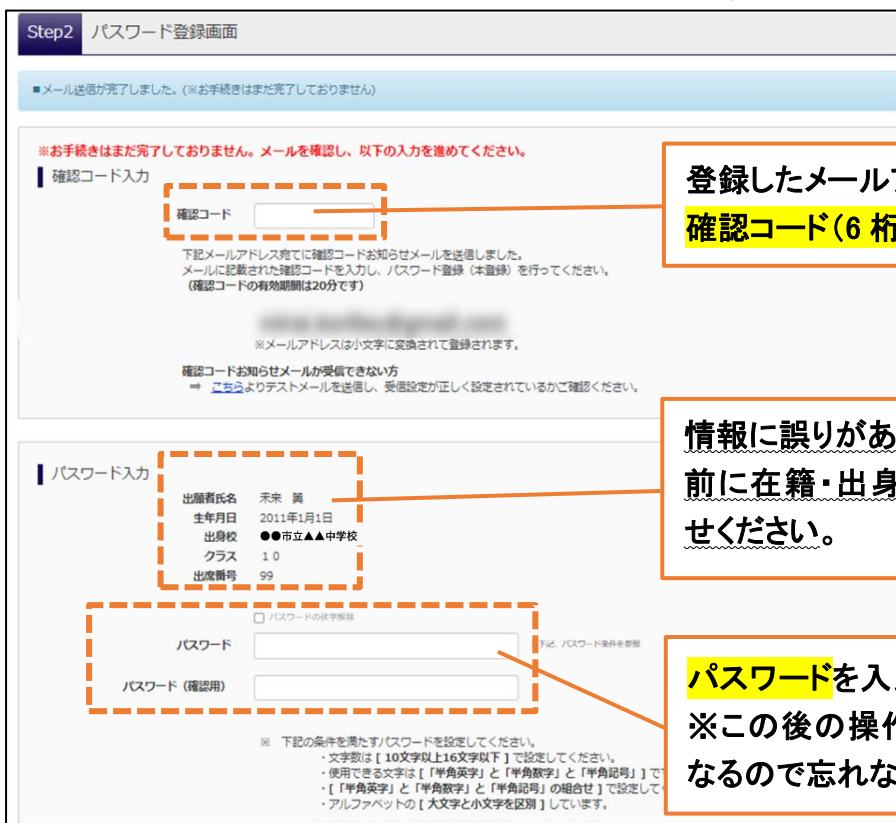
各種通知受信用のメールアドレスを入力し、「送信」ボタンをクリックします。
登録されたメールアドレスにユーザ登録用の6桁の確認コードがメール送信されます。
※メールの受信拒否がされていないか、ご確認ください。



ここで入力するメールアドレスは、出願完了時の通知メールや、志願先の学校からお知らせがある場合の連絡先としても利用されます。
そのため、確認のしやすいメールアドレスを登録してください。出願申込後、メールアドレスを変更したい場合は、志願メニューの「個人情報更新」から変更手続きを行ってください。

3. 必要情報の入力

ご利用のメールソフトで件名:「【インターネット出願】」で始まるメールを表示し、メール本文内の確認コード及びパスワード等の必要情報を入力の上、登録ボタンをクリックしてください。



登録したメールアドレスに届く
確認コード(6桁)を入力

情報に誤りがある場合は、必ず登録前に在籍・出身中学校等にお問合せください。

パスワードを入力
※この後の操作でも必要になるので忘れないこと。



4. ユーザ登録完了

「パスワード登録完了」のメッセージが表示されましたら、ユーザ登録完了となります。



「ログインへ」ボタンをクリックすると、「ログイン画面」に移動します。

以下の「ログイン画面」をブックマークに登録してください。

今後の出願手続きはこちらから行います。



熊本県立高等学校入学選抜からのお知らせ

【はじめに】

- 入力開始前に準備するものを確認ください。
- ブラウザの「戻る」「進む」「更新」ボタンを使用しないでください。使用すると、ブラウザを閉じて、初めからお手続きになります。
- ログイン後、20分間操作をしないとセッションタイムアウトになりますのでご注意ください。

【登録・納付期間及び受検票印刷期間】

- 前期（特色）選抜、中高一貫教育（連携型）に係る入学選抜日程
 - (1)登録・納付期間 令和7年12月1日(月)0:00～令和8年1月23日(金)12:00
 - (2)受検票印刷期間 令和8年1月26日(月)0:00～令和8年2月2日(月)23:59
- 後期（一般）選抜日程
 - (1)登録・納付期間 令和7年12月1日(月)0:00～令和8年2月17日(火)12:00
 - (2)受検票印刷期間 令和8年2月23日(月)0:00～令和8年3月4日(水)23:59
- 後期（一般）選抜出願変更日程
 - (1)登録・納付期間 令和8年2月17日(火)13:00～令和8年2月20日(金)12:00

※受検票印刷期間は「後期（一般）選抜」に同じ。

- 後期（一般）選抜特例出願日程
 - (1)登録・納付期間 令和8年2月18日(水)0:00～令和8年2月27日(金)16:00

※受検票印刷期間は「後期（一般）選抜」に同じ。

- 二次募集日程
 - (1)登録・納付期間 令和8年3月12日(木)13:00～令和8年3月18日(水)16:00
 - (2)受検票印刷期間 令和8年3月18日(水)16:30～令和8年3月19日(木)12:00

システムに関するお知らせ

システムからのお知らせはありません

Ⅲ 出願の手続き方法

1. 出願サイトにログイン

- (1) ブックマークに登録した「ログイン画面」にて、出身校を選択後、在籍・出身中学校等からのお知らせに記載のユーザ ID と、「Ⅱ-3 必要情報の入力」(6ページ参照)で自身で設定したパスワードを入力し、「ログイン」ボタンをクリック



熊本県立高等学校入学者選抜のネット出願へようこそ

出身校を選択し登録済みのユーザID、パスワードを入力の上、「ログイン」をクリックしてください。
メールアドレスの変更を希望される場合は、ログイン後、「メールアドレス変更」より変更してください。

出身校
●●市立▲▲中学校

ユーザID
userId

パスワード パスワードの赤字解除
Password

ログイン
パスワードがこちら

※「利用規約」をご確認いただいたのち、ご利用ください。

熊本県立高等学校入学者選抜からのお知らせ

【はじめに】
・入力開始前に準備するものをご確認ください。
・ブラウザの「戻る」「進む」「更新」ボタンを使用しないでください。使用すると、ブラウザを閉じて、初めからお手続きになります。
・ログイン後、20分間操作をしないとセッションタイムアウトになりますのでご注意ください。

【登録・納付期間及び受検票印刷期間】
■前期（特色）選抜、中高一貫教育（連携型）に係る入学者選抜日程
(1)登録・納付期間
令和7年12月1日(月)0:00～令和8年1月23日(金)12:00
(2)受検票印刷期間
令和8年1月26日(月)0:00～令和8年2月2日(月)23:59

■後期（一般）選抜日程
(1)登録・納付期間
令和7年12月1日(月)0:00～令和8年2月17日(火)12:00
(2)受検票印刷期間
令和8年2月20日(木)0:00～令和8年2月27日(金)16:00

※受検票印刷期間は「後期（一般）選抜」に同じ。

■二次募集日程
(1)登録・納付期間
令和8年3月12日(木)13:00～令和8年3月18日(水)16:00
(2)受付票印刷期間
令和8年3月18日(水)16:30～令和8年3月19日(木)12:00

- (2) 志願メニューページで「出願」を選択



志願メニュー

申込履歴・配信メールを確認する

個人情報更新
志願者および保護者情報の登録・変更、ログイン情報変更

出願
出願登録、志願変更登録、希望調査、他志願申請系

※「個人情報更新」ボタンより、住所、電話番号、保護者氏名等の志願者・保護者情報をあらかじめ登録することもできます。

(3) 出願ページで「出願申込」を選択



出願申込マイページに移動します。



2. 新規申込手続き

「新規申込手続きへ」をクリックし、出願手続きを行ってください。

出願申込マイページ

お知らせ

【インターネット出願エントリー後の登録情報の修正について】
インターネット出願エントリー後に登録内容の修正はできません。
登録内容に誤りがある場合は、出願書類提出期間内に所属中学校を通じて各校に連絡してください。

【入学料印刷について】
入学料選抜手数料の支払いが完了すると、下記の「申込履歴」の右端にボタンが表示されます。
このボタンを押すと入学料がPDFで発行できます。
このPDFを保存し、AdobeReaderを利用して表示・印刷してください。

【受検票印刷について】
受検票印刷期間になると、下記の「申込履歴」の右端にボタンが表示されます。
このボタンを押すと受検票がPDFで発行できます。
このPDFを保存し、入学料同様にAdobeReaderを利用して表示・印刷してください。

申込履歴

申込履歴情報はありません。

申込番号	入試区分	申込日	支払方法	入金情報	入学願・受検票
<div style="display: flex; justify-content: center; gap: 20px;"> 戻る 新規申込手続き </div>					

3. Step1:志願情報入力(募集区分、課程、志願高校、学科・コースの選択)

- (1) 募集区分、課程、志願高校、試験日を選択し、表示される試験に間違いがなければ「選択」をクリック

Step1 志願情報入力

お知らせ

※ブラウザの「戻る」「進む」「更新」ボタンを使用しないでください。使用すると、ブラウザを閉じて、初めからお手続きになります。
※ログイン後、20分間操作をしないとセッションタイムアウトになりますのでご注意ください。

募集区分、課程、志願高校、試験日を選択し、表示される試験に間違いがなければ「選択」をクリックしてください。
その後、学区及び志望学科・コース等を選択し、「次へ」をクリックしてください。

志願情報入力

募集区分

課程

志願高校

検査検索

出願する検査を検索し、画面中段の選択ボタンを押してください。

選抜名

検索された検査

入試区分	検査名	選択
【全日制】後期 (一般) 選抜	【全日制】後期 (一般) 選抜	<input type="button" value="選択"/>

(2) 学区及び志望学科・コースを選択し、「次へ」をクリック

※志望学科・コースが 1 つの場合や、志願先の高校に学科・コースが 1 つしかない場合は、第1志望のみ入力、複数の学科・コースがある高校で複数学科・コースを志望する場合は、志望順に入力してください。



現在選択中の検査

入試区分	検査名	選択解除
【全日制】後期（一般）選抜	【全日制】後期（一般）選抜	選択解除

申込済検査

入試区分	検査名
【全日制】後期（一般）選抜	

学区 **必須**

第1志望 **必須**

第2志望 **必須**

第3志望 **必須**

学区及び志望する学科・コースを選択してください。

戻る **次へ**

4. Step2:顔写真登録 ※写真の登録を行わないと出願手続きをすることはできません。

(1) 「顔写真アップロード」をクリック



Step2 顔写真登録

お知らせ

【写真について】
デジタルカメラやスマートフォン等で撮影した写真を、写真専用データとして登録（アップロード）してください。

- 縦横比は、縦5：横3.5
・JPEG形式又はPNG形式
・ファイルサイズは3MBまで
- 令和7年（2025年）9月以降に撮影したもの
- 脱帽、正面、上半身のもの
- 志願者を鮮明に識別できるもの
- カラー・白黒のどちらでも可

※全身写真等、規格に合わない写真は登録しないでください。

出願用顔写真(必須)

出願用顔写真は既に登録されています。
修正する場合は、顔写真アップロードボタンから再登録の手続きを行ってください。
※出願（中学校承認）以降、顔写真の登録および変更は行えません。変更を希望する場合は中学校へお問い合わせ



顔写真アップロード

戻る **次へ**

既に顔写真の登録が完了している方は、そのまま Step3 に進めます。
※顔写真を変更したい場合は、在籍・出身中学校等の承認前であれば再度アップロードし直すことが可能です。
※二次募集では、顔写真の登録は不要です。顔写真アップロードはせずにそのまま「次へ」をクリックしてください。

(2) 顔写真アップロード画面から「写真の登録手続きへ進む」をクリック



☆登録できる写真の基準を満たしているか確認してください。

【写真について】

顔写真データについてはスマートフォン等で撮影した画像でも構いませんが、トリミング以外の編集や加工は絶対にしないでください。

- ①縦横比は、縦 5:横 3.5
- ②令和 7 年 9 月以降に撮影したもの
- ③無帽・無背景・正面
- ④志願者を鮮明に識別できるもの

※全身写真等、規格に合わない写真は登録しないでください。

【顔写真のデータについて】

- ① JPEG 形式、または PNG 形式の画像データ
- ② 低画質ではないもの(縦幅が「250 ピクセル」以上、横幅が「250 ピクセル」以上のもの)
- ③ アップロードできるデータのファイルサイズは 3MB まで

(3) Step2-1「出願写真を選択」にてファイルを選択



Step1 写真を選ぶ

出願用の写真を選択してください。

[写真の規定（サイズ、ファイル形式等）はこちら](#)

出願写真を選択 **ファイルの選択** ファイルが選択されていません

戻る **次へ**

「ファイルを選択」をクリックし、出願用の写真を選択してください。

(4) Step2-2 写真を枠内に収まるように調整



Step2 写真を編集

写真を編集し、「登録する写真をチェック」ボタンを押してください。

[写真の規定（サイズ、ファイル形式等）はこちら](#)

以下の手順で、写真を編集してください。

- 「回転」ボタンで写真を縦向きにする。（既に縦向きの場合は不要）
- 「切り抜き範囲」を写真に合わせる。
- 「切抜イメージを表示」ボタンで写真を確認する。
- 「登録する写真をチェック」ボタンを押す。

拡大・縮小等を使って、赤枠内に収まるように写真の調整を行ってください。
個人が特定しにくい写真は使用できません。

「切抜イメージを表示」をクリックして登録する顔写真のイメージを確認できます。

回転 拡大 縮小 元に戻す

切抜イメージを表示

※無帽・正面・背景無しのお一人の写真をご登録ください。

戻る **登録する写真をチェック**

☆参考 エラー表示例

■「切り抜き範囲」が小さすぎます。写真の解像度は縦横250px以上、横横250px以上の必要があります。

写真をご確認ください。

写真の形式が適切ではない可能性があります。
規定をご確認の上、写真が適切な場合、「写真を登録する」ボタンを押下してください。
写真が正しくない場合、再度正しい写真をアップロードしてください。

閉じる

チェック後、これらの表示が出る場合は、写真が適切ではない可能性がありますので再度ご確認ください。

(5) Step2-3 写真を登録

Step3 登録確認

この写真を登録します。よろしいですか?

[写真の規定 \(サイズ、ファイル形式等\) はこちら](#)



写真を登録する

Step2 顔写真登録

お知らせ

【写真について】

デジタルカメラやスマートフォン等で撮影した写真を、写真票用データとして登録（アップロード）してください。

1. 縦横比は、縦5：横3.5
 - ・JPEG形式又はPNG形式
 - ・ファイルサイズは3MBまで
2. 令和7年（2025年）9月以降に撮影したもの
3. 脱帽、正面、上半身のもの
4. 志願者を鮮明に識別できるもの
5. カラー・白黒のどちらでも可

※全身写真等、規格に合わない写真は登録しないでください。

以上で写真の登録は完了です。
「次へ」をクリックし、引き続き、出願の手続きを行ってください。

出願用顔写真(必須)

出願用顔写真は既に登録されています。

修正する場合は、顔写真アップロードボタンから再登録の手続きを行ってください。

※出願（中学校承認）以降、顔写真の登録および変更は行えません。変更を希望する場合は中学校へお問い合わせください。



顔写真アップロード

戻る

次へ



5. Step3:出願情報入力(志願者情報、保護者情報の入力)

出願情報を入力後、「保存して中断する」をクリックしてください。

※「保存して中断する」をクリックすると、Step1～Step3の内容が一時保存されます。

一時保存された状態で在籍・出身中学校等の先生の承認を受けてください。

■ 志願者情報に登録されている項目が自動でセットされています。

Step3 出願情報入力

志願者情報入力

志願者氏名(漢字) 必須 姓: 名:
全角:「姓」「名」等の部サイトで入力できない文字は、仮数字体に変換して入力してください。
全角:三ドットネームがある場合は、三ドットネームを含めて「名」の欄に入力してください。

志願者氏名(カナ) 必須 セイ: メイ:
(全角カナ)

外字等の有無 必須 なし あり
「志願者氏名(漢字)」で入力できない文字がある場合は「あり」を選択してください。

生年月日 必須 2010年 4月 2日

生活の本拠 海外の方はチェック

郵便番号 必須
(半角数字:ハイフンなし7桁)

都道府県 必須

市区町村 必須
(全角:(角)〇〇市)

町名・番地 必須
(全角:(角)〇〇1-1-1)

建物名・部屋番号
(全角:(角)〇〇〇〇マンション101)

クラス/組 必須

在籍卒業区分 必須

在籍中学校 校長氏名 必須 姓: 名:
(全角) (全角)

学歴及び職歴 必須

保護者情報入力

保護者氏名(漢字) 姓: 名:
(全角) (全角)

保護者氏名(カナ) セイ: メイ:
(全角カナ) (全角カナ)

○学区内、学区外の確認が必要なコースを除く普通科に出願する場合
保護者の氏名及び生活の本拠を入力してください。
ただし、生活の本拠については、学区内、学区外の判断ができる市町村名
(※令和8年度(2026年度)熊本県立高等学校入学選抜要項
57ページ参照)まで入力してください。
[入学選抜要項はこちら](#)
※事情がある場合は、保護者の氏名及び生活の本拠の入力は不要です。
ただし、必ず、在籍(出身)中学校に相談してください。
○それ以外の学科・コースに出願する場合
保護者の氏名及び生活の本拠の入力は不要です。

保護者生活の本拠(都道府県)

保護者生活の本拠(市・郡)

※ここまでに入力した内容の確認・印刷を行うには、「保存して中断する」ボタンを押し、マイページの「申込確認」ボタン
※確認後、変更がない場合は、出願申込マイページの「続きから」ボタンから手続きを再開し、お支払い画面へお進みください
※受検料支払い後の諸変更は一切できませんので、ご注意ください。

必須項目は全て入力しないと先に進むことはできません。

在籍・出身中学校等に、承認申請等の通知はされませんので、必ず在籍・出身中学校等の先生に依頼して、出願の承認を受けてください。

保護者入力欄があり、入力対象者の志願者は保護者情報を入力してください。

「保存して中断する」をクリックすると、申込情報保存完了画面に移動します。

※出願完了ではないため、出願期間を過ぎると申込は取り消されます。ご注意ください。

申込情報保存完了

申込情報を保存しました
 申込を再開する場合はマイページよりお願いします。

お知らせ
 出願の再開は、出願申込マイページ「続きから」ボタンから行ってください。

マイページ ログアウト

一時保存した出願を再開する場合は、出願申込マイページ「続きから」ボタンから行ってください。

※「キャンセル」をクリックすると入力した出願情報が削除されますのでご注意ください。

出願申込マイページ

お知らせ

【インターネット出願エントリー後の登録情報の修正について】
 インターネット出願エントリー後に登録内容の修正はできません。
 登録内容に誤りがある場合は、出願書類提出期限内に所属中学校を通じて各校に連絡してください。

【入学願印刷について】
 入学者選抜手数料の支払いが完了すると、下記の「申込履歴」の右端にボタンが表示されます。
 このボタンを押すと入学願がPDFで発行できます。
 このPDFを保存し、AdobeReaderを利用して表示・印刷してください。

【受検票印刷について】
 受検票印刷期間になると、下記の「申込履歴」の右端にボタンが表示されます。
 このボタンを押すと受検票がPDFで発行できます。
 このPDFを保存し、入学願同様にAdobeReaderを利用して表示・印刷してください。

申込履歴

申込番号	入試区分	申込日	支払方法	入金情報	入学願・受検票
263000003	【全日制】後期（一般）選抜	一時保存	-	-	<div style="display: flex; justify-content: space-between; align-items: center;"> 申込確認/書類提出 続きから キャンセル </div>

新規申込手続きを行うには、上記の申込が完了している必要があります。

戻る

☆参考 出願申込内容の確認完了のお知らせ

在籍・出身中学校等が出願を承認すると、以下のメールが登録しているメールアドレスに届きます。

出願の再開は、「1. 出願サイトにログイン」(8～9ページ参照)後、出願申込マイページ「**続きから**」**ボタン**から行ってください。

※送信専用※【インターネット出願】【みらいコンパス学校】出願申込内容の確認完了のお知らせ



mirai-compass@e-shiharai.net

未来 翼 様

下記入試への申込に関して、出身中学校担当者の確認が完了いたしました。

【みらいコンパス学校】

※以下 URL からログインして手続きを完了してください。

<https://regre.mirai-compass.net/usr/tyot9987/common/login.jsf>

こちらのメールにご返信いただいてもご連絡できませんので、ご了承ください。

本件に関するお問合せは、直接学校窓口へお願い致します。

メールにお心当たりのない場合は、お手数ですが以下までお問い合わせください。

(mirai-compass)

ミライコンパスサポートセンター

Tel : 0120-907-867

e-mail : info@mirai-compass.jp.net

※お問い合わせいただく際は、下記の「(学校コード) 学校名」及び、「お名前」をお伝えください。

・(9987) みらいコンパス学校

☆参考 出願申込内容差し戻しのお知らせ

出願情報等に不備があった場合は、在籍・出身中学校等から差し戻しのお知らせメールが届きます。

「1. 出願サイトにログイン」(8～9ページ参照)後、出願申込マイページ「**続きから**」ボタンから出願情報等の修正を行い、**再度、一時保存まで行ってください。**

※修正後は、修正をした旨を在籍・出身中学校等の先生に伝えてください。

※送信専用※【インターネット出願】【みらいコンパス学校】出願申込内容差し戻しのお知らせ



mirai-compass@e-shiharai.net

未来 翼 様

下記入試への申込に関して、出身中学校担当者より入力いただいた内容の修正依頼がございます。

【みらいコンパス学校】

※申込内容の修正はこちらからログインしてください。

<https://regre.mirai-compass.net/usr/tyot9987/common/login.jsf>

申込履歴の「続きから」を押下して、申込内容を修正して再度、一時保存を実施ください。

こちらのメールにご返信いただいてもご連絡できませんので、ご了承ください。

本件に関するお問合せは、直接学校窓口へお願い致します。

メールにお心当たりのない場合は、お手数ですが以下までお問い合わせください。

(mirai-compass)

ミライコンパスサポートセンター

Tel : 0120-907-867

e-mail : info@mirai-compass.jp.net

※お問い合わせいただく際は、下記の「(学校コード) 学校名」及び、「お名前」をお伝えください。

・(9987) みらいコンパス学校

6. 在籍・出身中学校等承認後の手続きを再開する

「出願申込内容の確認完了」メールが届いたら、「1. 出願サイトにログイン」(8～9ページ参照)後、出願申込マイページ「**続きから**」ボタンから手続きを再開してください。

※「キャンセル」をクリックすると入力した出願情報が削除されますのでご注意ください。

| 出願申込マイページ

| お知らせ

【インターネット出願エントリー後の登録情報の修正について】
インターネット出願エントリー後に登録内容の修正はできません。
登録内容に誤りがある場合は、出願書類提出期間内に所属中学校を通じて各校に連絡してください。

【入学願印刷について】
入学希望手数料の支払いが完了すると、下記の「申込履歴」の右端にボタンが表示されます。
このボタンを押すと入学願がPDFで発行できます。
このPDFを保存し、AdobeReaderを利用して表示・印刷してください。

【受検票印刷について】
受検票印刷期間になると、下記の「申込履歴」の右端にボタンが表示されます。
このボタンを押すと受検票がPDFで発行できます。
このPDFを保存し、入学願同様にAdobeReaderを利用して表示・印刷してください。

| 申込履歴

申込番号	入試区分	申込日	支払方法	入金情報	入学願・受検票
263000003	【全日制】後期（一般）選抜	一時保存	-	-	<div style="display: flex; justify-content: space-around; align-items: center;"> 申込確認/書類提出 続きから キャンセル </div>

新規申込手続きを行うには、上記の申込が完了している必要があります。

戻る

7. Step4: お支払い方法の選択

該当するお支払い方法を選択し、「確認画面へ」ボタンをクリックしてください。

お支払いはクレジットカード、コンビニエンスストア、ペイジー、PayPay、au Pay、AmazonPayのいずれかを選択してください。

Step4 お支払い方法の入力

検査名

入試区分 【全日制】後期（一般）選抜	検査名 【全日制】後期（一般）選抜
-----------------------	----------------------

選抜手数料 ¥2,200-

お支払い方法の選択
※お支払い方法により事務手数料が異なりますので、事務手数料を確認しお手続きしてください。

<input checked="" type="radio"/> クレジットカード	[事務手数料 ¥200-]
<input type="radio"/> コンビニエンスストア	
<input type="radio"/> ペイジー・金融機関ATM（現金） <small>ご利用可能な金融機関ATMについて</small>	
<input type="radio"/> ペイジー・金融機関ATM（カード・通帳） <small>ご利用可能な金融機関ATMについて</small>	
<input type="radio"/> ペイジー（ネット/リンク）	
<input type="radio"/> Amazon Pay <small>Amazon Payは、Amazonアカウントを使ったかんたん・便利な決済サービスです。</small>	
<input type="radio"/> PayPay/au PAY	
<input type="radio"/> 入学者選抜手数料免除通知書	

お知らせ

◇入学選抜手数料の決済後、募集区分・課程・志願高校の変更（志願変更手続きを除く）およびキャンセル・返金は一切できませんのでご注意ください。

◇入学者選抜手数料免除通知書を受け取った志願者は、入学者選抜手数料免除通知書を選択してください。次の画面で、入学者選抜手数料免除通知書をアップロードしてください。

戻る
確認画面へ

お支払方法でコンビニエンスストアを選択された方のみ、ご利用になるコンビニエンスストアを選択してください。

熊本県教育委員会に、入学者選抜手数料免除の承認を受けた志願者は、入学者選抜手数料免除通知書を選択してください。
次に確認画面で交付された入学者選抜手数料免除通知書をアップロードしてください。

【注意】

入学選抜手数料納付後、募集区分・課程・志願高校の変更（志願変更手続きを除く）およびキャンセル・返金は一切できませんのでご注意ください。

◎クレジットカード・・・次の確認画面でカード情報を登録することで、即時決済が可能です。

▼ご利用いただけるクレジットカード ※保護者名義での使用可能

JCB・VISA・MasterCard・AMERICAN EXPRESS・Diners Club のいずれかでご利用可能です



◎コンビニエンスストア・・・ご自身で指定したコンビニエンスストアで支払いをすることにより決済完了となります。

▼ご利用いただけるコンビニエンスストア

セブン-イレブン・ローソン・ミニストップ・ファミリーマート・デイリーヤマザキ・セイコーマート



◎ペイジー・・・金融機関 ATM(現金)、金融機関 ATM(カード・通帳)、ネットバンキングのいずれかの方法を選択ください。

いずれかの方法で送金することにより、決済完了となります。

◎PayPay、au Pay、AmazonPay・・・PayPay/au Pay または AmazonPay のいずれかの方法を選択ください。申込完了後に外部サイトに移動します。

いずれかの方法で送金することにより、決済完了となります。

8. Step5:出願情報の確認 (Step1～Step4 の内容確認)

(1) お支払い方法で「クレジットカード」を選択した場合

Step5 出願情報の確認

検査名・選抜手数料・お支払い方法の確認

検査名	【全日制】前期（特色）選抜
選抜手数料	2,200円
事務手数料	200円
合計	2,400円

お支払い方法

クレジットカード

クレジットカード種類 選んでください

クレジットカード番号 (半角数字)

セキュリティコード (半角数字)
[セキュリティコードとは](#)

有効期限 ▼ 月 / ▼ 年

クレジットカードを選択された方のみ入力欄が表示されます。

ページ下部の申込内容を確認し、内容に間違いがなければ、チェックボックスを全てチェックして、「上記内容で申込む」をクリックしてください。

※入学者選抜手数料納付後、募集区分・課程・志願高校の変更(志願変更手続きを除く)およびキャンセル・返金はできなくなりますのでご注意ください。

上記入力内容にお間違いはありませんか。
 クリックする前に以下の項目を再確認し、誤りがなければチェックをつけてください。

申込内容

熊本県立熊本工業高等学校

お申込みの検査は以下の内容でお間違いはありませんか
 【全日制】後期（一般）選抜

志願者情報

以下志願者情報に入力したもので誤りはありませんか(入力可能文字数を超える場合を除く)

未来 翼
 2011年01月01日
 111-1111-1111
 熊本県 ○○市 ○○1-1-1 ○○○○○マンション101

その他申込内容に誤りはありませんか

戻る
上記内容で申込む

「上記内容で申込む」をクリックすると、Step6(30ページ)送信完了画面に移動します。

(2) お支払い方法で「コンビニエンスストア」を選択した場合

Step5 出願情報の確認

検査名・選抜手数料・お支払い方法の確認

検査名	【全日制】後期（一般）選抜
選抜手数料	2,200円
事務手数料	200円
合計	2,400円

お支払い方法
コンビニエンスストア(セブン-イレブン)

申込完了後に支払い番号が表示・メール通知されます。

ページ下部の申込内容を確認し、内容に間違いがなければ、チェックボックスを全てチェックして、「上記内容で申込む」をクリックしてください。

※入学者選抜手数料納付後、募集区分・課程・志願高校の変更(志願変更手続きを除く)およびキャンセル・返金はできなくなりますのでご注意ください。

上記入力内容にお間違いはありませんか。
クリックする前に以下の項目を再確認し、誤りがなければチェックをつけてください。

申込内容

熊本県立熊本工業高等学校

お申込みの検査は以下の内容でお間違いはありませんか
【全日制】後期（一般）選抜

志願者情報

以下志願者情報に入力したもので誤りはありませんか(入力可能文字数を超える場合を除く)

未来 異
2011年01月01日
111-1111-1111
熊本県 ○○市 ○○1-1-1 ○○○○○マンション101

その他申込内容に誤りはありませんか

「上記内容で申込む」をクリックすると、Step6(30ページ)送信完了画面に移動します。期日までに入学者選抜手数料を納付ください。

(3) お支払い方法で「ペイジー・金融機関 ATM(現金)」を選択した場合

Step5 出願情報の確認

検査名・選抜手数料・お支払い方法の確認

検査名	【全日制】後期（一般）選抜
選抜手数料	2,200円
事務手数料	200円
合計	2,400円
お支払い方法	ペイジー・金融機関ATM（現金）

申込完了後に支払い番号が表示・メール通知されます。

ページ下部の申込内容を確認し、内容に間違いがなければ、チェックボックスを全てチェックして、「上記内容で申込む」をクリックしてください。

※入学者選抜手数料納付後、募集区分・課程・志願高校の変更(志願変更手続きを除く)およびキャンセル・返金はできなくなりますのでご注意ください。

上記入力内容にお間違いはありませんか。
クリックする前に以下の項目を再確認し、誤りがなければチェックをつけてください。

申込内容

熊本県立熊本工業高等学校

お申込みの検査は以下の内容でお間違いはありませんか
【全日制】後期（一般）選抜

志願者情報

以下志願者情報に入力したもので誤りはありませんか(入力可能文字数を超える場合を除く)

未来 異
2011年01月01日
111-1111-1111
熊本県〇〇市〇〇1-1-1〇〇〇〇〇〇マンション101

その他申込内容に誤りはありませんか

「上記内容で申込む」をクリックすると、Step6(30ページ)送信完了画面に移動します。期日までに入学者選抜手数料を納付ください。

(4) お支払い方法で「ペイジー・金融機関 ATM(カード・通帳)」を選択した場合

Step5 出願情報の確認

検査名・選抜手数料・お支払い方法の確認

検査名	【全日制】後期（一般）選抜
選抜手数料	2,200円
事務手数料	200円
合計	2,400円
お支払い方法	ペイジー・金融機関ATM（カード・通帳）

申込完了後に支払い番号が表示・メール通知されます。

ページ下部の申込内容を確認し、内容に間違いがなければ、チェックボックスを全てチェックして、「上記内容で申込む」をクリックしてください。

※入学者選抜手数料納付後、募集区分・課程・志願高校の変更(志願変更手続きを除く)およびキャンセル・返金はできなくなりますのでご注意ください。

上記入力内容にお間違いはありませんか。
クリックする前に以下の項目を再確認し、誤りがなければチェックをつけてください。

申込内容

熊本県立熊本工業高等学校

お申込みの検査は以下の内容でお間違いはありませんか
【全日制】後期（一般）選抜

志願者情報

以下志願者情報に入力したもので誤りはありませんか(入力可能文字数を超える場合を除く)

未来 翼
2011年01月01日
111-1111-1111
熊本県 ○○市 ○○1-1-1 ○○○○○マンション101

その他申込内容に誤りはありませんか

戻る 上記内容で申込む

「上記内容で申込む」をクリックすると、Step6(30ページ)送信完了画面に移動します。期日までに入学者選抜手数料を納付ください。

(5) お支払い方法で「ペイジー(ネットバンキング)」を選択した場合

Step5 出願情報の確認

検査名・選抜手数料・お支払い方法の確認

検査名	【全日制】後期（一般）選抜
選抜手数料	2,200円
事務手数料	200円
合計	2,400円
お支払い方法	ペイジー（ネットバンキング）

申込完了後に支払い番号が表示・メール通知されます。

ページ下部の申込内容を確認し、内容に間違いがなければ、チェックボックスを全てチェックして、「上記内容で申込む」をクリックしてください。

※入学者選抜手数料納付後、募集区分・課程・志願高校の変更(志願変更手続きを除く)およびキャンセル・返金はできなくなりますのでご注意ください。

上記入力内容にお間違いはありませんか。
クリックする前に以下の項目を再確認し、誤りがなければチェックをつけてください。

申込内容

熊本県立熊本工業高等学校

お申込みの検査は以下の内容でお間違いはありませんか
【全日制】後期（一般）選抜

志願者情報

以下志願者情報に入力したもので誤りはありませんか(入力可能文字数を超える場合を除く)

未来 異
2011年01月01日
111-1111-1111
熊本県 〇〇市 〇〇1-1-1 〇〇〇〇〇〇マンション101

その他申込内容に誤りはありませんか

戻る 上記内容で申込む

「上記内容で申込む」をクリックすると、Step6(30ページ)送信完了画面に移動します。期日までに入学者選抜手数料を納付ください。

(6) お支払い方法で「AmazonPay」を選択した場合

Step5 出願情報の確認

■ 検査名・選抜手数料・お支払い方法の確認

検査名	【全日制】後期（一般）選抜
選抜手数料	2,200円
事務手数料	200円
合計	2,400円
お支払い方法	Amazon Pay

申込完了後に外部サイトに移動します。

ページ下部の申込内容を確認し、内容に間違いがなければ、チェックボックスを全てチェックして、「上記内容で申込む」をクリックしてください。

※入学者選抜手数料納付後、募集区分・課程・志願高校の変更(志願変更手続きを除く)およびキャンセル・返金はできなくなりますのでご注意ください。

上記入力内容にお間違いはありませんか。
クリックする前に以下の項目を再確認し、誤りがなければチェックをつけてください。

■ 申込内容

熊本県立熊本工業高等学校

お申込みの検査は以下の内容でお間違いはありませんか

【全日制】後期（一般）選抜

■ 志願者情報

以下志願者情報に入力したもので誤りはありませんか(入力可能文字数を超える場合を除く)

未来 翼
2011年01月01日
111-1111-1111
熊本県〇〇市〇〇1-1-1〇〇〇〇〇〇マンション101

その他申込内容に誤りはありませんか

戻る 上記内容で申込む

「上記内容で申込む」をクリックすると、Step6(30ページ)送信完了画面に移動します。期日までに入学者選抜手数料を納付ください。

(7) お支払い方法で「PayPay/au Pay」を選択した場合

Step5 出願情報の確認

■ 検査名・選抜手数料・お支払い方法の確認

検査名	【全日制】後期（一般）選抜
選抜手数料	2,200円
事務手数料	200円
合計	2,400円
お支払い方法	PayPay/au PAY

申込完了後に外部サイトに移動します。

ページ下部の申込内容を確認し、内容に間違いがなければ、チェックボックスを全てチェックして、「上記内容で申込む」をクリックしてください。

※入学者選抜手数料納付後、募集区分・課程・志願高校の変更（志願変更手続きを除く）およびキャンセル・返金はできなくなりますのでご注意ください。

上記入力内容にお間違いはありませんか。
クリックする前に以下の項目を再確認し、誤りがなければチェックをつけてください。

■ 申込内容

熊本県立熊本工業高等学校

お申込みの検査は以下の内容でお間違いはありませんか
【全日制】後期（一般）選抜

■ 志願者情報

以下志願者情報に入力したもので誤りはありませんか(入力可能文字数を超える場合を除く)

未来 異
2011年01月01日
111-1111-1111
熊本県〇〇市〇〇1-1-1〇〇〇〇〇〇マンション101

その他申込内容に誤りはありませんか

「上記内容で申込む」をクリックすると、Step6(30ページ)送信完了画面に移動します。期日までに入学者選抜手数料を納付ください。

9. Step6: 出願申込完了

以上で出願申込完了となります。

コンビニエンスストア、ペイジー、PayPay/au Pay、AmazonPay を選択した場合は、期日までに入学者選抜手数料を納付ください。

Step6 送信完了

学校からのお知らせ

◇クレジットカードによって決済が済んだ方以外は、納付期間内に入学者選抜手数料を納付してください。
 ◇納付完了メール受信後、マイページより入学願を印刷することができますようになります。
 ◇受検票は、各選抜の定められた期間に印刷することができます。入試当日までに印刷し、当日持参してください。

出願申込および決済が完了しました（申込番号：263000004）

決済番号 : 9999999999
 お支払金額 : 2,400円

学校からのお知らせに今後の流れを記載していますので、ご確認ください。

マイページ（入学願・受検票出力）へ
ログアウト

★参考 申込受付完了、および入学者選抜手数料お支払い完了のお知らせ

志願者情報登録、入学者選抜手数料納付が完了すると、『申込受付完了、および入学者選抜手数料納付お支払い完了のお知らせ』が登録しているメールアドレスに届きます。

※送信専用※【インターネット出願】【熊本県立高等学校入学者選抜】申込受付完了、および選抜手数料お支払い完了のお知らせ

 mirai-compass@e-shiharai.net
宛先

未来 眞 標

インターネット出願にて申込を受け付けました。
 また、選抜手数料のお支払いが完了しました。
 これ以降は、募集要項または学校HPなどを確認の上、手続きを進めてください。

【熊本県立高等学校入学者選抜 選抜手数料（【全日制】後期（一般）選抜）】

支払方法 : クレジットカード
 決済番号 : 9999999999
 お支払金額 : ￥ 2,400 -

※申込内容の確認はこちらからログインしてください。
<https://regre.mirai-compass.net/usr/kumamotoh/common/loginPublic.jsf>

■学校からのお知らせ

◇クレジットカードによって決済が済んだ方以外は、納付期間内に入学者選抜手数料を納付してください。
 ◇納付完了メール受信後、マイページより入学願を印刷することができますようになります。
 ◇受検票は、各選抜の定められた期間に印刷することができます。入試当日までに印刷し、当日持参してください。

このメールはシステムより自動的に送信されています。
 こちらのメールにご返信いただいてもご連絡できませんので、ご了承ください。
 メールにお当たりのない場合は、お手数ですが以下までお問い合わせください。

.....
 (mirai-compass)
 ミライコンパスサポートセンター
 Tel : 0120-907-867

※お問い合わせいただく際は、お住まいの「自治体」及び、「お名前」をお伝えください。

10. 入学願書の出力・印刷

『申込受付完了、および受検料お支払い完了のお知らせ』を受信後、「1. 出願サイトにログイン」(8~9ページ参照)後、出願申込マイページから入学願書の確認が可能です。

出願申込マイページ

お知らせ

【インターネット出願エントリー後の登録情報の修正について】
インターネット出願エントリー後に登録内容の修正はできません。
登録内容に誤りがある場合は、出願書類提出期間内に所属中学校を通じて各校に連絡してください。

【入学願印刷について】
入学者選抜手数料の支払いが完了すると、下記の「申込履歴」の右端にボタンが表示されます。
このボタンを押すと入学願がPDFで発行できます。
このPDFを保存し、AdobeReaderを利用して表示・印刷してください。

【受検票印刷について】
受検票印刷期間になると、下記の「申込履歴」の右端にボタンが表示されます。
このボタンを押すと受検票がPDFで発行できます。
このPDFを保存し、入学願同様にAdobeReaderを利用して表示・印刷してください。

申込履歴

申込番号	入試区分	申込日	支払方法	入金情報	入学願・受検票	
263000004	【全日制】後期（一般）選抜	10月24日	クレジットカード	決済完了(10月24日)	申込確認/書類提出	入学願・受検票

戻る
新規申込手続きへ

入学願・受検票(申込番号：263000004)

検査情報

入試区分 【全日制】後期（一般）選抜

検査名 【全日制】後期（一般）選抜

ダウンロード

入学願・受検票PDFをダウンロードします。

ブラウザ上でPDFを開き印刷を行うと、罫線が消えたり、レイアウトが崩れる場合があります。
PDFを保存した後は、AdobeReaderを利用して表示・印刷を行ってください。

AdobeReaderをお持ちでない方は以下リンクよりダウンロードし、インストールしてください。



「受検票」表示

「入学願」表示

ダウンロードできない方はこちら

コンビニエンスストアでプリントする方はこちら

戻る
ログアウト

入学願書をコンビニエンスストアのマルチコピー機で印刷したい場合は、「コンビニエンスストアでプリントする方はこちら」をクリックしてください。(コンビニエンスストアで印刷する際は、マルチコピー機利用の料金が発生します。)

11. 受検票の出力・印刷

受検票出力期間になったら、「1. 出願サイトにログイン」(8~9ページ参照)後、出願申込マイページから受検票を以下の手順で印刷し、検査当日持参してください。

※各選抜、必ず受検票印刷期間(3ページ参照)内に出力・印刷してください。

出願申込マイページ

お知らせ

【インターネット出願エントリー後の登録情報の修正について】
インターネット出願エントリー後に登録内容の修正はできません。
登録内容に誤りがある場合は、出願書類提出期間内に所属中学校を通じて各校に連絡してください。

【入学願印刷について】
入学者選抜手数料の支払いが完了すると、下記の「申込履歴」の右端にボタンが表示されます。
このボタンを押すと入学願がPDFで発行できます。
このPDFを保存し、AdobeReaderを利用して表示・印刷してください。

【受検票印刷について】
受検票印刷期間になると、下記の「申込履歴」の右端にボタンが表示されます。
このボタンを押すと受検票がPDFで発行できます。
このPDFを保存し、入学願同様にAdobeReaderを利用して表示・印刷してください。

申込履歴

申込番号	入試区分	申込日	支払方法	入金情報	入学願・受検票
263000004	【全日制】後期（一般）選抜	10月24日	クレジットカード	決済完了(10月24日)	申込確認/書類提出 - 入学願・受検票



[戻る](#)
[新規申込手続きへ](#)

入学願・受検票(申込番号：263000004)

検査情報

入試区分 【全日制】後期（一般）選抜

検査名 【全日制】後期（一般）選抜

ダウンロード

入学願・受検票PDFをダウンロードします。

ブラウザ上でPDFを開き印刷を行うと、罫線が消えたり、レイアウトが崩れる場合があります。
PDFを保存した後は、AdobeReaderを利用して表示・印刷を行ってください。

AdobeReaderをお持ちでない方は以下リンクよりダウンロードし、インストールしてください。



[「受検票」表示](#)

[「入学願」表示](#)



ダウンロードできない方は[こちら](#)

[コンビニエンスストアでプリントする方はこちら](#)

[戻る](#)
[ログアウト](#)

受検票をコンビニエンスストアのマルチコピー機で印刷したい場合は、「コンビニエンスストアでプリントする方はこちら」をクリックしてください。(コンビニエンスストアで印刷する際は、マルチコピー機利用の料金が発生します。)

☆参考:入学願サンプル

様式2

前期(特色)選抜時の受検番号	11111	郵送による個人情報提供の希望	しない	学区	学区内	
受付番号	受付中					
入学願						
後期(一般)選抜						
貴校に入学したいので御許可くださいますようお願いいたします。						
第1志望		機械科				
第2志望		電気科				
第3志望		電子科				
令和7年10月24日						
熊本県立●●高等学校長 様						
志願者	フリガナ	ミライ ツバサ			保護者	
	氏名	未来 翼				氏名
	生年月日	2010年4月2日				
	生活の本拠	熊本県〇〇市〇〇1-1-1〇〇マンション101				生活の本拠
学 歴 及 び 職 歴						
2023年3月31日 △△立△△小学校第6学年卒業						
2023年4月1日 △△立△△中学校第1学年入学						
2026年3月31日 △△立△△中学校第3学年卒業見込み						
この記載事項に相違ないことを証明します。 なお、貴校以外の公立高等学校を志願していないことを証明します。						
学校名 ●●市▲▲中学校						
校長氏名 熊本 太郎						

記入上の注意

- 1 「学区内・外」欄等は、該当するものを○で囲むこと。
- 2 「志願者」の「氏名」欄は、必ず本人が記入すること。
- 3 「志願者」の「生活の本拠」欄は、番地まで記入すること。
- 4 「保護者」の「生活の本拠」欄は、番地等の記入は要しない。
- 5 「保護者」の「氏名」及び「生活の本拠」欄については、事情がある場合は記入を要しない。
なお、中学校長は出願先の高等学校長に説明をすること。
- 6 入学志願者が成人のときは、「保護者」の「氏名」及び「生活の本拠」欄の記入は要しない。

☆参考:受検票サンプル

様式3

受検票	
後期（一般）選抜	
受検番号	99999
学科・コース	●●学科
フリガナ 氏名	ミライ ツバサ 未来 翼
生年月日	2010年4月2日
出身中学校	●●市立▲▲中学校
卒業年月	在学中（2026年3月卒業見込み）
検査場	熊本県立●●高等学校

(注)

- 1 上段には、選抜名「前期（特色）選抜、後期（一般）選抜」等が表示される。
- 2 「学科・コース」欄に、第1志望の学科・コース名が表示される。
- 3 この受検票は、受検者本人であることを証明するものとなるので、大切に保管すること。
【熊本県教育委員会】

キリトリ線

入学者選抜手数料支払確認書	
熊本県立高等学校入学者選抜	
金額：2,200円	
ただし、熊本県立高等学校入学者選抜手数料として	
受検番号	99999
●●市立▲▲中学校	
未来 翼 様	
上記金額の支払を確認しました。 miraicompass（三菱総研DCC株式会社）	
1 収納された選抜手数料はmiraicompassが熊本県に振り込みます。 2 この選抜手数料支払確認書は、尚手数料納付を証明するものです。	

キリトリ線

様式4

写真票	
後期（一般）選抜	
	
※受検番号	99999
フリガナ	ミライ ツバサ
氏名	未来 翼
出身中学校	●●市立▲▲中学校

(注)

- 1 上段には、選抜名「前期（特色）選抜、後期（一般）選抜」等が表示される。
- 2 写真は、令和7年（2025年）9月以降に撮影したもので、脱帽、正面、上半身のものとする。
- 3 顔写真データは、「インターネット出願の手引き」等に従って登録すること。
【熊本県教育委員会】

IV 出願変更の手続き方法(県立高校から県立高校への出願変更)

1. 出願サイトにログイン

- (1) ブックマークに登録した「ログイン画面」にて、出身校を選択後、在籍・出身中学校等からのお知らせに記載の**ユーザ ID** と、「II-3 必要情報の入力」(6ページ参照)で自身で設定した**パスワード**を入力し、「ログイン」ボタンをクリック



熊本県立高等学校入学者選抜 ネット出願へようこそ

出身校を選択し登録済みのユーザID、パスワードを入力の上、「ログイン」をクリックしてください。
メールアドレスの変更を希望される場合は、ログイン後、「メールアドレス変更」より変更してください。

出身校
●●市立▲▲中学校

ユーザID
userid

パスワード パスワードの伏字解除
Password

ログイン

パスワードを忘れた方はこちら

※「利用規約」をご確認いただいたのち、ご利用ください。

熊本県立高等学校入学者選抜からのお知らせ

【はじめに】
・入力開始前に準備するものを確認ください。
・ブラウザの「戻る」「進む」「更新」ボタンを使用しないでください。使用すると、ブラウザを閉じて、初めからお手続きになります。
・ログイン後、20分間操作をしないとセッションタイムアウトになりますのでご注意ください。

【登録・納付期間及び受検票印刷期間】
■前期（特色）選抜、中高一貫教育（連携型）に係る入学者選抜日程
(1)登録・納付期間
令和7年12月1日(月)0:00～令和8年1月23日(金)12:00
(2)受検票印刷期間
令和8年1月26日(月)0:00～令和8年2月2日(月)23:59
■後期（一般）選抜日程
(1)登録・納付期間
令和8年2月18日(水)0:00～令和8年2月27日(金)16:00
※受検票印刷期間は「後期（一般）選抜」に同じ。
■後期（一般）選抜特別出願日程
(1)登録・納付期間
令和8年2月18日(水)0:00～令和8年2月27日(金)16:00
※受検票印刷期間は「後期（一般）選抜」に同じ。
■二次募集日程
(1)登録・納付期間
令和8年3月12日(木)13:00～令和8年3月18日(水)16:00
(2)受付票印刷期間
令和8年3月18日(水)16:30～令和8年3月19日(木)12:00

在籍・出身中学校等を選択し
ユーザ ID とパスワードを入力

- (2) 志願メニューページで「出願」を選択



志願メニュー

申込履歴・配信メールを確認する

個人情報更新

志願者および保護者情報の登録・変更、ログイン情報変更

出願

出願登録、志願変更登録、希望調査、他志願申請系

※「個人情報更新」ボタンより、住所、電話番号、保護者氏名等の志願者・保護者情報をあらかじめ登録することもできます。

(3) 出願ページで「志願変更申請」を選択

| 出願

出願申込

志願変更申請 

戻る

志願変更申請マイページに移動します。

| 志願変更申請マイページ

| 申込履歴

申込番号	入試区分	申込日	志願学校	
263000004	【全日制】後期（一般）選抜	10月10日	熊本県立●●高等学校	志願変更申請

| 志願変更申請履歴

申請履歴情報はありません。

申請番号	申請区分	申請日	承認ステータス

戻る

2. 出願変更前の高等学校への申請手続き

「志願変更申請」をクリックし、志願変更申請手続きを行ってください。

志願変更申請マイページ

申込履歴

申込番号	入試区分	申込日	志願学校	
263000004	【全日制】後期（一般）選抜	10月10日	熊本県立●●高等学校	志願変更申請

志願変更申請履歴

申請履歴情報はありません。

申請番号	申請区分	申請日	承認ステータス
------	------	-----	---------

[戻る](#)

3. 出願変更前の高等学校への申請入力(出願変更後の課程、志願高校、学科・コースの選択)

(1) 出願変更後の課程、志願高校を選択し、表示される選抜に間違いがなければ「選択」をクリック

志願変更申請入力

志願情報入力

募集区分

課程

変更後志願高校

検査検索

出願する検査を検索し、画面中段の選択ボタンを押してください。

選抜名

検索された検査

入試区分	検査名	選択
【全日制】後期(一般)選抜(出願変更)	【全日制】後期(一般)選抜(志願変更)	> <input type="button" value="選択"/>

(2) 出願変更後の学区及び第1志望～第5志望を選択し、「次へ」をクリック

※志望学科・コースが1つの場合や、志願先の高校に学科・コースが1つしかない場合は、第1志望のみ入力、複数の学科・コースがある高校で複数学科を志望する場合は、志望順に入力してください。

現在選択中の検査

入試区分	検査名	選択解除
【全日制】後期(一般)選抜(出願変更)	【全日制】後期(一般)選抜(志願変更)	<input type="button" value="選択解除"/>

申込済検査

入試区分	検査名
【全日制】後期(一般)選抜	【全日制】後期(一般)選抜

【全日制】後期(一般)選抜

学区

第1志望

第2志望

第3志望

志望順に入力してください。

4. 出願変更前の高等学校への申請確認

内容を確認し、間違いがなければ、チェックボックスをチェックして、「申請」をクリックしてください。

志願変更申請確認

志願変更前情報

募集区分	後期（一般）選抜
課程	全日制
志願高校	熊本県立●●高等学校
検査名	【全日制】後期（一般）選抜
お支払い方法	クレジットカード

志願変更後情報

募集区分	後期（一般）選抜（出願変更）
課程	全日制
志願高校	熊本県立▲▲高等学校
検査名	【全日制】後期（一般）選抜（志願変更）

志願者情報の確認

志願者氏名(漢字)	未来 真
志願者氏名(カナ)	ミライ ツバサ
生年月日	2011年01月01日

志願変更前検査設問の確認

【全日制】後期（一般）選抜	
学区	学区内
第1志望	機械科
第2志望	電気科
第3志望	電子科

志願変更後検査設問の確認


【全日制】後期（一般）選抜	
学区	学区内
第1志望	建築科
第2志望	工業化学科
第3志望	情報システム科

その他申込内容に誤りはありませんか

戻る
申請


5. 出願変更前の高等学校への申請完了

以上で、志願変更申請が完了となります。


ログアウト
ミライ ツバサ さん

志願変更申請完了

志願変更申請が完了しました。
 申請状況につきましては学校からの通知、もしくは志願変更のメニュー画面よりご確認ください。

在籍・出身中学校および出願変更前の高等学校の承認が完了すると、出願変更後の高等学校への出願に進むことができます。

メール通知もしくは志願変更申請マイページ画面のステータスで高等学校の承認を確認してください。

★参考: 志願変更申請承認完了メール

※送信専用※【インターネット出願】【熊本県立●●高等学校】申請承認完了のお知らせ

未来 翼 様

下記の申請に関して、申請承認されました。

【熊本県立●●高等学校 後期一般選抜(出願変更)】

※申請内容の確認はこちらからログインしてください。
<https://regre.mirai-compass.net/usr/kumamotoh/common/loginPublic.jsf>

このメールはシステムより自動的に送信されています。
 こちらのメールにご返信いただいてもご連絡できませんので、ご了承ください。
 メールにお心当たりのない場合は、お手数ですが以下までお問い合わせください。

(mirai-compass)
 ミライコンパスサポートセンター
 0120-907-867
 ※お問い合わせいただく際は、お住まいの「自治体」及び、「お名前」をお伝えください。

【注意】

まだ、出願変更は完了しておりません。

出身中学校及び出願変更前の県立高校が申請の確認及び承認を行います。

承認が完了後、出願変更先の県立高校に出願申込を行ってください。(43 ページ以降参照)

※出願期間内に出願申込を行わないと申込が出来ませんのでご注意ください。

☆参考: 志願変更申請マイページ画面でのステータス確認方法 志願者申請後～中学校承認前

志願変更申請マイページ

申込履歴

申込番号	入試区分	申込日	志願学校
263200001	【定時制】後期(一般)選抜	10月9日	熊本県立●●高等学校

志願変更申請履歴

申請番号	申請区分	申請日	承認ステータス
260300001	【定時制】後期(一般)選抜 出願変更	10月10日	中学校確認中

申請内容確認 申請書

戻る

中学校承認後～出願変更前高校承認前

志願変更申請マイページ

申込履歴

申込番号	入試区分	申込日	志願学校
263200001	【定時制】後期(一般)選抜	10月9日	熊本県立●●高等学校

志願変更申請履歴

申請番号	申請区分	申請日	承認ステータス
260300001	【定時制】後期(一般)選抜 出願変更	10月10日	高校確認中

申請内容確認 申請書

戻る

出願変更前高校承認後(申請完了)

志願変更申請マイページ

申込履歴

申込履歴情報はありません。

申込番号	入試区分	申込日	志願学校
------	------	-----	------

志願変更申請履歴

申請番号	申請区分	申請日	承認ステータス
260100003	【全日制】後期(一般)選抜 出願変更	10月10日	申請完了

申請内容確認 申請書 出願

戻る

県立高校で承認後、「出願」ボタンが表示されます。
こちらから出願変更先の県立高校に出願申込を行います。

6. 申請書をクリック

「申請書」から出願変更願(甲)及び出願変更願(乙)を出力することが可能です。出願変更願は出願変更後の県立高校に提出していただきます。

※異なる県立高校に出願変更する場合は、出願変更願(乙)を出願変更後の県立高校に提出

※同じ県立高校の異なる課程、学科・コースに出願変更する場合(同じ高等学校の本校分校間の変更及び第2志望の追加等も含む)は、出願変更願(甲)を出願した県立高校に提出

志願変更申請マイページ

申込履歴

申込履歴情報はありません。

申込番号	入試区分	申込日	志願学校

志願変更申請履歴

申請番号	申請区分	申請日	承認ステータス	
260100003	【全日制】後期(一般)選抜 出願変更	10月10日	申請完了	<div style="display: flex; justify-content: space-around; align-items: center;"> 申請内容確認 申請書 出願 </div>

戻る

7. 出願変更願(甲)又は出願変更願(乙)をダウンロード

出願変更願(甲)又は出願変更願(乙)のうち出願変更に必要なもの(上記6※を参照)をダウンロードしてください。

申請書(申込番号 : 260100003)

ダウンロード

申請書PDFをダウンロードします。

ブラウザ上でPDFを開き印刷を行うと、罫線が消えたり、レイアウトが崩れる場合があります。PDFを保存した後は、AdobeReaderを利用して表示・印刷を行ってください。

AdobeReaderをお持ちでない方は以下リンクよりダウンロードし、インストールしてください。



「出願変更願 (甲)」表示

「出願変更願 (乙)」表示

ダウンロードできない方はこちら

コンビニエンスストアでプリントする方はこちら

戻る

8. 出願変更後の高等学校への出願(同じ高等学校の異なる課程、学科・コースに出願変更する場合も含む)
「志願変更申請承認完了メール」が届いたら、「1. 出願サイトにログイン」(34～35ページ参照)後、志願変更申請マイページ「出願」ボタンから出願変更後の高等学校への出願をしてください。

これ以降の出願申込完了までの手順は、Ⅲ 出願手続き方法の3. Step1:志願情報入力(募集区分、課程、志願高校、学科・コースの選択)(16～32ページ)と同様となります。

志願変更申請マイページ

申込履歴

申込履歴情報はありません。

申込番号	入試区分	申込日	志願学校

志願変更申請履歴

申請番号	申請区分	申請日	承認ステータス
260100003	【全日制】後期(一般)選抜 出願変更	10月10日	申請完了

申請内容確認
申請書
出願

戻る

9. 出願変更の申込完了後、出願変更願の提出

(1) 出願申込完了後、マイページの申込確認/書類提出をクリック

出願申込マイページ

お知らせ

【Web出願エントリー後の登録情報の修正について】
Web出願エントリー後に登録内容の修正はできません。
登録内容に誤りがある場合は、出願書類提出期間内に所属中学校を通じて各校に連絡してください。

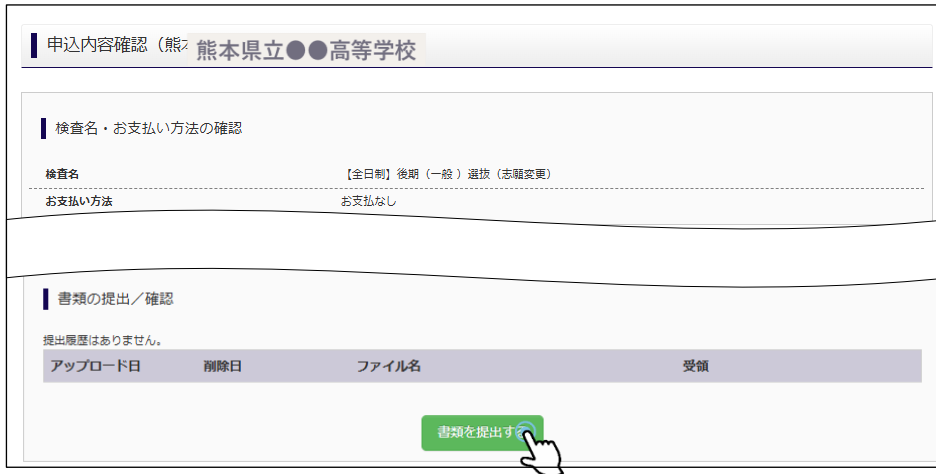
【入学願印刷について】
入学者選抜手数料の支払いが完了すると、下記の「申込履歴」の右端に水色のボタンが表示されます。
このボタンを押すと入学願がPDFで発行できます。
このPDFを保存し、AdobeReaderを利用して表示・印刷してください。

【受検票印刷について】
受検票出力可能期間になると、下記の「申込履歴」の右端に水色のボタンが表示されます。
このボタンを押すと受検票がPDFで発行できます。
このPDFを保存し、入学願同様にAdobeReaderを利用して表示・印刷してください。

申込履歴

申込番号	入試区分	申込日	支払方法	入金情報	入学願・受検票
269100001	【全日制】後期(一般)選抜(出願変更)	10月10日	お支払なし	決済完了(10月10日)	申込確認/書類提出 入学願・受検票

(2) 画面中段にある書類の提出／確認欄の「書類を提出する」ボタンをクリック



申込内容確認 (熊本県立●●高等学校)

検査名・お支払い方法の確認

検査名 [全日制] 後期 (一般) 選抜 (志願変更)
お支払い方法 お支払なし

書類の提出／確認

提出履歴はありません。

アップロード日	削除日	ファイル名	受領

書類を提出する

(3) ファイルを選択して「次へ」ボタンをクリック



書類を選ぶ

提出用の書類を選択してください。

書類の規定 (サイズ、ファイル形式等) [はこちら](#)

- PDF形式またはJPEG形式のデータ
- アップロードできるデータのファイルサイズは3MBまで
- 一度に提出できる書類は5ファイルまで
- ファイル名の文字数は最大100文字まで

書類を選択

ファイル選択 出願変更願(乙).pdf

ファイル選択 選択されていません

ファイル選択 選択されていません

ファイル選択 選択されていません

ファイル選択 選択されていません

戻る

次へ

- ※異なる県立高校に出願変更する場合は、出願変更願(乙)を出願変更後の県立高校に提出する。
- ※同じ県立高校の異なる課程、学科・コースに出願変更する場合(同じ高等学校の本校分校間の変更及び第2志望の追加等も含む)は、出願変更願(甲)を出願した県立高校に提出する。

(4) 「書類を提出する」ボタンをクリック



提出確認

以下の書類を提出します。よろしいですか?

申込番号 269100001
ファイル名 出願変更願(乙).pdf

書類を提出する

以上で手続きは完了となります。

V 出願変更の手続き方法(市立高校からの出願変更)

熊本市立高等学校からの出願変更の場合は、県立高校からの出願変更の申込方法と異なります。初めに**出願変更前の市立高校**で**出願変更申請**を行った後、**下記の手順**でお申し込みください。

1. 出願サイトにログイン

- (1) ブックマークに登録した「ログイン画面」にて、出身校を選択後、在籍・出身中学校等からのお知らせに記載の**ユーザ ID**と、「II-3 必要情報の入力」(6ページ参照)で自身で設定した**パスワード**を入力し、「ログイン」ボタンをクリック



熊本県公立高等学校入学選抜 ネット出願へようこそ

出身校を選択し登録済みのユーザID、パスワードを入力の上、「ログイン」をクリックしてください。メールアドレスの変更を希望される場合は、ログイン後、「メールアドレス変更」より変更してください。

出身校
●●市立▲▲中学校

ユーザID
userId

パスワード パスワードの伏字解除
Password

ログイン

パスワードをお忘れの方はこちら

※「利用規約」をご確認いただいたのち、ご利用ください。

熊本県公立高等学校入学選抜からのお知らせ

【登録・納付期間及び受検票印刷期間】

- 前期（特色）選抜、中高一貫教育（連携型）に係る入学選抜日程
 - (1)登録・納付期間
令和7年12月1日(月)0:00～令和8年1月23日(金)12:00
 - (2)受検票印刷期間
令和8年1月26日(月)0:00～令和8年2月2日(月)23:59
- 後期（一般）選抜日程
 - (1)登録・納付期間
令和7年12月1日(月)0:00～令和8年2月17日(火)12:00
 - (2)受検票印刷期間
令和8年2月23日(月)0:00～令和8年3月4日(水)23:59
- 後期（一般）選抜出願変更日程
 - (1)登録・納付期間
令和8年2月17日(火)13:00～令和8年2月20日(金)12:00

※受検票印刷期間

- 後期（一般）選抜出願変更日程
 - (1)登録・納付期間
令和8年2月17日(火)13:00～令和8年2月20日(金)12:00

※受検票印刷期間

- 二次募集日程
 - (1)登録・納付期間
令和8年3月12日(木)13:00～令和8年3月18日(水)16:00
 - (2)受検票印刷期間
令和8年3月18日(水)16:30～令和8年3月19日(木)12:00

- (2) 志願メニューページで「出願」を選択



志願メニュー

申込履歴・配信メールを確認する

個人情報更新
志願者および保護者情報の登録・変更、ログイン情報変更

出願
出願登録、志願変更登録、希望調査、他志願申請系

※「個人情報更新」ボタンより、住所、電話番号、保護者氏名等の志願者・保護者情報をあらかじめ登録することもできます。

(3) 志願メニューページで「出願」を選択



出願申込マイページに移動します。



2. 新規申込手続き

「新規申込手続きへ」をクリックし、出願手続きを行ってください。

出願申込マイページ

お知らせ

【インターネット出願エントリー後の登録情報の修正について】
インターネット出願エントリー後に登録内容の修正はできません。
登録内容に誤りがある場合は、出願書類提出期間内に所属中学校を通じて各校に連絡してください。

【入学願印刷について】
入学費選抜手数料の支払いが完了すると、下記の「申込履歴」の右端にボタンが表示されます。
このボタンを押すと入学願がPDFで発行できます。
このPDFを保存し、AdobeReaderを利用して表示・印刷してください。

【受検票印刷について】
受検票印刷期間になると、下記の「申込履歴」の右端にボタンが表示されます。
このボタンを押すと受検票がPDFで発行できます。
このPDFを保存し、入学願同様にAdobeReaderを利用して表示・印刷してください。

申込履歴

申込履歴情報はありません。

申込番号	入試区分	申込日	支払方法	入金情報	入学願・受検票
(No data)					

戻る
新規申込手続きへ


3. Step1:志願情報入力(募集区分、課程、志願高校、学科の選択)

(1) 募集区分で、後期(一般)選抜(出願変更)※市立からの出願変更を選択後、課程、志願高校を選択してください。

これ以降の出願申込完了までの手順は、Ⅲ 出願手続き方法の(11～34ページ)と同様となります。

Step1 志願情報入力

お知らせ

※ブラウザの「戻る」「進む」「更新」ボタンを使用しないでください。使用すると、ブラウザを閉じて、初めからお手続きになります。
※ログイン後、20分間操作をしないとセッションタイムアウトになりますのでご注意ください。

募集区分、課程、志願高校、試験日を選択し、表示される試験に間違いがなければ「選択」をクリックしてください。
その後、学区及び志望学科・コース等を選択し、「次へ」をクリックしてください。

志願情報入力

募集区分 後期 (一般) 選抜 (出願変更) ※市立からの出願変更

課程 全日制

志願高校 熊本県立熊本工業高等学校

検査検索

出願する検査を検索し、画面中段の選択ボタンを押してください。

選択名 【全日制】後期 (一般) 選抜 (志願変更) ※市立から

検索された検査

入試区分	検査名	選択
【全日制】後期 (一般) 選抜 ※市立高校からの出願変更	【全日制】後期 (一般) 選抜 (志願変更) ※市立からの出願変更	選択 