



私たちがこの学校を  
選んだのには理由<sup>わけ</sup>がある





自分の将来の夢(キャリア)をかなえるために

熊商デパートの先輩たちの姿にあこがれて

資格取得に挑戦して自分の可能性を広げたい

自分が好きな英語の力を伸ばしたい

生徒会活動や部活動でたくさんの仲間を作りたい

ICT やプログラミングの技術を身につけたい



# 生徒会から



## 『楽しい学校行事』

本校では、1学期に体育大会、2学期にクラスマッチと文化発表会、熊商デパート、3学期には持久走大会とクラスマッチがあります。

体育大会は毎年パークドームで開催されており、好環境のなか、一日かけて行います。自分のやりたい競技を選ぶことができ、学校全体が、熱く最高に盛り上げられる楽しい行事です。

熊商デパートはたくさんの時間をかけて準備をする熊商最大の行事です。企業の人と連携し、企業活動の経験を少し味わうことも楽しみの一つです。当日の販売実習はクラス内で分けた5つの部署と連携し、トラブルや苦楽を乗り越えるなどの醍醐味もあります。

十分に高校生活を楽しめる学校だと思います。



生徒会 会長  
一丸 典史 (益城中出身)



生徒会 副会長  
馬場 心美 (西山中出身)

## 『充実した進路指導』

本校は県内の中でも就職率が高い高校として有名ですが、進学する人は全体の6割で、進学する人の方が多いです。就職や進学以外にも公務員を目指す人も多く、朝自習を活用してそれぞれの進路に向けた勉強をしています。また、商業科目をはじめ、実用英語検定などの取得できる検定の数も多いので履歴書にもたくさん書くことができます。

就職試験や総合型選抜などが近づくと、担当の先生がつき、面接の練習とアドバイスをさせていただきます。

進路の幅が広いので、なりたい自分を見つけられる学校です！

## 『資格取得にチャレンジ』

本校では商業科目を学ぶことができます。簿記や情報処理など、どの職業についても役立つ知識を身につけられます。また、たくさんの検定が学校で行われるので資格を取りやすいです。検定前には夕課外があり更に知識を深めることが出来ます。商業科目に詳しい先生方が沢山おり、分からないところは分かりやすく教えて頂けます。

テスト期間になると、生徒達が放課後勉強を頑張っている姿が多く見られます。商業科目はもちろん、その他の教科も力を入れて勉強しています。

熊本商業高校では、たくさんの知識を身につけることができ、就職にも進学にも強い学校です！



生徒会 会計委員長  
山田 愛華 (二岡中出身)



生徒会 会計副委員長  
木村 鈴香 (大津北中出身)

## 『部活動も充実』

本校は公立高校ですが、様々な部活動の強豪校です。熊商生は全員部活動に所属しています。体育系部活動、文化系部活動、商業系部活動が、合わせて35もあるので自分がやってみたい部活動が見つかるはずですよ。その中でも体育部は、活発に活動していて、総体や各部活動の主な大会に向けて一生懸命取り組んでいます。熊本商業高校は、県内唯一の単独商業高校なので、商業系部活動にも力を入れていて、毎年全国大会に行っている部活動も沢山あります。

仲間と切磋琢磨しながら目標に対して取り組むので充実感のある高校生活を送る事が出来ます!!

私たちは、

# 人と人をつなぐ未来の ビジネスリーダーの育成

を目指します。

## ◎ 商業ってなに？

### A 世の中を便利で豊かにする 活動のこと

世の中に商業があるから、私たちは、便利で豊かな生活を送ることができています。もし、商業がなくなったら、どうなるでしょうか？

消費者は、欲しいものを探して、それを生産する人のところまで出向いて、直接購入しなければなりません。

魅力ある商品を取り揃えて、販売する企業があるから、私たちは、欲しい商品を、必要なときに、身近なところで購入できます。



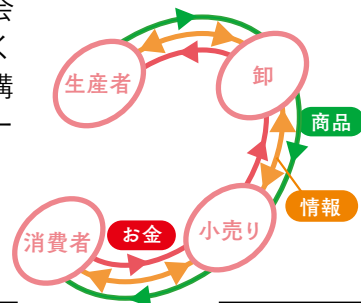
## ◎ 商業教育ってなに？

### A 「商品」「お金」「情報」について 学ぶこと

商業教育では、ものを生産する人とそれを消費する人の中で流通する「商品」「お金」「情報」について専門的に学びます。

マーケティング、簿記、情報処理など、様々な業種や職場で役立つ学びを通して、ビジネスで必要となる実践的な能力(働く力)を身に付けます。

また、ビジネス社会で活躍し生きていく上で基本となる、心構え、挨拶、礼儀、マナーについて学びます。



## ◎ 商業高校の学習分野ってなに？

### 【総合的科目】課題研究・総合実践

#### マーケティング分野

- マーケティング 何が売れるか、どうすれば
- 商品開発と流通 売れるかなど、商品の開発
- 観光ビジネス から販売までの全ての活動に必要な知識を身に付けます。

#### マネジメント分野

- ビジネス・マネジメント 経済社会の動きや法律などを踏まえて、人材や施設・設備などをうまく組み合わせ、ビジネスを展開する知識や技術を学びます。
- グローバル経済
- ビジネス法規

#### 会計分野

- 簿記 個人商店から大企業まで、全ての企業で用いられる「お金に関する学び」が簿記会計です。「お金」に関する知識や記帳技術を身に付けます。
- 財務会計Ⅰ・Ⅱ
- 原価計算
- 管理会計

#### ビジネス情報分野

- 情報処理 合理的に仕事を行うために、コンピュータの利用から、システム開発に必要な知識や技術を身に付けます。
- ソフトウェア活用
- プログラミング
- ネットワーク活用
- ネットワーク管理

### 【基礎的科目】ビジネス基礎・ビジネスコミュニケーション

\\ さあ夢へのトビラを開いていこう //

つまり 熊商では、「君の夢」実現をサポートします!!



熊本の  
冬の風物詩

# 熊商デパート



6月

- 各クラス店長等役員決定
- 生徒実行委員会スタート
- 協力事業所打ち合わせ会



9月

- 各部長会議スタート



10月

- 店舗レイアウト設計
- 「一押し商品」の決定



11月

- 接客八大用語唱和
- 担当企業の方による商品知識研修
- 仕入れ商品の決定

12月

- 熊デパ本番(2024年11月30日、12月1日)
- 問屋お礼訪問



## 熊商デパート2024

### 「イベントを通してビジネスを学ぶ」

- 各クラスで店舗を経営します。
- 次の5つの部署を担当します。  
仕入部、販売部、経理部、総務部、電算部

#### 3年生

- ・オリジナル商品開発
- ・体験型商品企画
- ・復興支援・提案型展示ブース

#### 2年生

- ・熊本県内物産展
- ・9つのエリアにわけて調べ学習
- ・調べた内容をつなぎ合わせた「ストーリー」を表現

#### 1年生

- ・販売基礎講座研修…百貨店の人事担当者の特別講義
- ・1日販売体験学習…中心商店街(上通・下通・新市街)で販売実習

体験型商品  
観光型商品  
提案型商品

3年生  
**創る**

商品開発・ステージ・展示・企画・運営

神水1丁目起点  
1500事業所調査  
独自イベント開催

熊本県内市町村  
(熊本市以外)  
つなぐ～  
ストーリー化

2年生  
**体験する**

地域の文化・歴史・産業・課題など10項目調査

1年生  
**知る**

話し合いのしかた・調べ方・発想のしかた・協働・地域

熊本市  
中心商店街

「街(マチ)を創る」を知る  
「街(マチ)を続ける」を考える  
マチ・マチー1日販売体験

# 商業科

commercial course

募集定員

200名

商業のあらゆる分野で活躍し、地域経済の発展に貢献する  
ビジネスリーダーを育成します。



## 特色

- 2年生から商業コース、進学コースに分かれます。
- 簿記やマーケティング、情報処理など商業に関する基礎的・基本的な学習を通し、全商検定3種目以上1級取得に取り組みます。

## 在校生からのメッセージ



宮崎 かりん (出水南中出身)

商業科商業コースは、商業の幅広い分野を基礎から学ぶことができ、就職・進学共に対応しています。資格取得や部活動、郊外活動など、日々の授業以外にも様々なことに挑戦でき、自分の可能性を広げることができます。



野本 歌恵 (益城中出身)

商業科進学コースは、四年制大学等の進学のため、英語の授業が多く、古典の授業もあります。簿記などの商業科目を学びながら、英語検定の取得や受験勉強に取り組めることが強みです。進学コースで志望校に合格しましょう。

## 卒業生からのメッセージ



太田 千聖 (令和5年度 商業科卒)

株式会社肥後銀行宇土支店に就職しました太田千聖です。今は窓口業務に務めており、入出金や振り込み、振り替えなどの基本取引を行っています。その中で改めて大切だと感じたことは同期の存在です。社会に出ると仕事に追われたり、様々な年齢層の方とのコミュニケーションに気を遣うこともあります。しかし心のよりどころとなる同期の存在があることで心に余裕ができ、仕事へのモチベーションが大きく変わってきます。熊商デパートや体育大会、クラスマッチなど楽しい行事がたくさんありますが、高校生の3年間というのはあっという間です。たくさん友達を作って有意義な高校生活を送ってください！

# 情報処理科

Information processing course

募集定員

80名

IT推進化リーダー、プログラマー、システムエンジニア等のプロフェッショナルを育成します。



## 特色

- Excelなど、アプリケーションソフトの高度な活用法を学びます。
- マクロ言語によるプログラミング学習を通して、基本情報技術者試験やITパスポート試験などの国家試験に取り組みます。

## 在校生からのメッセージ



宮島 聖綺 (竜南中出身)

情報処理科では情報に関する基礎から専門的な知識まで学習し、更に国家試験からワンランク上の進路実現を目指します。現代の情報社会のリーダーとして活躍できるよう、一緒にコンピュータや情報処理のプロフェッショナルを目指しましょう。

## 卒業生からのメッセージ



藤岡 大貴 (令和元年度 情報処理科卒)

株式会社KISでJava・SQL・Webアプリ開発演習に携わっています。熊商で身に付けたプログラミングの考え方や楽しみ方は就職した今でも役に立っています。プログラミングは基礎を身に付けるだけでも自分のアイデアを形にできる非常に面白い学問です。熊商ではプログラミングを基礎から楽しく学ぶことができます。是非、熊商でプログラミングの面白さを感じてください。

私自身もプログラミングを楽しみながら業務知識を深めていくことが現在の目標です。

# 国際経済科

international economics course

募集定員

40名

国内・海外でのビジネス活動に貢献できる基礎的な知識と技術、および語学力とコミュニケーション力を育成します。



## 特色

- グローバルな視点から経済や観光ビジネスについて学びます。
- ALTを活用したネイティブな英語の授業や中国語の学習を取り入れ、実用英語検定2級取得に取り組みます。

## 在校生からのメッセージ



谷口 昂生 (小川中出身)

国際経済科では、実用英語検定2級の取得を目標に3年間同じ仲間と勉強します。最近では英語で討論をするディベートで仲間との交流を通し、英語力の向上を目指しています。また、中国語の学習もあるので興味ある人は、是非、国際経済科に来てください。

## 卒業生からのメッセージ



西田 菜々子 (令和4年度 国際経済科卒)

熊本保健科学大学保健科学部看護学科に在籍しています。看護学科の授業では、各領域の看護学や解剖学を学習し、看護に必要な技術について演習を通して学んでいます。医療の専門的な知識や技術を学んでいるので毎日違う学びができ、楽しく充実した毎日を送っています。勉強面では、普通高校から入学した人達においていられないか、周りについていけないか最初はとても不安で心配していましたが、看護の学習はみんな一からのスタートなので自分の努力次第でどれだけでも成績は上げられます。

難しいこときついこともたくさんありますが、友達と支え合いながら学習すれば間違いなく乗り越えられます。高校生のうちは、検定勉強やテスト勉強など目の前にあるものを一生懸命頑張ることを是非意識して充実した日々を過ごしてください。応援しています。



# 会計科

accounting course

募集定員

40名

会計のプロフェッショナル（公認会計士、税理士等）になるための基礎的な知識と技術を育成します。



## 特色

- 簿記会計の視点から企業の活動を分析する方法を学びます。
- 簿記会計を中心とした実践的な学習で、企業が求める資格で上位の日商簿記検定2級取得に取り組みます。

## 在校生からのメッセージ



上木崎 ひなた（楠中出身）

会計科では、会社に求められる資格ランキング上位の日商簿記検定2級の全員取得を目標に勉強します。資格だけでなく、会社の経営状況や経済の状態を専門的な知識で分析できるようになるのも、私たち会計科の生徒の強みです。

## 卒業生からのメッセージ



浪崎 涼美（令和3年度 会計科卒）

山崎製パン熊本工場食品検査室に勤務しています。

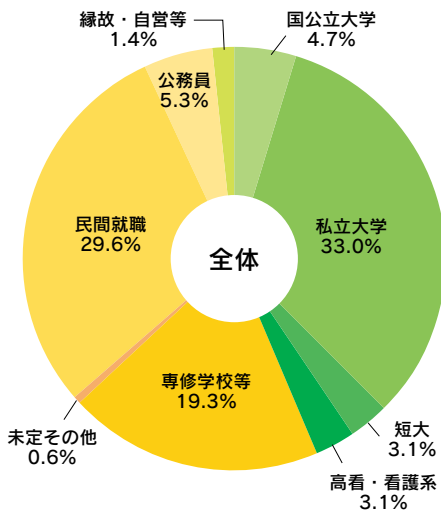
会計科では様々な資格を取得することができます。特に「簿記」や「会計」を専門的に学ぶことができ、就職先で即戦力として活躍できることはもちろん、難関と呼ばれる大学への進学も夢ではありません。会計科での学びは今の職場でも十分に役立てられていると感じます。3年間で学んだ知識や経験を活かし山崎製パンに貢献することで会社にならなくてはならない人材になりたいです。

# 進路状況

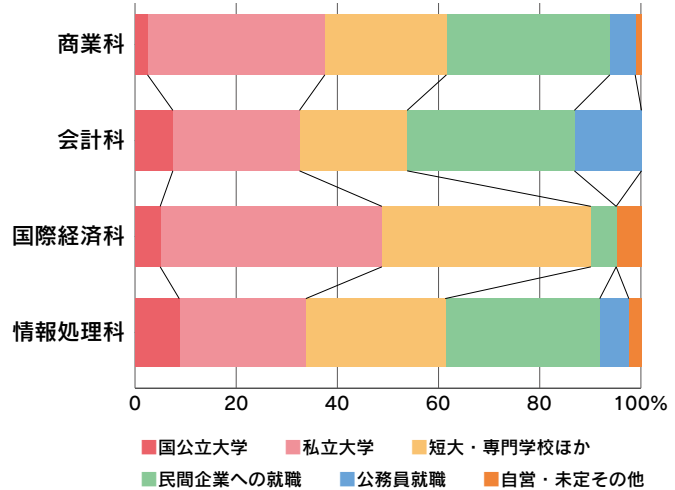
— Make your dreams come true —



## 令和5年度卒業生の進路状況



## 学科別進路状況



学校推薦型選抜や総合選抜を受験して 難関大にも多数合格！

## 令和5年度 主な進学先 (226名)

### 国公立大学 (17名)

熊本県立大  
山口大  
長崎大  
鳥取大  
長崎県立大  
下関市立大

### 私立大学 (118名)

熊本学園大  
九州ルーテル学院大  
熊本保健科学大  
尚綱大  
崇城大  
東海大  
九州看護福祉大  
平成音楽大  
福岡大  
中村学園大  
九州産業大

### 久留米大

明治大  
立教大  
中央大  
日本大  
駒澤大  
國學院大  
高崎商科大  
日本体育大  
東京農業大

### 短大・技術短大 (22名)

尚綱短大  
上智短大  
熊本県立技術短期大

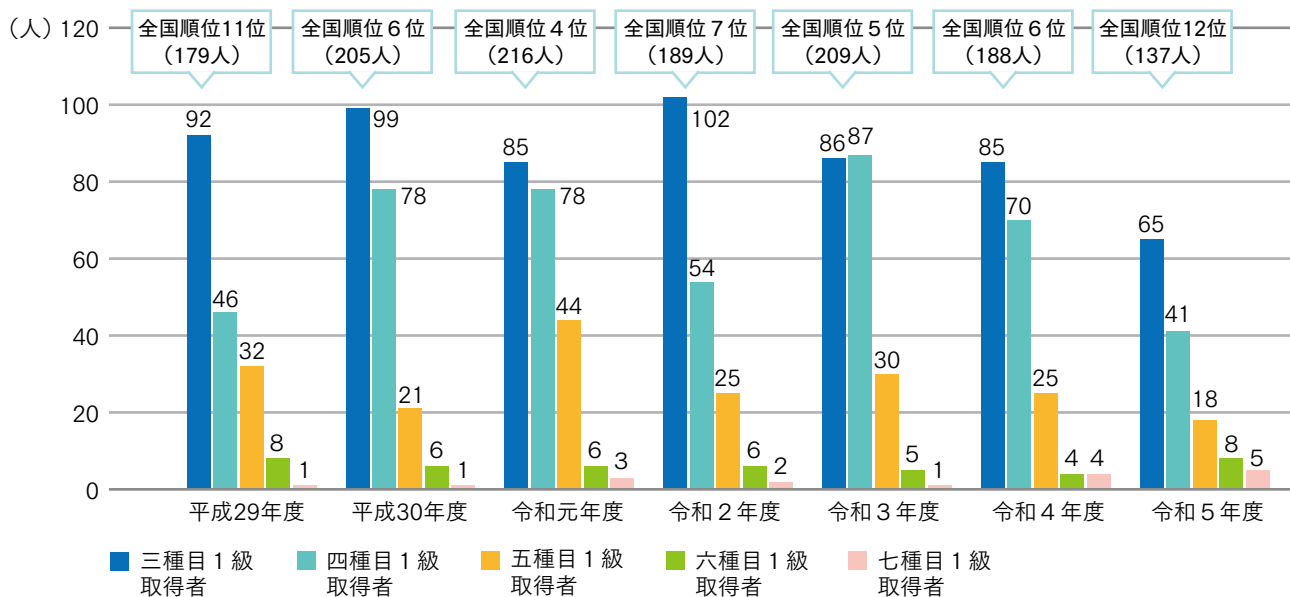
### 専門学校等 (69名)

熊本看護  
熊本市医師会看護  
上天草看護  
九州中央リハ  
熊本総合医療リハ  
熊本歯科衛生士  
熊本歯科技術  
熊本電子ビジネス  
熊本デザイン  
東京CPA会計学院熊本  
YMCA学院  
熊本外語  
九州美容



# 熊本県内の事務職に強い！ 検定取得率に裏付けられた信頼

## 全国商業高等学校協会主催検定取得状況



## 令和5年度 主な就職先 (125名)

### 民間 (106名)

肥後銀行  
熊本銀行  
九州労働金庫  
熊本県信用組合  
横浜幸銀信用組合  
コスギ不動産  
明和不動産  
熊本トヨタ自動車  
熊本日産自動車  
日産プリンス熊本  
ホンダ四輪販売  
ホンダカーズ熊本  
富田薬品  
アイシン九州  
アイシン九州キャスティング  
九電工

NOK熊本事業場  
JASM  
富士フィルム九州  
湖池屋  
永井製作所  
本田技研工業熊本製作所  
熊本酸素  
倉敷紡績熊本事業所  
リバテープ製薬  
ホテル日航熊本  
BBSアウトソーシング熊本  
RKKCSソフト  
ART女性クリニック  
メルパルク  
レイメイ藤井  
熊本県果実連  
九州旅客鉄道

トヨタレンタリース熊本  
トライアンプ  
ホンダロジスティクス  
日本郵便

### 公務員 (19名)

国家一般・事務  
税務職  
海上保安学校  
熊本県 (一般事務)  
熊本県警察  
福岡県警察  
広島県警察  
東京都 (事務)  
熊本市 (事務・消防)  
各市町村・一般事務  
自衛官

### 卒業生のコメント

いわした さと  
**岩下 咲都**  
立教大学 経済学部 会計ファイナンス学科  
令和2年度国際経済科卒



立教大学経済学部会計ファイナンス学科に在籍しています。  
大学では、高校で学んだ簿記の知識を深め、発展させたいという思いから、租税法・税務会計についての学びができるゼミに入室し、国際課税について研究しました。また、英語と第二外国語を必修科目とするカリキュラムであるため、高校での英語と中国語に加え、新たに朝鮮語に挑戦しました。  
高校・大学と空手部に所属し、組手の技術力向上だけでなく、心技一如の教えに従い、礼と節を重んじた人格の形成ができたと思っています。  
何事においても、目標を定め、その目標に向けて努力をすることは私の強みであり、今後ずっと必要なことだと思っています。皆さんにもぜひ、資格取得や部活のように全力投球できる環境が整っている熊本商業高校で、目標に向けた努力をしてほしいと思います！頑張ってください！！

# 年間行事予定

4月

- ・入学式
- ・対面式（オリエンテーション）



5月

- ・体育大会
- ・育友会総会

パークドームでの体育大会。  
団員全員で声を出し、  
頑張っている仲間を全力で応援します！

6月

- ・高校総体・総文祭
- ・新体力テスト



7月

- ・1学期考査
- ・クラスマッチ
- ・1学期終業式



9月

- ・中学生体験入学
- ・2学期始業式
- ・全商英語検定
- ・全商情報処理検定



10月

- ・芸術鑑賞
- ・文化発表会

11月

- ・全商ビジネス計算実務検定
- ・2学期考査
- ・日商簿記検定
- ・全商ビジネス文書実務検定

楽しみにしていた熊商デパート。  
クラスごとに店舗を持ち、  
それぞれの役割を全うします



12月

- ・熊商デパート
- ・修学旅行
- ・全商英語実務検定

1月

- ・3学期始業式
- ・全商情報処理検定
- ・全商簿記実務検定
- ・前期（特色）選抜試験
- ・全商商業経済検定

1月からは検定ラッシュ！  
一年間の学習の成果の力試し！  
授業中も放課後も必死に勉強します！



2月

- ・校内持久走大会
- ・学年末考査
- ・日商簿記検定
- ・卒業式
- ・後期（一般）選抜試験



3月

- ・クラスマッチ

# 熊商生の1日

## 私の時間割（2年会計科）

時限	月	火	水	木	金
1	保健	財務会計Ⅰ	生物基礎	公共	家庭総合
2	財務会計Ⅰ	数学A	論理国語	体育	家庭総合
3	地理総合	情報処理	英語コミュニケーションⅡ	財務会計Ⅰ	原価計算
4	論理国語	文学国語	地理総合	数学A	財務会計Ⅰ
休み時間（昼食）					
5	公共	体育	管理会計	情報処理	生物基礎
6	管理会計	論理・表現Ⅱ	原価計算	LHR	論理・表現Ⅱ
7	英語コミュニケーションⅡ			総合探究	



## 寮生の一日

6:30~	起床
7:00~	点呼・朝食
8:20~	学校
16:00~	部活
19:00~	帰寮・夕食
19:40~	入浴
20:30~	掃除・皿洗い
21:00~	点呼・学習時間
23:00	就寝

### 入寮の理由

私は自宅からの通学が困難だと思い、入寮を考えました。また、通学時間が短いためより多く学習時間を確保できる点、集団生活のなかで様々なことを学べる点なども理由の一つです。

### 寮の生活で何が身についたか

コミュニケーション能力や生活技術が身につきました。寮では、先輩や後輩、同級生などと共に生活を送ります。必然的に関わりをもつため、接し方や関わり方を学ぶことができます。また、洗濯や掃除など自分の事は全て自分で行います。このような社会で生きていくうえで必要となってくるスキルを寮生活を通して身につけることができます。

### 中学生にメッセージ

最初は不安でいっぱいだと思います。ですが、様々な人と関わる中でたくさんのことを学び、身につけ、自分を成長させることができます。頼れる相談相手を作ることもできます。また、寮マッチやクリスマス会などの学年を超えた楽しいイベントもあります。寮生活でしか作れない思い出をたくさん作りましょう!!入寮を楽しみに待ってます!

# 部活動

## 体育部

### 陸上部



#### 第77回熊本県高等学校陸上競技対校選手権大会

女子 総合の部	優勝
女子 400m	1位
女子 4×400mR	1位
女子 やり投げ	1位
女子 七種競技	1位
男子 三段跳び	1位

#### 第77回秩父宮賜杯全国高等学校陸上競技対校選手権大会南九州地区予選大会

女子 総合の部	3位
女子 400m	1位
女子 七種競技	1位
女子 4×400mR	2位
女子 200m	3位

#### 第41回全九州高等学校新人陸上競技大会

女子 5000mW	6位
-----------	----



**増永 結菜**  
(桜木中出身)

熊商陸上部の活気や選手の強い姿に憧れを持ち、自分も活躍できる選手になりたいと思い入部しました。熊商陸上部では、4つの部訓と目標を胸に、IH入賞に向けて日々練習に励んでいます。陸上部は個性が溢れ、楽しい雰囲気です。一緒に全国を目指して頑張りたいです！

### サッカー部



#### KFA102回全国高等学校サッカー選手権大会熊本県大会

準優勝

#### 令和5年度県下高等学校サッカー大会

ベスト4



**石本 颯天**  
(御船中出身)

アグレッシブなサッカーで相手を翻弄する県内トップレベルの強さと、時田先生からのご指導を受けたくて入部しました。

全国大会に出場することを目標に日々の練習に取り組んでいます。

サッカーを通じて選手としてはもちろん人間としても大きく成長ができる濃く充実した3年間を過ごすことができます。

### 女子バスケットボール部



#### 令和6年度熊本県高等学校総合体育大会バスケットボール競技

2位

#### 令和6年度南九州四県対抗バスケットボール大会熊本県予選

2位

#### 令和5年度熊本県下高等学校新人バスケットボール大会

2位

#### 令和5年度熊本県高等学校総合体育大会バスケットボール競技大会

2位

#### 令和5年度県下高等学校バスケットボール選手権大会

2位

#### 令和5年度熊本県下高等学校男女1年生バスケットボール大会

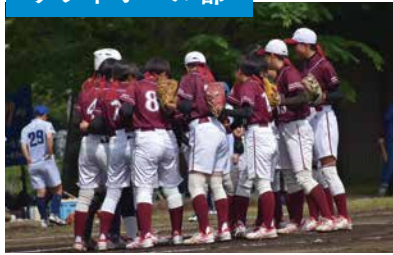
パート優勝



**吉田 真桜**  
(帯山中出身)

先輩方の練習をする姿やプレーに憧れ私も熊商でバスケットがしたいと思い入部しました。私たちは全国大会出場を目標に日々の練習に励んでいます。一緒に全国の舞台に立ちましょう！

### ソフトボール部



#### 令和5年度熊本県高等学校総合体育大会ソフトボール競技

優勝

#### 令和5年度第18回全九州高等学校秋期ソフトボール大会熊本県予選会

3位

#### 第42回全国高等学校女子ソフトボール選抜大会熊本県予選会

3位

#### 第58回全九州高校女子春期ソフトボール大会熊本県予選会

3位



**黒川 咲葵**  
(菊陽中出身)

中学生の時、試合を見にいった時に一生懸命な姿でプレーをしている先輩方のかっこいい姿を見て、熊商で強くなりたいと思い入部しました。

「マナー一流・雑用一流・プレー一流」をモットーに、全国大会で戦えるチームを全員で作っています。入部待ってます。

### バレーボール部



#### 令和5年度 県下高等学校バレーボール大会

準優勝

#### 熊本県バレーボール協会杯兼第69回全九州バレーボール総合選手権大会県予選会

準優勝

#### 熊本県高等学校総合体育大会バレーボール競技

準優勝

#### 第71回熊本市協会会長旗バレーボール大会

優勝



**田畑 藍愛**  
(出水中出身)

熊商バレー部の試合を見て魅力的で、徳川先生のご指導を受けたと思い入部しました。私たちは、「四冠」という目標を掲げ日々練習に励んでおり、選手・指導者・保護者の「3つのトライアングル」を大切にしています。技術面はもちろん人間性の面でも成長できる、とても充実した部活動です。

### 硬式野球部



#### 第154回九州地区高等学校野球熊本大会

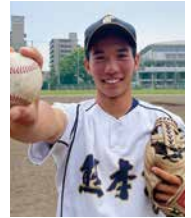
ベスト4

#### 第52回RKK旗争奪選抜高等学校野球大会

準優勝

#### 第153回九州地区高等学校野球熊本大会

ベスト8



**古田 将継**  
(西合志南中出身)

先輩方の試合を見て、熊商で甲子園に行き勝ちたいと思い入部しました。

学校、地域、保護者から応援されるチームを目指しています。

甲子園で勝ちたいという強い意志がある人の入部待ってます。

一緒に甲子園に行きましょう！



令和5年度 熊本商業高等学校 各種部活動成績一覧

- 陸上部
- 男子バスケットボール部
- 女子バスケットボール部
- 硬式野球部
- サッカー部
- 水泳部
- ソフトボール部
- バレーボール部
- テニス部
- ソフトテニス部
- 剣道部
- 空手道部
- 弓道部
- バドミントン部

陸上部		
令和5年熊本県高等学校総合体育大会	女子総合の部	1位
	女子トラックの部	1位
	女子400m	1位
	女子400mH	1位
	女子4×400mR	1位
	男子8種競技	1位
令和5年度熊本県陸上協選手権大会	400m	1位
	女子4×400mR	1位

ソフトボール部		
第57回全九州高等学校女子春季ソフトボール選手権大会熊本予選会		優勝
令和5年熊本県高等学校総合体育大会	ソフトボール競技	優勝

# 部活動

## 文化部・商業部

### 簿記部



全国高等学校簿記競技大会熊本大会  
 団体の部 優勝  
 個人の部 優勝  
 3位  
 4位  
 5位  
 6位  
 全国経理教育協会 簿記能力検定  
 上級 合格  
 日本商工会議所主催 簿記検定試験  
 1級 合格  
 第46回西日本高等学校簿記競技大会  
 上級部門 団体 優勝  
 新人部門 団体 優勝



本田 矜穂  
 (長嶺中出身)

入学してから簿記を知って、日商簿記を取得し税理士を目指したいと思い入部しました。日々の部活は大変ですが、問題を解くたび点数が上がっていくと、とても達成感が得られます。部員全員、日商簿記2級以上取得、さらに上位資格の取得も目指し頑張っています。

### 電算部 (商業)



栗崎 舞依  
 (合志中出身)

私たちは、ビジネス文書実務検定1級取得を目標にパソコンでタイピングや文書作成の練習を行っています。パソコンをあまり使ったことがなくても一から先生や先輩が教えてくれるので、すぐにマスターできます！入部お待ちしております！

### 珠算部



令和6年度  
 第71回全国高等学校ビジネス計算競技大会兼  
 第76回全九州高等学校ビジネス計算競技大会  
 熊本県予選大会  
 珠算の部 団体総合競技 優勝  
 珠算の部 個人総合競技 優勝  
 電卓の部 団体総合競技 優勝  
 電卓の部 個人総合競技 優勝  
 全国、九州大会出場



若本 京佳  
 (三角中出身)

商業高校ならではの部活動をしてみたい!と感じ、珠算部に入部しました。日々の練習での点数向上、競技大会での優勝経験は、大きな達成感と自分への自信に繋がりました。全商ビジネス計算1級を取得することができ、初心者でも大活躍できる魅力ある部活動です！

### 電算部 (情報処理)



吉川 紗帆  
 (桜木中出身)

令和5年度第35回全国高等学校情報処理  
 競技大会熊本県大会  
 団体 優勝  
 個人 優勝、準優勝  
 令和5年度高校生サイバーセキュリティ・  
 プレゼンコンペティション  
 優秀賞  
 高校生プログラミングコンテスト2023  
 審査員特別賞

電算部(情報処理)は競技会で全国出場を目標に日々勉強に取り組んでいます。また、タイピングや検定・国家試験の勉強など様々な活動を行っています。情報処理科しか入れない部活だからこそ、先輩・後輩関係なく仲良く楽しい部活です！待っています！

### ワープロ部



令和5年度第70回全国高等学校ワープロ競技大会  
 兼第64回九州地区ワープロ競技大会熊本県予選  
 団体競技の部 ワープロ速度の部 優勝  
 団体競技の部 ワープロ技能の部 優勝  
 個人競技の部 ワープロ速度の部 優勝  
 個人競技の部 ワープロ速度の部 2位  
 個人競技の部 ワープロ技能の部 優勝  
 個人競技の部 ワープロ技能の部 2位  
 個人競技の部 ワープロ技能の部 3位  
 令和5年度第63回熊本県高等学校ワープロ  
 新人競技大会  
 速度の部 団体 準優勝  
 技能の部 団体 優勝  
 技能の部 個人 優勝  
 技能の部 個人 準優勝  
 技能の部 個人 3位



緒方 結衣  
 (出水南中出身)

私がワープロ部に入部したきっかけは体験入部のときに部の雰囲気が良く、将来的にも活かせると思ったからです。部員同士の仲が良く、お互いに切磋琢磨しながら、部の目標である九州・全国大会に出場するために、皆で頑張っています。

### マーケティング部



今村 桜子  
 (阿蘇中出身)



私たちは今年1月に熊本城の復興支援を目的に、「デコポンを使ったランチパック」を開発・販売し、1個につき1円を熊本城に寄付しました。また現在、「ブルーベリーを使ったどら焼き」や「熊本響学校とコラボした商品」について開発中です。商品開発や地域活性化等に取り組んでみたい人、マーケティング部で待っています。





令和5年度 熊本商業高等学校 各種部活動成績一覧

- 簿記部
- 珠算部
- ワープロ部
- 電算部（商業・情報処理）
- 英語部
- 書道部
- 写真部
- 吹奏楽部
- 伝統文化部  
（生花・表千家茶道・裏千家茶道）
- 放送部
- ギター部
- 科学部
- 手芸部
- 食物研究部
- アート研究部（美術・マンガ研究）
- マーケティング部
- JRC部

吹奏楽部

第68回熊本県吹奏楽コンクール 高校の部Aパート 銀賞  
 第36回熊本県高等学校管打楽器独奏コンクール 管楽器部門 金賞

書道部

第59回熊本県高等学校書道展 最優秀賞 優秀賞  
 第29回熊本県高等学校揮毫大会 2年臨書全紙部門 1位  
 2年臨書半切部門 2位 3位  
 1年臨書部門 2位

英語科

第8回熊本県高等学校英語スキットコンテスト 審査員特別賞  
 熊本県高等学校英語ディベート大会 出場

商業科・英語科

第40回全国商業高等学校英語スピーチコンテスト熊本大会  
 レシテーションの部 最優秀賞 スピーチの部 優秀賞

国語科

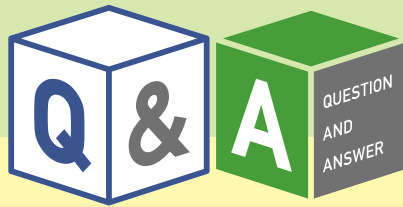
第34回伊藤園お〜いお茶新俳句大賞 佳作特別賞 佳作  
 第20回公德文芸賞 肥後狂句の部 優秀賞  
 短歌の部 優秀賞  
 第36回熊本県高等学校総合文化祭「標語」 優秀賞

家庭科

第70回熊本県高等学校家庭クラブ連盟研究発表大会 優良賞

アート研究部

第36回熊本県高等学校総合文化祭「ポスター図案」 優秀賞



### Q1

## 学校の雰囲気は？

### A

- 文武両道！ 勉強、部活、学校行事など、何事にも生徒同士が協力して取り組んでおり、学校全体が生き生きとしています。勉強面では、検定前や考査前にクラスでの教え合いが多々見られます。
- 学校の雰囲気は、とても明るく、一人一人目標を持って生活しています。授業が終わると、すぐに部活動に切り替え、それぞれの部活動で毎日一生懸命頑張っています。

### Q2

## 学校の過ごし方は？

### A

- 8時35分までに登校・着席し、その後、基礎学力アップのために、オンライン学習支援ツールに対応した教材を活用し、黙学をしています。
- 校則に則った服装等で生活しています。令和6年度から、黒・白・紺の靴下の着用が可能になりました。
- 校内はワンシューズで、下足のまま過ごしています。校舎は4階建てで、1年生が4階、2年生が3階、3年生が2階に教室があり、1階は会議室等があります。教室棟、体育館等、きれいで充実した設備があります。



### Q3

## 何に力を入れていますか？

### A

- 熊商では、主に資格取得に向けた勉強や、体育に力を入れています。商業系の資格取得率は全国でも上位に入り、新体力テスト優良校に、数年連続認定されています。
- 商業系部活動では、毎年全国大会に出場し、体育系部活動においても、数多くの部活動が優秀な成績を修めています。

### Q4

## 生徒の男女比は？

### A

- 全体の男女比は男子約4割、女子約6割です。



### Q5

## みんなの交通手段は？

### A

- 約半数の生徒が自転車、約4割の生徒が列車・市電で通学しています。バス通学の生徒もいて、県内各地からの通学が可能です。
- 正門前にすぐ、熊本市電の電停「商業高校前」があり、交通アクセスは抜群に良いです。熊本市以外からも多くの生徒が通っています。

生徒会長の  
コメント



### 一丸 典史 (益城中出身)

私は将来、人と関わる仕事がしたく、経営面や営業面で商業の勉強は必ず役に立つだろうと考え入学しました。実際に学習面ではかなり充実しています。また本校では、就職や進学などの進路実現に向けてのサポートが手厚く、勉強しやすい環境が揃っているのも魅力の一つだと思います。

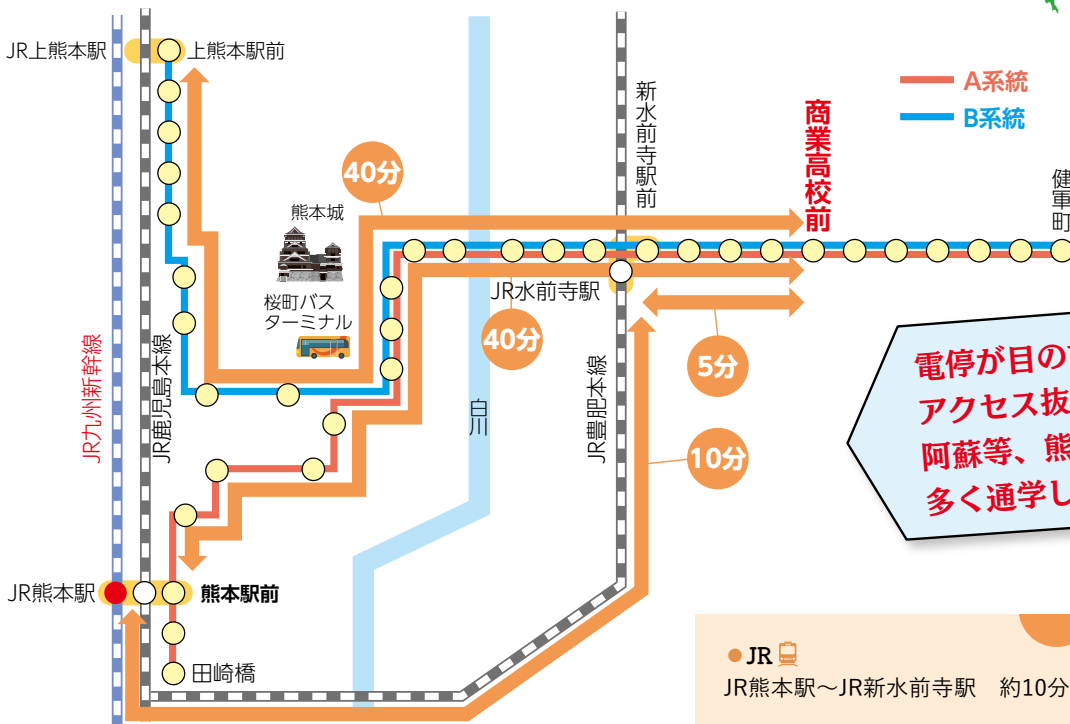


生徒会四役

# KUMASHO SCHOOL LIFE



# ACCESS



電停が目の前にあり、アクセス抜群！  
阿蘇等、熊本市外からも多く通学しています！



学校ホームページ

## 熊本県立熊本商業高等学校

〒862-0954 熊本市中央区神水1丁目1-2  
TEL 096-384-1551 FAX 096-386-5040  
<https://www.higo.ed.jp/sh/kmt-chs>

- JR
  - JR熊本駅～JR新水前寺駅 約10分
- 市電
  - JR熊本駅前～健軍町行き (A系統)  
商業高校前電停下車 約40分
  - JR上熊本駅前～健軍町行き (B系統) 商業高校前電停下車 約40分
  - JR新水前寺駅前～健軍町行き (A・B系統) 商業高校前電停下車 約5分
- バス
  - 【産交バス】  
(県庁前経由) 桜町バスターミナル～熊本県庁前バス停下車 約20分
  - 【熊本市バス】  
(東町団地線) 桜町バスターミナル～熊商前バス停下車 約20分  
(秋津健軍線) 桜町バスターミナル～県庁前バス停下車 約20分
- その他
  - 阿蘇くまもと空港～空港リムジンバス 熊本県庁前バス停下車または自動車 約30分
  - 高速益城インター～自動車 約10分