



熊本市立熊本商業高等学校



校長あいさつ
飯田 恵子

熊本商業高校は、明治・大正・昭和・平成・令和の5つの時代にわたり、42,000人を超える卒業生を輩出している、創立128年目を迎える県内屈指の伝統校です。この伝統を引き継ぎながら、持続可能な未来を創造するビジネスリーダーの育成を目指し、令和の時代も選ばれ続ける魅力ある学校づくりに、取り組んでいます。

熊商生は、部活動に汗を流し、検定や資格取得に励み、学校行事にも積極的に取り組む「明るく、礼儀正しく、たくましい」生徒たちです。36回目を迎える「熊商デパート」では、実際に自分たちで店舗を運営し、体験的・実践的な活動を通して、日頃の学びを深めます。熊商だからできる学びや体験を糧に、仲間とともに、夢を育み、夢の実現を目指します。

中学3年生の皆さん、どの高校を選んで、どの高校生活は3年間です。限られた時間を、熊商という舞台で、熊商に合う最高の仲間と切磋琢磨しながら、あなたにとってのオンリーワンを見つけませんか。熊商はそれが叫ぶ「日本一の商業高校」です。



日本一の商業高校へ 恕と信頼の人づくり

剛礼 健節 校訓

教育目標

校訓「礼節」「剛健」のもと、熊本市にある商業系学科の高校として、情報処理、簿記、マーケティング、英語など高い専門性を身につけた、地域社会の発展に貢献できる人と人をつなぐ未来のビジネスリーダーの育成を目指します。

- 主体的で深い学びを実現
ICTの効果的な活用、各教科の視点から問題解決型学習を取り入れます
- 自己肯定感を高める
高度な資格取得や部活動をとおして、充実した高校生活につなげます
- 新たなビジネスの創造
熊商デパート等の実践型学習や地域（行政機関・大学等）との連携をとおして起業の視点を身につけます

昭和33年（1958年）の正門

私たちは、
「人と人をつなぐ未来のビジネスリーダーの育成」
を目指します。

Q 商業ってなに？

A 世の中を便利で豊かにする活動のこと

世の中に商業があるから、私たちは、便利で豊かな生活を送ることができています。もし、商業がなくなったら、どうなるでしょうか？
消費者は、欲しいものを探して、それを生産する人のところまで出向いて、直接購入しなければなりません。
魅力ある商品を取り揃えて、販売する企業があるから、私たちは、欲しい商品を、必要なときに、身近なところで購入できます。

Q 商業教育ってなに？

A 「商品」「お金」「情報」について学ぶこと

商業教育では、ものを生産する人とそれを消費する人の中で流通する「商品」「お金」「情報」について専門的に学びます。
マーケティング、簿記、情報処理など、様々な業種や職場で役立つ学びを通して、ビジネスで必要となる実践的な能力（働く力）を身に付けます。
また、ビジネス社会で活躍し生きていく上で基本となる、心構え、挨拶、礼儀、マナーについて学びます。

Q 商業高校の学習分野ってなに？

【総合的科目】 課題研究・総合実践

マーケティング分野 ○マーケティング ○商品開発と流通 ○観光ビジネス 何が売れるか、どうすれば売れるかなど、商品の開発から販売までの全ての活動に必要な知識を身に付けます。	マネジメント分野 ○ビジネス・マネジメント ○グローバル経済 ○ビジネス法規 経済社会の動きや法律などを踏まえて、人材や施設・設備などをうまく組み合わせ、ビジネスを展開する知識や技術を学びます。	会計分野 ○簿記 ○財務会計Ⅰ・Ⅱ ○原価計算 ○管理会計 個人商店から大企業まで、全ての企業で用いられる「お金に関する学び」が簿記会計です。「お金」に関する知識や記帳技術を身に付けます。	ビジネス情報分野 ○情報処理 ○ソフトウェア活用 ○プログラミング ○ネットワーク活用 ○ネットワーク管理 合理的に仕事を行うために、コンピュータの利用から、システム開発に必要な知識や技術を身に付けます。
---	--	--	---

【基礎的科目】 ビジネス基礎・ビジネスコミュニケーション

さあ夢へのトビラを開いていこう
つまり
熊商では、「君の夢」実現をサポートします!!



熊本の冬の風物詩

熊商デパート

- 6月**
 - 各クラス店長等役員決定
 - 店長・副店長会議スタート
 - 協賛企業打ち合わせ
- 8月**
 - インターンシップ
- 9月**
 - 店長・副店長研修
 - 各部長会議スタート
- 10月**
 - 店舗レイアウト設計
 - 「一押し商品」の決定
- 11月**
 - 接客八大用語唱和
 - 担当企業の方による商品知識研修
 - 仕入れ商品の決定
- 12月**
 - 熊デパ本番(2022年12月3日~4日)
 - 開業お礼訪問

総合的な探究の時間と熊商デパート ~ビジネスリーダーを目指して~

生徒が自分自身の興味・関心に基づいて自ら課題を設定する

①課題の設定
②調べ・表現
③情報の収集
④整理・分析

探究活動

熊商デパート

総合的な探究の時間

探究活動って何をするの?

- ①何が売れるかな【仕入部】
- ②どうしたら売れるかな【販売部】
- ③お金の管理はどうするのかな【経理部】
- ④PR活動や備品管理は どうするのかな【総務部】
- ⑤売上データは資料にしたいね【電算部】

[] は熊商デパートの役割分担

商業科

商業のあらゆる分野で活躍し、地域経済の発展に貢献するビジネスリーダーを育成します。

COMMERCE

募集定員 200名



特色

- 2年生から商業コース、進学コースに分かれます。
- 簿記やマーケティング、情報処理など商業に関する基礎的・基本的な学習を通し、全商検定3種目以上1級取得に取り組みます。

在校生からのメッセージ

木賀 大翔 (江東中出身)

商業科商業コースは、幅広く商業科目を学ぶことができ、就職・進学にも対応できます。文武両道が実現可能で、自分の目標に全力で取り組む事ができる自慢の学校です。実践的な授業で、深く商業を学ぶ事ができます。

長谷 咲桜 (浜城中出身)

商業科進学コースは、商業コースに比べ普通科目を多く学んでいます。商業科目も学びながら古典や英会話の授業があるので、進学へ向けての知識を身につけられます。進学コースで自分の可能性を広げてみませんか。

卒業生からのメッセージ

令和2年度 商業科卒 木賀 大翔

株式会社肥後銀行松橋支店の窓口で、お客様の資産運用の相談や預金口座の開設などを主に行っています。熊商では他のどの高校にも負けないくらい数多くの資格を取得でき、就職する上で必要なスキルを身につけることができる学校です。特に熊商デパートでは、仕入れから販売、お金の管理まで全てを自分たちで行うのでお客様との関わり方やお金を扱う責任感を感じることができ貴重な体験ができます。これからも熊商で学んだことを最大限に生かしてお客様の大切なご資産を安心して預けてもらえるような銀行員、そして幸せのきっかけを届けるプロになれるよう、自分自身を成長させながら頑張りたいと思います。

情報処理科

IT推進リーダー、プログラマー、システムエンジニア等のプロフェッショナルを育成します。

INFORMATION

募集定員 80名



特色

- Excelなどアプリケーションソフトの高度な活用を学びます。
- マクロ言語によるプログラミング学習を通して、基本情報技術者試験やITパスポートなどの国家資格取得に取り組みます。

在校生からのメッセージ

柏原 美帆 (浜城中出身)

情報処理科では情報分野の基礎から専門的な知識まで学習し、更に国家資格を取得することでワンランク上の進路を実現できます。日々進化する上で社会の中で一歩先を進むために楽しく充実した3年間を過ごしましょう。

卒業生からのメッセージ

令和3年度 情報処理科卒 荒木 香帆

熊本県立技術短期大学校に進学し、現在大学二年生です。卒業後は熊本県のソフトウェアの会社に入社予定です。小さいころからプログラマーになることが夢だったので、高校時代は国家資格や情報処理の勉強に力を入れました。熊商商業高校では様々な検定や大会があるので自分のスキルアップのためにたくさん事に挑戦することができました。これからも、一人の情報技術者として日々勉強をし、地域を支えるシステムを開発したいです。

国際経済科

国内・海外でのビジネス活動に貢献できる基礎的な知識と技術を育成します。

INTERNATIONAL ECONOMY

募集定員 40名



特色

- グローバルな視点から経済や観光ビジネスについて学びます。
- ALTを活用したネイティブな英語の授業や中国語の学習を多く取り入れ、実用英語検定2級取得に取り組みます。

在校生からのメッセージ

下田 涼人 (矢野中出身)

国際経済科は、英語の単位数が多く、中国語も学ぶことができる学科です。グローバル化が進む中で、海外で活躍したい人、英語が好きなお人におすすめです。また、クラス替えが無いので、全員と絆を深めることができます。

卒業生からのメッセージ

令和3年度 国際経済科卒 長友 佐和乃

大分県別府市にある立命館アジア太平洋大学アジア太平洋学部在籍しています。大学は、世界の約94ヶ国から来た国際学生が生徒数の50%を占めており、とてもグローバルな環境で学習しています。今は、在学中に1年間の留学をすることを目標に英語の勉強を頑張っています。高校時代に部活動や検定勉強に励んだ経験が、今の大学での勉強への姿勢に活かされています。

募集定員 **40名**



- 特 ●簿記会計の視点から企業の活動を分析する方法を学びます。
- 色 ●簿記会計を中心とした実践的な学習で、企業が求める資格上位の日商簿記検定2級取得に取り組みます。

在校生からのメッセージ



牛崎 誠人 (江原中出身)

会社に求められる資格ランキング2位の日商簿記2級の全員取得を目標に、志ある仲間と勉強します。会社の経営状況や経済の状態を専門的な知識で見ることができるようになるのも、私たち会計科の強みです。

卒業生からのメッセージ



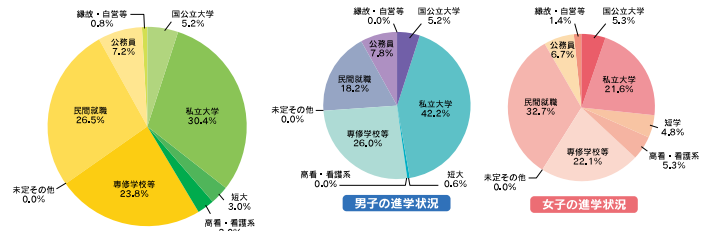
令和3年度 会計科卒業 浪崎 涼美

山崎製パン熊本工場食品検査室に勤務しています。会計科では様々な資格を取得することができます。特に「簿記」や「会計」を専門的に学ぶことができ、就職先で即戦力として活躍できることはもちろん、難関と呼ばれる大学への進学も夢ではありません。会計科での学びが今の職場でも十分に役立てられていると感じます。3年間で学んだ知識や経験を活かし山崎製パンに貢献することで会社にならなくてはならない人材になりたいです。

— Make your dreams come true —



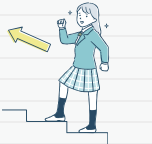
令和4年度卒業生の進路状況



●学校推薦型選抜や総合選抜制度を活用して難関大にも多数合格！

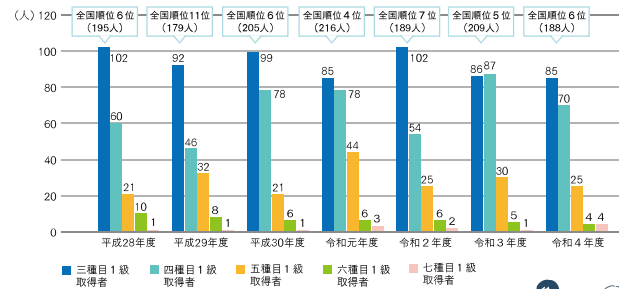
令和4年度 主な進学先 (237名)

- 国立大学 (19名)**
 - 立命館アジア太平洋大
 - ・上天草看護
 - ・熊本大
 - ・明治大
 - ・九州中央リハ
 - ・鹿屋体育大
 - ・立教大
 - ・熊本駅前リハ
 - ・山口大
 - ・中央大
 - ・熊本総合リハ
 - ・長崎大
 - ・日本大
 - ・西日本教育医療
 - ・兵庫県立大
 - ・駒澤大
 - ・熊本電子ビジネス
 - ・専修大
 - ・熊本デザイン
 - ・成蹊大
 - ・東京CPA会計学院熊本
 - ・熊本学園大
 - ・日本体育大
 - ・大原簿記
 - ・江戸川大
 - ・九州美容
 - ・モア・ヘアメークカレッジ
- 私立大学 (110名)**
 - ・熊本保健科学大
 - ・尚綱大
 - ・崇城大
 - ・東海大
 - ・九州看護福祉大
 - ・福岡大
 - ・西南学院大
 - ・中村学園大
 - ・九州産業大
 - ・久留米大
- 準大学・短大 (23名)**
 - ・尚綱短大
 - ・関西外語短大
 - ・熊本県立技術短期大
- 専門学校 (85名)**
 - ・熊本看護
 - ・熊本労災看護
 - ・熊本医師会看護



●熊本県内の事務職に強い！ 検定取得率に裏付けられた信頼

全国商業高等学校協会主催検定取得状況



令和4年度 主な就職先 (125名)

- 民間 (99名)**
 - 民謡 (99名)
 - 肥後銀行
 - 九州労働金庫
 - 熊本県信用金庫
 - 横浜幸銀信用組合
 - コスギ不動産
 - 明和不動産
 - 熊本日産自動車
 - 日産プリンス熊本
 - ホンダ四輪販売
 - ホンダカーズ熊本
 - 富田薬品
 - 熊本エアポートサービス
 - アイシン九州
 - アイシン九州キャスティング
 - 九電工
 - NOK熊本事業場
- 公務員 (26名)**
 - 国家一般・事務
 - 税務職
 - 海上保安学校
 - 熊本県 (一般・警察・学校事務)
 - 熊本県警察
 - 徳島県警察
 - 東京消防庁
 - 大阪市消防
 - 熊本市 (事務・学校事務)
 - 各市町村・一般事務
 - 自衛官
- トライアンプ**
 - 富士ファイル九州
 - 東芝インフラシステムズ
 - 永井製作所
 - 本田技研熊本製作所
 - 合志技研工業
 - 倉敷紡績
 - 山崎製パン
 - トッパンフォームズ
 - BBSアウトソーシング熊本
 - RKKCSソフト
 - ART女性クリニック
 - カメイビジネスサポート
 - 熊本市農業協同組合
 - 熊本製粉ロジスティクス
 - 九州旅客鉄道
 - トヨタレンタリース熊本

卒業生のコメント



令和30年度 商業科卒 園田 翔

佐賀大学経済学部経営学科を卒業しました。大学では、企業経営の組織・財務・労務などの経営学の基礎を学び、ゼミでは情報通信技術をどう活用すれば、世の中や私たちが豊かになるのかについて研究しました。高校・大学とサッカー部に所属し、サッカーの技術向上だけでなく、何事にも謙虚に素直に取り組む、常に高みを目指すために努力する人間力を養うことができました。勉強で学んだことよりも、この力は私の強みになっています。皆さんにも謙虚さと謙虚さへの思いやりは忘れず頑張ってください！僕も新社会人頑張ります

1年生 年間行事予定

- 4月**
 - ・入学式
 - ・対面式 (オリエンテーション)
 - ・新入生テスト
- 5月**
 - ・体育大会
 - ・1学期中間考査
 - ・育友会総会
 - ・高校総体・総文祭
- 6月**
 - ・新体力テスト
 - ・1学期期末考査
- 7月**
 - ・クラスマッチ
 - ・1学期終業式
 - ・中学生体験入学
- 9月**
 - ・2学期始業式
 - ・全商英語検定
 - ・全商情報処理検定
 - ・2学期中間考査
- 10月**
 - ・芸術鑑賞
 - ・文化発表会
- 11月**
 - ・全商ビジネス計算実務検定
 - ・2学期期末考査
 - ・日商簿記検定
 - ・全商ビジネス文書実務検定
- 12月**
 - ・熊商フット
 - ・修学旅行
 - ・全商英語検定
- 1月**
 - ・3学期始業式
 - ・全商情報処理検定
 - ・全商簿記実務検定
- 2月**
 - ・前期 (特色) 選抜試験
 - ・全商商業経済検定
 - ・校内持久走大会
 - ・学年末考査
 - ・日商簿記検定
 - ・卒業式
- 3月**
 - ・後期 (一般) 選抜試験
 - ・クラスマッチ

バードームでの体育大会。団員全員で声を出し、頑張っている作戦を全力で応援します！

楽しんでいる熊商フット。クラスごとに店舗を持ち、それぞれの役割を全うします！

1月からは検定フェスティバル！一年間の学習の成果の力試し！授業中も放課後も必死に勉強しています！



令和4年度 熊本商業高等学校 各種部活動・各科成績一覧

- | | | |
|---|--|---|
| <ul style="list-style-type: none"> ●簿記部 ●珠算部 ●ワープロ部 ●(商業・情報処理) ●英語部 ●書道部 ●写真部 ●吹奏楽部 ●伝統文化部
(生花・表千家茶道・裏千家茶道) ●放送部 ●ギター部 ●科学部 ●手芸部 ●食物研究部 ●アート研究部
(美術・マンガ研究) | <ul style="list-style-type: none"> ●マーケティング部 ●JRC部 | <ul style="list-style-type: none"> ●吹奏楽部
第67回熊本県吹奏楽コンクール
高校の部Aパート 銀賞 ●打楽器部・本管楽器部門
第48回熊本県アンサンブルコンテスト 熊本支部予選
木管五重奏 銀賞 ●書道部
令和4年度 第28回 熊本県高等学校揮毫大会
2年臨書半初級の部 2位 令和4年度第58回 熊本県高等学校書道展
優秀賞 ●商業科・英語科
令和4年度第39回全国商業高等学校 英語スピーチコンテスト熊本県大会
レナレーションの部 最優秀賞 ●英語科
第35回熊本県高等学校英語
スピーチコンテスト 2位 ●英語科
第4回大学現代文化学部外国語
スピーチコンテスト 英語スピーチ部門 優秀賞(2位) ●国語科
第19回公徳文芸賞
短歌の部 最優秀賞 自由詩の部 最優秀賞 第29回17都県県庁大会
西村橋三選 高校生の部 特選 |
|---|--|---|

Q&A

コーナー

Q1 学校の雰囲気は?

A

- 勉強、部活、学校行事など、何事にも生徒同士が協力して取り組んでおり、学校全体が生き生きしています。
- 勉強面では、検定前や考査前にクラスでの教合いが多く見られます。
- 学校の雰囲気は、とても明るく、一人ひとり目標を持って生活しています。授業が終わると、すぐに部活に切り替え、それぞれの部活で毎日一生懸命頑張っています。

Q2 好きな授業はなんですか?

A

- 座標計算です。一連の流れがあるので、その流れに沿って問題を解いていくのが楽しいです。表を作って金額を求めるときは、金額が一変したときに達成感を得られ、モチベーションも上がります。
- 公共です。社会の仕組みや、色々な物事の見方について知ることができ、とても面白いです。
- 生物です。身近な物や、動物の構造、生活の中にある化学反応について勉強する事で、そうなんだ!と思う事が多く、とても楽しいです。

Q3 商業の科目は難しいですか?

A

- 難しい内容もありますが、その分出来るようになったときに一段と達成感を得られます。つまづきやすい問題に関しては何度か振り返りの時間も設けられているので、納得のいくまで学ぶことが出来ます。
- 難しいですが、先生方がしっかりと質問に答えてくださるので、どんなことができるかが増え、やりがいのある教科です。

Q4 男女比は?

A

- 全体の男女比は男子約4割、女子約6割です。科によってばらつきがあり、情報処理科は男子が約6割、女子が約4割です。

Q5 みんなの交通手段は?

A

- 約半数の生徒が自転車、約4割の生徒が列車・市電で通学しています。バス通学の生徒もいて、県内各地からの通学が可能です。

生徒会執行部

生徒会長のコメント

谷川 陽祐 (二階中出身)

昨年は経営者になりましたという目標があり、様々な検定合格を目指しながら部活動にも打ち込める環境が自分にはいると考え、熊大に入学しました。熊大はやる気次第で自分の道を開ける高校だと思います!

JTL@RGN RBGNNK KIED

ACCESS

- JR
 - JR熊本駅～JR新水前寺駅 約10分
- 市電
 - JR熊本駅前～健軍町行き (A系統) 約40分
 - JR上熊本駅前～健軍町行き (B系統) 商業高校前電停下車 約40分
 - JR新水前寺駅前～健軍町行き (A・B系統) 商業高校前電停下車 約5分
- バス
 - 【産交バス】(県庁前経由) 桜町バスターミナル～熊本県庁前バス停下車 約20分
 - 【熊本都市バス】(東町田線) 桜町バスターミナル～熊前前バス停下車 約20分 (秋津健軍線) 桜町バスターミナル～県庁前バス停下車 約20分
- その他
 - 阿蘇くまもと空港～空港リムジンバス 熊本県庁前バス停下車または自動車 約30分
 - 高速益城インター～自動車 約10分

熊本県立熊本商業高等学校
〒862-0954 熊本中央区神水1丁目1-2
TEL 096-384-1551 FAX 096-386-5040
<https://www.higo.ed.jp/sh/kmt-chs>

表語彙字/門田 里咲 (商業科2年)