

# 最終募集

※ 御確認いただき、対象である場合は、必ずお手続きをお願いします。

## 令和6年度（2024年度）熊本県奨学のための給付金 最終募集案内

- 給付金は支給されるものであり、返還の必要はありません。
- 奨学金や就学支援金と一緒に利用することができます。

### 1 給付対象者

令和6年（2024年）7月1日（基準日）時点で、次の要件すべてに該当する世帯が対象です。

要件	
保護者	<input type="checkbox"/> ①生活保護（生業扶助）受給世帯又は ②非課税世帯（道府県民税所得割及び市町村民税所得割）
	<input type="checkbox"/> 熊本県内に在住
生徒	<input type="checkbox"/> 高等学校等就学支援金の対象校に在学している
	<input type="checkbox"/> 児童福祉法の措置費等の支給を受けていない

今年度最後の募集です。  
〆切までに申請をお忘れなく！

給付金は申請の  
口座へ振り込み  
ます。



### 2 給付金額

◆表の区分ごとに、  
次の金額が給付され  
ます。



\*1「高校生等」とは、高等学校等、高等専門学校等に在籍し、就学支援金、学び直し支援金又は、専攻科支援金の受給対象となっている者です。

Q1 高校生等本人が生活保護法に定める生業扶助を受けていますか？					
給付額	受けている	受けていない		課税 ※ただし、保護者等の収入が激減している場合は家計急変による申請ができる可能性があります。（別案内参照）	
		Q2 保護者全員の道府県民税・市町村民税の所得割が非課税ですか？			
	非課税（0～99円）		通信制又は専攻科		
	Q3 学校は通信制又は専攻科ですか？				
通信制・専攻科以外		通信制又は専攻科		Q4 他に扶養している15歳（中学生は除く）以上23歳未満の兄弟姉妹がいますか？	
兄弟あり	通信制に在学中あるいは高校生等以外の兄弟あり *1	左記以外			
年額 32,300円	年額 143,700円		年額 122,100円	年額 50,500円	(対象外)

### 3 申請書類

◎ 熊本県奨学のための給付金交付申請書	○	○	○	○
① 通帳の写し（コピー） 金融機関、支店、預金種別、口座番号、口座名義フリガナが確認できるページ	○	○	○	○
② 保護者全員の所得確認書類 ※コピーも可 ⇒裏面「4 所得確認書類」をご覧ください。		○ *2	○ *2	○ *2
③ 高校生等本人の生活保護（生業扶助）受給に関する証明書 福祉事務所で証明を受けてください。	○ *3	*3 熊本県の定める様式を利用してください。		
④ 扶養誓約書 生徒本人及び15歳以上23歳未満の兄弟姉妹の扶養状況を記入してください。		○ *4		
⑤ 在学証明書（熊本県内の学校は不要） 生徒の在校生が発行したもの	△ *5	△ *5	△ *5	△ *5
⑥ その他の書類 上記のほかに、委任状やその他の書類が必要な場合があります。	△ *6	△ *6	△ *6	△ *6
	*6 その他書類が必要な場合は別途お知らせします。			

裏面も確認！

#### 4 所得確認書類

保護者等全員分の令和6年度（2024年度）の道府県民税所得割額及び市町村民税所得割額が確認できる書類

##### 【マイナンバーで申請するとき】

次の2つを提出してください。ただし、以前に本給付金をマイナンバーで申請した場合はいずれも提出不要です。

##### ①「個人番号カード（写）等貼付台紙」

※マイナンバーカードの写しやマイナンバーが記載された住民票の写しを貼り付けたもの

##### ②「調査等同意書」

マイナンバーで申請した場合でも、課税証明書等の提出を求められることがありますので御了承ください。

##### 【マイナンバーで申請しないとき】

次のいずれか1つを提出してください。

- ・「令和6年度 課税証明書」（市町村役場で発行）
- ・「令和6年度 特別徴収額の決定・変更通知書」（勤務先を通じて配付）
- ・「令和6年度 納税通知書」（自営業の場合に市町村から送付）

#### 5 留意点

受給の対象である「非課税世帯」であるかどうかは、次の書類で確認ください。

- 市町村役場で発行される書類 ⇒ 「令和6年度 課税証明書」
- 会社にお勤めの方で勤務先を通じて配付される書類 ⇒ 「令和6年度 特別徴収額の決定・変更通知書」
- 自営業の場合に市町村から送付される書類 ⇒ 「令和6年度 納税通知書」

上記書類の記載内容のうち「所得割額」が0円の場合、「非課税世帯」になります。

県民税	均等割額	1,000	市民税額	均等割額	1,000
	所得割額	0		所得割額	0

ここが0円であること。

#### 6 その他

所得割額が「非課税」でないとしても、解雇、破産、離婚等により家計が急変した場合は、「家計急変給付」の対象となる可能性があります。詳しくは、本校ホームページまたは事務室で配付する書類一式をご確認ください。

#### 7 申請期限・提出先・問合せ先

##### 【県内の高等学校等に在籍する場合】

提出期限	令和7年（2025年）1月8日（水）
提出先	熊本工業高等学校 担当：主任事務職員 中村 友哉
連絡先	096-383-2105

※保護者等が県外にお住まいの場合は、お住まいの都道府県へお問い合わせください。

各都道府県の問い合わせ先は、以下の文部科学省HPに掲載されています。

ホームページ：[http://www.mext.go.jp/a\\_menu/shotou/mushouka/detail/1353842.htm](http://www.mext.go.jp/a_menu/shotou/mushouka/detail/1353842.htm)



# 奨学のための給付金 Q & A

## Q 1 申請したら必ず全員に給付されますか？

A 1 給付要件を満たし、かつ、申請書類に不備がなく、審査の結果、交付を決定した場合に給付されます。

## Q 2 道府県民税所得割額及び市町村民税所得割額とは何ですか？

A 2 道府県民税所得割額及び市町村民税所得割額とは、道府県民税及び市町村民税のうち、1年間の所得に応じて決まる税額のことです。市町村が発行する課税証明書等で確認することができます。

県民税	均等割額		市民税額	均等割額	
	所得割額			所得割額	

## Q 3 確定申告をしていませんが、どうすればいいですか？

A 3 確定申告をしていない場合、道府県民税所得割額及び市町村民税所得割額を確認することができないため、申請はできません。お住まいの市町村役場にて道府県民税及び市町村民税の申告をした上で課税証明書の交付を受けるか、もしくは同様の手続きを行いマイナンバーでの申請を行ってください。

## Q 4 課税証明書等又はマイナンバーは同居している祖父母等も必要ですか？

A 4 原則として、親権者の道府県民税所得割額及び市町村民税所得割額により判断しますので、祖父母等の課税証明書等又はマイナンバーは必要ありません。親権者が父母の場合は2名分のみ提出してください。

## Q 5 保護者等が海外赴任のため課税証明書が発行できません。このような場合も対象になりますか？

A 5 海外赴任等で日本国内に住所を有しない場合（所得確認ができない場合）は、給付金の対象外です。

## Q 6 休学している場合は給付金の対象になりますか？

A 6 給付金が交付される年度の4月から3月まで（入学年度においては入学日の属する月から3月まで）の1年間休学する場合を除き、給付金の対象となります。

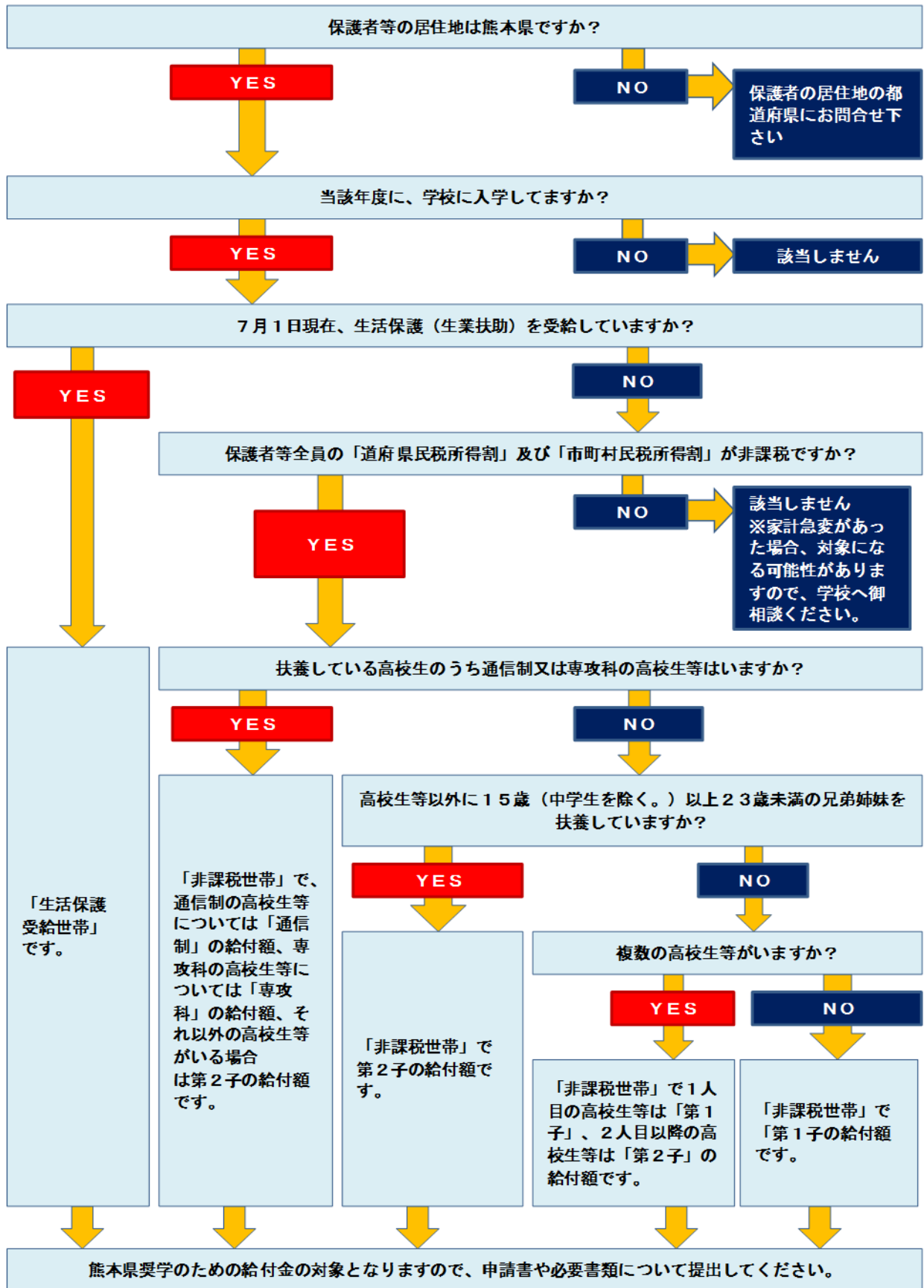
## Q 7 退学した場合は給付金を返還する必要はありますか？

A 7 給付金は、基準日時点で判断します。基準日以降の世帯状況等の変化、休学や退学などにより給付金を返還する必要はありません。

## Q 8 子どもは県内の高校に在学、保護者は県外に住んでいます。熊本県に申請できますか？

A 8 給付金の申請は、保護者等の住所がある都道府県に対して行ってください。申請手続きの詳細については、お住まいの都道府県へお問い合わせください。

熊本県奨学のための給付金 対象確認シート（国公立用）



給付額について（年額）

	全日制・定時制	通信制	専攻科
生活保護受給世帯	32,300円	32,300円	50,500円
非課税世帯（第1子）	122,100円	50,500円	
非課税世帯（第2子）	143,700円		

（注）保護者とは、親権を行う者（親権を行う者がいないときは、未成年後見人）となります。