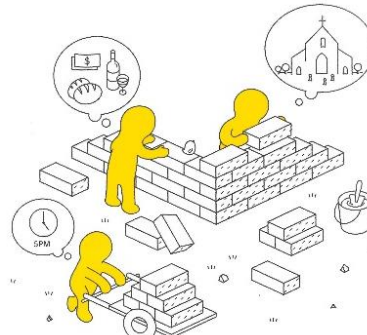


新入生の皆さん、ご入学おめでとうございます。これからの3年間で球磨工業高校での学びを充実させて、納得のいく進路決定をしてください。2・3年生の皆さんは、新たな学年がスタートしましたが、充実した日々を過ごしていますか？4月を振り返り、継続すべきことと修正すべきことを洗い出してくださいね。

今月のテーマは「キャリアプラン」です。“キャリア”と言われて、どのようなイメージを持ちますか？“キャリア”とは、ものすごくまとめてしまうと、“どのように生きるか”です。仕事、家庭、人間関係、お金や時間の使い方、身の回りの環境などについて、あなたが「どのように生きたいか」によって、選択肢や優先順位が変わってきます。将来的には仕事をするようになりますので、「どんな仕事をするのか」は、キャリアプランに大きく関係してきます。しかし、何の仕事が自分に合っているかなんて、どうやって判断すれば良いのでしょうか？次の話を参考に考えてみましょう。

寓話『3人のレンガ積み』

中世のとあるヨーロッパの町。建築現場に3人の男が働いていた。
「何をしているのか？」ときかれ、それぞれの男はこう答えた。
「レンガを積んでいる。最初の男は言った。
2人目の男が答えて言うに、「カネ(金)を稼いでいるのさ」。
そして、3人目の男は明るく顔を上げて言った_____
「後世に残る町の大聖堂を造っているんだ！」。



「働き方の哲学」村山昇(2018)、ディスカヴァー・トゥエンティーン より

仕事に作業はつきものですが、作業をするだけでは面白くありません。また、生活していかなければならないので、お金を稼ぐことは必要不可欠です。とはいえ同じ仕事をするならば、「やりがい」を感じながら仕事をしたいですね。

あなたが高校生として、学校、家、人間関係、時間、環境について振り返って、将来「どのように生きたいか」選択肢や優先順位を考え、現時点での「やりがい」を意識するのが、キャリアプランの第一歩ではないでしょうか。

5月 2021.May 令和3年・皇月			木/thu	金/fri	土/sat	日/sun
			29	30	1	2
月/mon	火/tue	水/wed				
3 憲法記念日	4 みどりの日	5 こどもの日	6	7	8	9
10	11	12	13	14	15	16
		中間考査				
17 (検)(短)	18 (服・科)	19	20	21	22	23
検尿②、SC(予定)	検尿②(予備)		内科検診(2年) SC(予定)	人権教育LHR(1・2年)		
24 (検)	25	26	27	28	29	30
	歯科検診(2・1年)	SC(予定)	SC(予定)	高校総体総合開会式	高校総体	高校総体
						第二種電気工事士(筆記)
31	1	2	3	4	5	6
高校総体	高校総体			眼科検診(1年)		2級土木施工管理技術検定

「キャリアパス」で「キャリアデザイン」

進路指導部 松村 新也

みなさんの就職先や進学先を選んでいくポイントは何ですか？就職なら「基本給」「休日数」「賞与」、進学ならば「履修内容」「進路先」などでしょうか？就職や進学を考える際には、以下の5つのポイントも同時に考えるとよいでしょう。

【就職先・進学先を選んでいく際の5ポイント】

- (1) 自己理解を深める
- (2) できることを中心に据えキャリアを考える
- (3) どんな会社(業種・職種)で働きたいのか考える
- (4) 「年代ごとの理想のキャリア」を知っておく
- (5) 時代の一步先を読む

今回は、「人生そのものの設計(キャリアデザイン)が一番大切である」という前提のもと、(4)の「年代ごとの理想のキャリア」について考えてみます。

「キャリア」の英語表記は「career」ですが、ラテン語の「carrus(車輪のついた乗り物)」が通った跡である轍[わだち]を語源とします。AI技術が進んでいく中、独自のキャリアを持つ人々が、今後一層求められていくでしょう。

さて、(4)「年代ごとの理想のキャリア」のことを「キャリアパス」と言うことがあります。「キャリアパス」とは、「一つの会社で、目標とする職位や職務に向かって、必要なステップを踏んでいくための順序や道筋」のことです。似たようなことばで、

キャリアデザイン

プライベートも含めた人生そのものの設計

キャリアプラン

人生における職歴を形成していく計画

があります。個人の人生(仕事の他に趣味や特技なども含む)に対する概念が「キャリアデザイン」、更に「仕事」に絞ったものが「キャリアプラン」、あるいは一つの企業でのキャリアにフォーカスした概念が「キャリアパス」となります。

会社を選ぶなら「キャリアパス」がある会社が良いです。

「キャリアパス」がある会社は、仕事上の目標を達成するための道筋が明確なので、社員の「あるべき姿」がはっきりしています。社員にとっても、どのような資格や経験が必要なのかが分かりやすいので主体的な思考や行動につながり、結果的に社員自身が効率的にスキルアップしていきます。

また、「キャリアパス」がある会社の多くは、人材育成に積極的です。資格取得やスキルアップを歓迎し、会社によっては受験費用の補助をしてくれる場合もあります。社員自身のスキルアップのためにもとても良い環境です。スキルアップすることで仕事もさらに充実していきます。また人生を設計するうえで基盤となる仕事の部分の目標が立ち、それ以外のキャリアデザインに注力でき、生涯に渡り老後も含めた「豊かな人生」が描きやすくなるでしょう。

部活動でも、目標までの道筋、求められる選手の姿などがはっきりしている部の方が、部員の主体性が高まり勝利が近づきますよね。部活動はたった3年間で終わりですが、仕事は就職後50年近く。どのように「キャリアデザイン」していいか迷ったまま漫然と50年過ごすより、「キャリアパス」の上に、自分の人生をしっかりと「キャリアデザイン」できることがとても大切です。これが長い人生の主役として航海する、皆さんのあるべき姿だと思います。

新規高卒者のキャリアパスモデルの例

